



รายงานการติดตามและประเมินผลแผนพัฒนาท้องถิ่น  
ประจำปีงบประมาณ พ.ศ. ๒๕๖๑

ของ

องค์การบริหารส่วนตำบลทุ่งปรัง

โดย

คณะกรรมการติดตามและประเมินผลแผนพัฒนา

องค์การบริหารส่วนตำบลทุ่งปรัง

อำเภอสิชล จังหวัดนครศรีธรรมราช



ประกาศองค์การบริหารส่วนตำบลทุ่งปรัง  
เรื่อง ผลการติดตามและประเมินผลแผนพัฒนาองค์การบริหารส่วนตำบลทุ่งปรัง  
ประจำปีงบประมาณ พ.ศ. ๒๕๖๑

อาศัยอำนาจตามความในข้อ ๓๐ (๕) แห่งระเบียบกระทรวงมหาดไทย ว่าด้วยการจัดทำ  
แผนพัฒนาขององค์กรปกครองส่วนท้องถิ่น พ.ศ. ๒๕๔๘ และแก้ไขเพิ่มเติม (ฉบับที่ ๓) พ.ศ. ๒๕๖๑ องค์การ  
บริหารส่วนตำบลทุ่งปรัง จึงประกาศผลการติดตามและประเมินผลแผนพัฒนาองค์การบริหารส่วนตำบลทุ่งปรัง  
ประจำปีงบประมาณ พ.ศ. ๒๕๖๑ รายละเอียดปรากฏตามเอกสารแนบท้ายประกาศนี้

จึงประกาศให้ทราบโดยทั่วกัน

ประกาศ ณ วันที่ ๒๖ ธันวาคม พ.ศ. ๒๕๖๑

สันติ พันธชาติ

(นายสันติ พันธชาติ)

นายกองค์การบริหารส่วนตำบลทุ่งปรัง

## คำนำ

ด้วยระเบียบกระทรวงมหาดไทย ว่าด้วยการจัดทำแผนพัฒนาขององค์กรปกครองส่วนท้องถิ่น พ.ศ. ๒๕๔๘ และแก้ไขเพิ่มเติมถึง (ฉบับที่ ๓) พ.ศ. ๒๕๖๑ หมวด ๖ ข้อ ๒๙ ได้กำหนดให้มีการดำเนินการติดตามและประเมินผลแผนพัฒนาขององค์กรปกครองส่วนท้องถิ่น โดยคณะกรรมการติดตามและประเมินแผนพัฒนามีหน้าที่ดำเนินการติดตามและประเมินผลแผนพัฒนาขององค์กรปกครองส่วนท้องถิ่น ซึ่งคณะกรรมการจะต้องดำเนินการกำหนดแนวทาง วิธีการในการติดตามและประเมินผลแผนพัฒนา ดำเนินการติดตามและประเมินผลแผนพัฒนา รายงานผลและเสนอความเห็นซึ่งได้จากการติดตามและประเมินผลแผนพัฒนา ต่อผู้บริหารท้องถิ่น เพื่อให้ผู้บริหารท้องถิ่นเสนอต่อสภาท้องถิ่น และคณะกรรมการพัฒนาท้องถิ่น พร้อมทั้งประกาศผลการติดตามและประเมินผลแผนพัฒนาให้ประชาชนในท้องถิ่นทราบในที่เปิดเผยภายในสิบห้าวันนับแต่วันรายงานผล และต้องปิดประกาศไว้เป็นระยะเวลาไม่น้อยกว่าสามสิบวันโดยอย่างน้อยปีละหนึ่งครั้งภายในเดือนธันวาคมของทุกปี

ดังนั้น เพื่อให้เป็นไปตามระเบียบกระทรวงมหาดไทยดังกล่าว คณะกรรมการติดตามและประเมินผลแผนพัฒนาองค์กรบริหารส่วนตำบลทุ่งปรังจึงได้ดำเนินการติดตามและประเมินผลแผนพัฒนาประจำปีงบประมาณ พ.ศ. ๒๕๖๑ ขึ้น เพื่อรายงานและเสนอความเห็นที่ได้จากการติดตามให้นายกองค์การบริหารส่วนตำบลทราบ คณะกรรมการฯหวังเป็นอย่างยิ่งว่ารายงานผลการติดตามฉบับนี้จะเป็นประโยชน์ในการพัฒนาองค์การบริหารส่วนตำบล สามารถแก้ไขปัญหาให้กับประชาชนในท้องถิ่น และประชาชนเกิดความพึงพอใจสูงสุด

คณะกรรมการติดตามและประเมินผลแผนพัฒนา  
องค์การบริหารส่วนตำบลทุ่งปรัง

## สารบัญ

		หน้า	
ส่วนที่	๑	บทนำ	๑
ส่วนที่	๒	แผนยุทธศาสตร์การพัฒนา	๘
ส่วนที่	๓	ผลการติดตามและประเมินแผนพัฒนา	๑๕
ส่วนที่	๔	ผลการประเมินความพึงพอใจของผู้รับบริการที่มีต่อการให้บริการ ขององค์การบริหารส่วนตำบลทุ่งปรัง	๓๓

\*\*\*\*\*

## ส่วนที่ ๑

### บทนำ

ตามพระราชบัญญัติสภาตำบลและองค์การบริหารส่วนตำบล พ.ศ. ๒๕๓๗ และพระราชบัญญัติกำหนดแผนและขั้นตอนการกระจายอำนาจให้แก่องค์กรปกครองส่วนท้องถิ่น พ.ศ. ๒๕๔๒ ส่งผลให้องค์กรปกครองส่วนท้องถิ่นมีบทบาทและอำนาจหน้าที่ต่างๆเพิ่มมากขึ้น ทั้งในด้านโครงสร้างพื้นฐาน ด้านงานส่งเสริมคุณภาพชีวิต ด้านการจัดระเบียบชุมชนและสังคม ด้านการรักษาความสงบเรียบร้อย ด้านการวางแผน การส่งเสริมการลงทุน พาณิชยกรรม และการท่องเที่ยว ด้านการบริหารจัดการ การอนุรักษ์ทรัพยากรธรรมชาติและสิ่งแวดล้อม และด้านศิลปวัฒนธรรม จารีตประเพณี และภูมิปัญญาท้องถิ่น แม้ว่าองค์กรปกครองส่วนท้องถิ่นจะมีอำนาจหน้าที่เพิ่มมากขึ้น แต่องค์กรปกครองส่วนท้องถิ่นส่วนใหญ่ยังคงมีทรัพยากรจำกัด ทั้งทรัพยากรบุคคล งบประมาณ และวัสดุอุปกรณ์ เพื่อให้การดำเนินงานขององค์กรเป็นไปอย่างมีประสิทธิภาพและประสิทธิผล มีความโปร่งใส และเกิดประโยชน์สูงสุดแก่ท้องถิ่น จึงกำหนดให้องค์กรปกครองส่วนท้องถิ่น **มีหน้าที่จัดทำแผนพัฒนาท้องถิ่น** อันเป็นเครื่องมือสำคัญประการหนึ่งที่จะทำให้องค์กรปกครองส่วนท้องถิ่นสามารถดำเนินงานได้ตามเป้าหมายที่วางไว้ จึงจำเป็นต้องมีการกำหนดแผนพัฒนาที่สามารถตอบสนองต่อการทำงานเพื่อพัฒนาท้องถิ่นและสามารถบ่งชี้ความสำเร็จของแผนได้ด้วยเหตุผลที่มีการวางแผน มีความสำคัญ ๕ ประการ คือ

- ๑) เป็นการลดความไม่แน่นอนและปัญหาความยุ่งยากซับซ้อนที่จะเกิดขึ้นในอนาคต
- ๒) ทำให้เกิดการยอมรับแนวความคิดใหม่ๆเข้ามาในองค์กร
- ๓) ทำให้การดำเนินการขององค์กรบรรลุเป้าหมายที่ปรารถนา
- ๔) เป็นการลดความสูญเปล่าของหน่วยงานที่เข้าซ้อน และ
- ๕) ทำให้เกิดความเข้มแข็งในการดำเนินงาน

การวางแผน จึงเป็นความพยายามที่เป็นระบบ (System Attempt) เพื่อตัดสินใจเลือกแนวทางปฏิบัติที่ดีที่สุดสำหรับอนาคต เพื่อให้องค์กรบรรลุผลที่ปรารถนา ซึ่งแม้ว่าองค์กรปกครองส่วนท้องถิ่นจะมีแผนพัฒนาท้องถิ่นที่ดีเท่าไรก็ตาม แต่หากไม่สามารถบ่งชี้ถึงผลการดำเนินงานที่เกิดขึ้นได้ ก็ไม่สามารถที่จะบ่งบอกความสำเร็จของแผนพัฒนาท้องถิ่นได้ **“ระบบติดตาม”** จึงเป็นเครื่องมือสำคัญที่ช่วยในการปรับปรุงประสิทธิภาพในการดำเนินงาน รวมถึง **“ระบบประเมินผล”** ที่คอยเป็นตัวบ่งชี้ว่า ผลจากการดำเนินงานเป็นไปตามเป้าหมายหรือบรรลุตามเป้าหมายหรือไม่ อย่างไร เพื่อนำข้อมูลดังกล่าวมาใช้ในการปรับปรุง แก้ไข ขยายขอบเขต หรือแม้แต่ยุติการดำเนินงาน

### ความหมายของการติดตามและประเมินผลแผนพัฒนาท้องถิ่น

เป็นการประเมินประสิทธิภาพ ประสิทธิผลของการดำเนินโครงการ/กิจกรรม ซึ่งเป็นการประเมินทั้งแผนงาน นโยบายขององค์กร และประเมินผลการปฏิบัติงานของบุคลากรในองค์กรว่าการดำเนินการตามแผนพัฒนาท้องถิ่น บรรลุตามวัตถุประสงค์จริงหรือไม่ สนองต่อความต้องการของประชาชนหรือผู้ที่มีส่วนได้เสียทุกฝ่ายหรือไม่ การติดตามและประเมินผลนี้ไม่ใช่การตรวจสอบเพื่อการจับผิด แต่เป็นเครื่องมือ

ทดสอบผลการดำเนินงานเพื่อให้ทราบว่าคุณภาพที่เกิดขึ้นถูกต้องและเป็นไปตามวัตถุประสงค์มากน้อยเพียงไร เป็นการติดตามและประเมินผลแผนพัฒนาท้องถิ่น ว่าเป็นไปตามความต้องการของประชาชนในท้องถิ่นหรือไม่ นโยบายสาธารณะที่กำหนดไว้ในรูปของการวางแผนแบบมีส่วนร่วมของประชาชนหรือประชาคมท้องถิ่นได้ดำเนินการตามเป้าหมายที่กำหนดไว้หรือไม่ ระยะเวลาในการดำเนินการสอดคล้องกับงบประมาณและสภาพพื้นที่ของท้องถิ่นหรือไม่ การติดตามและประเมินผลเป็นการวัดระดับความสำเร็จหรือล้มเหลวของแผนพัฒนาท้องถิ่น ซึ่งครอบคลุมถึงสิ่งแวดล้อมของนโยบาย (environments or contexts) การประเมินปัจจัยนำเข้าหรือทรัพยากรที่ใช้โครงการ (input) การติดตามและประเมินผลกระบวนการดำเนินงานนโยบายไปปฏิบัติ (implementation process) การประเมินผลผลิตนโยบาย (policy outputs) การประเมินผลลัพธ์นโยบาย (policy outcomes) และการประเมินผลกระทบต่อชนนโยบาย (policy impacts) สิ่งที่จะได้รับหรือสนองตอบกลับจากการติดตามและประเมินผลก็คือจะช่วยให้ผู้บริหารท้องถิ่นนำไปเป็นเครื่องมือในการปรับปรุงนโยบาย แผนพัฒนาท้องถิ่น และการเปลี่ยนแปลงของพื้นที่และนโยบายของรัฐบาลหรืออาชีพเป็นเครื่องมือในการเลือกที่จะกระทำหรือไม่กระทำ หรือยกเลิกโครงการในกรณีที่ไม่เกิดความคุ้มค่าต่อประชาชนหรือประชาชนไม่พึงพอใจ ซึ่งการติดตามและประเมินผลนี้มีทั้งในรูปของคณะกรรมการติดตามและประเมินผลแผน สมาชิกสภาท้องถิ่น ประชาชนในพื้นที่องค์กรภาคประชาสังคมหรือองค์กรทางสังคม องค์กรเอกชน หน่วยงานราชการที่มีหน้าที่กำกับดูแลหน่วยงานราชการอื่นๆ และที่สำคัญที่สุดคือผู้รับผิดชอบโครงการโดยตรง

**ความสำคัญของการติดตามและประเมินผล**

เมื่อองค์กรปกครองส่วนท้องถิ่นได้ดำเนินการประกาศใช้แผนพัฒนาท้องถิ่น การนำแผนพัฒนาท้องถิ่นไปสู่การจัดทำงบประมาณรายจ่ายประจำปี งบประมาณรายจ่ายเพิ่มเติม การจ่ายขาดเงินสะสม งบประมาณเงินอุดหนุนเฉพาะกิจ และงบประมาณรายจ่ายด้วยวิธีการอื่นๆ เมื่อมีการใช้จ่ายงบประมาณก็ต้องมีการตรวจสอบผลการใช้จ่ายงบประมาณว่าดำเนินการไปอย่างไรบ้าง บรรลุวัตถุประสงค์มากน้อยเพียงใด นั่นก็คือ การใช้วิธีการติดตามและประเมินผลแผนพัฒนา

กล่าวอีกนัยหนึ่งความสำคัญของการติดตามและประเมินผลแผนเป็นเครื่องมือสำคัญในการทดสอบการดำเนินงานตามภารกิจขององค์กรปกครองส่วนท้องถิ่นว่าดำเนินการได้ตามเป้าหมายที่กำหนดไว้หรือไม่ ทำให้ทราบและกำหนดทิศทางการพัฒนาได้อย่างเป็นรูปธรรม และเกิดความชัดเจนที่ทำให้ทราบถึงจุดแข็ง (strengths) จุดอ่อน (weaknesses) โอกาส (opportunities) ปัญหาหรืออุปสรรค (threats) ของแผนพัฒนาโครงการ กิจกรรมต่างๆ ซึ่งอาจเกิดจากองค์กร บุคลากร สภาพพื้นที่และผู้มีส่วนเกี่ยวข้องเพื่อนำไปสู่การปรับปรุงแผนงานให้เกิดความสอดคล้องกับสภาพแวดล้อมในสังคมภายใต้ความต้องการและความพึงพอใจของประชาชน และนำไปสู่การวางแผนการพัฒนาในปีต่อไป เพื่อให้เกิดผลสัมฤทธิ์เชิงคุณค่าในกิจการสาธารณะมากที่สุด

## วัตถุประสงค์ของการติดตามและประเมินผล

- ๑) เพื่อปรับปรุงประสิทธิภาพการจัดการและการบริหาร
- ๒) เพื่อการปรับปรุงแผนงาน
- ๓) เพื่อประเมินความเหมาะสมของการเปลี่ยนแปลงที่เกิดขึ้นกับโครงการ
- ๔) เพื่อระบุแนวทางที่จะปรับปรุงมาตรการที่จะนำไปใช้ให้เหมาะสม
- ๕) เพื่อความกระจ่างชัดของแผนงาน
- ๖) เพื่อการพัฒนาแผนงาน
- ๗) เพื่อตอบสนองความต้องการของผู้ให้การสนับสนุนทางการเงิน
- ๘) เพื่อทดสอบแนวความคิดริเริ่มในการแก้ไขปัญหาของท้องถิ่น
- ๙) เพื่อการตัดสินใจที่จะขยายโครงการหรือยุติโครงการ

## ขั้นตอนการติดตามและประเมินผล

### ขั้นตอนที่ ๑

แต่งตั้งคณะกรรมการติดตามและประเมินผลแผนพัฒนาท้องถิ่น ตามระเบียบกระทรวงมหาดไทย ว่าด้วยการจัดทำแผนพัฒนาขององค์กรปกครองส่วนท้องถิ่น พ.ศ. ๒๕๔๘ ข้อ ๒๘

### ขั้นตอนที่ ๒

คณะกรรมการติดตามและประเมินผลแผนพัฒนาท้องถิ่น กำหนดแนวทาง วิธีการในการติดตามและประเมินผลแผนพัฒนา ตามระเบียบกระทรวงมหาดไทย ว่าด้วยการจัดทำแผนพัฒนาขององค์กรปกครองส่วนท้องถิ่น พ.ศ. ๒๕๔๘ ข้อ ๒๙ (๑)

### ขั้นตอนที่ ๓

คณะกรรมการติดตามและประเมินผลแผนพัฒนาท้องถิ่น ดำเนินการติดตามและประเมินผลแผนพัฒนา ตามระเบียบกระทรวงมหาดไทย ว่าด้วยการจัดทำแผนพัฒนาขององค์กรปกครองส่วนท้องถิ่น พ.ศ. ๒๕๔๘ ข้อ ๒๙ (๒)

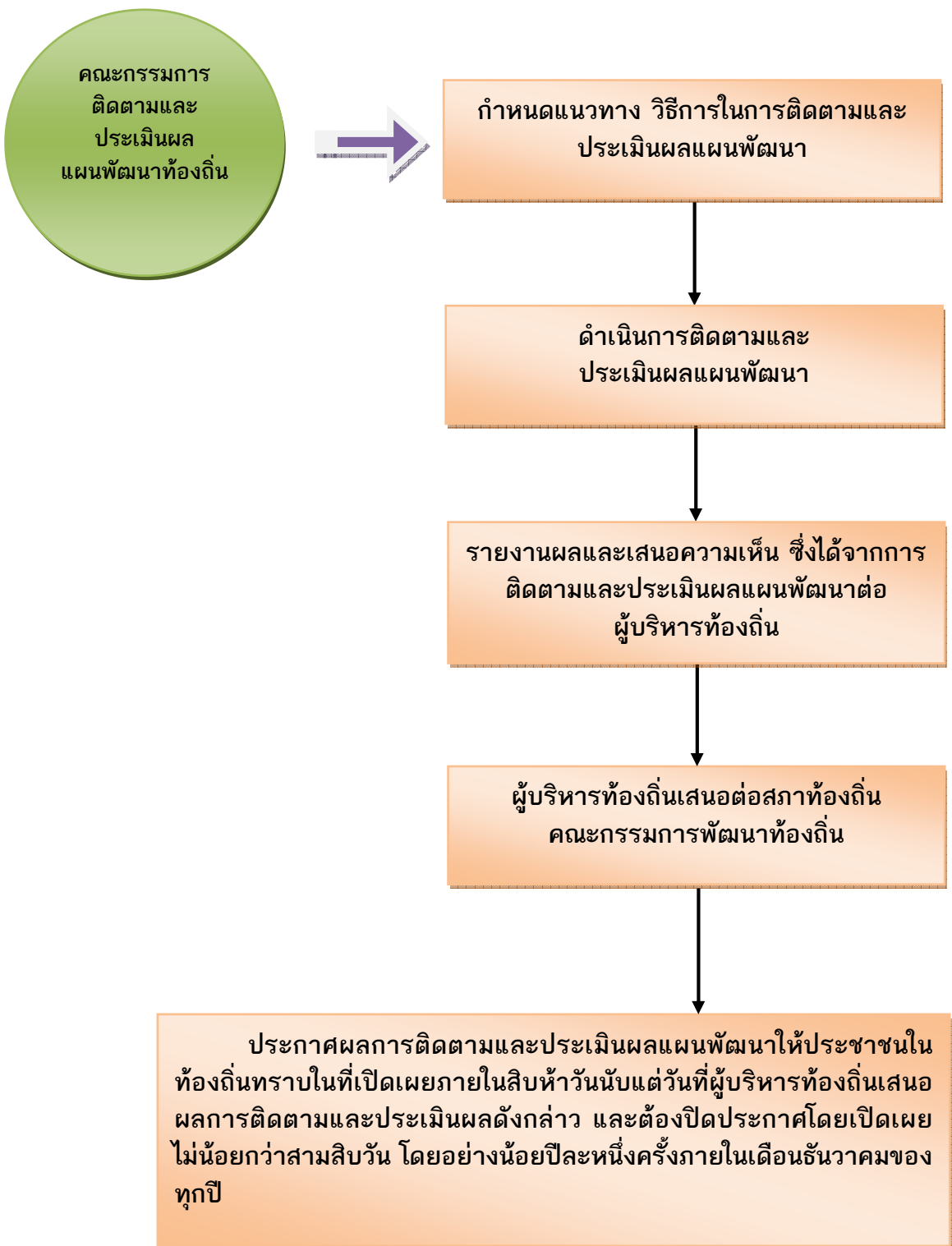
### ขั้นตอนที่ ๔

คณะกรรมการติดตามและประเมินผลแผนพัฒนาท้องถิ่น รายงานผลและเสนอความเห็นซึ่งได้จากการติดตามและประเมินผลแผนพัฒนาท้องถิ่นต่อผู้บริหารท้องถิ่น ตามระเบียบกระทรวงมหาดไทย ว่าด้วยการจัดทำแผนพัฒนาขององค์กรปกครองส่วนท้องถิ่น พ.ศ. ๒๕๔๘ ข้อ ๒๙ (๓)

### ขั้นตอนที่ ๕

ผู้บริหารท้องถิ่นเสนอผลการติดตามและประเมินผลต่อสภาท้องถิ่น และคณะกรรมการพัฒนาท้องถิ่น พร้อมทั้งประกาศผลการติดตามและประเมินผลแผนพัฒนาท้องถิ่น ให้ประชาชนในท้องถิ่นทราบในที่เปิดเผยภายในสิบห้าวันนับแต่วันที่ผู้บริหารท้องถิ่นเสนอผลการติดตามและประเมินผลดังกล่าว และต้องปิดประกาศไว้เป็นระยะเวลาไม่น้อยกว่าสามสิบวันโดยอย่างน้อยปีละหนึ่งครั้งภายในเดือนธันวาคมของทุกปี ตามระเบียบกระทรวงมหาดไทย ว่าด้วยการจัดทำแผนพัฒนาขององค์กรปกครองส่วนท้องถิ่น พ.ศ. ๒๕๔๘ ข้อ ๓๐ (๕)

**ผังขั้นตอนการดำเนินการติดตามและประเมินผลแผนพัฒนา**





**ระเบียบวิธีในการติดตามและประเมินผล**

(๑) การออกแบบการติดตามและประเมินผล การออกแบบการติดตามประเมินผล เริ่มจากการเก็บรวบรวมข้อมูล การนำข้อมูลมาวิเคราะห์ เปรียบเทียบ การค้นหาผลกระทบของการดำเนินโครงการ ผลกระทบต่อองค์กร สอบถามข้อมูลจากผู้รับผิดชอบโครงการ นำมาวิเคราะห์ปัญหา สรุปผลและเสนอแนะการแก้ไขปัญหา

(๒) วิธีการเก็บรวบรวมข้อมูลการติดตามและประเมินผลแผนพัฒนา โดยดำเนินการเก็บข้อมูลจากแผนพัฒนาท้องถิ่น แผนการดำเนินการ ข้อบัญญัติงบประมาณรายจ่าย เอกสารการเบิกจ่าย ภาพถ่ายทะเบียนทรัพย์สิน เอกสารการดำเนินโครงการจากผู้รับผิดชอบโครงการ ลงพื้นที่ตรวจสอบ และสอบถามประชาชนในพื้นที่

**เครื่องมือที่ใช้ในการติดตามและประเมินผล**

(๑) แบบตัวบ่งชี้ในการปฏิบัติงาน ตามหนังสือกระทรวงมหาดไทย ด่วนที่สุด ที่ มท ๐๘๑๐.๒/ว ๐๖๐๐ ลงวันที่ ๒๗ มกราคม ๒๕๕๙ เรื่อง แนวทางและหลักเกณฑ์การจัดทำและประสานแผนพัฒนาท้องถิ่นขององค์กรปกครองส่วนท้องถิ่น

(๒) แบบอื่นๆ : ตามคู่มือกรมส่งเสริมการปกครองท้องถิ่น ดังนี้

- แบบที่ ๑ แบบช่วยกำกับการจัดทำแผนพัฒนา
- แบบที่ ๒ แบบติดตามผลการดำเนินงานขององค์กรปกครองส่วนท้องถิ่น
- แบบที่ ๓/๑ แบบประเมินผลการดำเนินงานตามแผนยุทธศาสตร์
- แบบที่ ๓/๒ แบบประเมินความพอใจต่อผลการดำเนินงานขององค์กรปกครองส่วนท้องถิ่นในภาพรวม
- แบบที่ ๓/๓ แบบประเมินความพอใจต่อผลการดำเนินงานขององค์กรปกครองส่วนท้องถิ่นในแต่ละยุทธศาสตร์

(๓) ข้อมูลในระบบ e-plan ([www.dla.go.th](http://www.dla.go.th))

**ประโยชน์ของการติดตามและประเมินผล**

- ๑) ทำรู้ว่าการนำนโยบายไปปฏิบัติมีสัมฤทธิ์ภาพในการบริหารจัดการมากน้อยเพียงใด
- ๒) เห็นจุดสำคัญที่จะต้องปรับปรุงแก้ไขอย่างชัดเจน ทั้งวัตถุประสงค์ของแผนงาน ขั้นตอนการปฏิบัติ ทรัพยากรที่ต้องใช้ ช่วงเวลาที่ต้องกระทำให้เสร็จ ซึ่งจะช่วยให้แผนงานมีความเหมาะสมต่อการนำไปปฏิบัติให้บรรลุวัตถุประสงค์อย่างมีประสิทธิภาพยิ่งขึ้น
- ๓) ทำให้ทราบว่าต้องเปลี่ยนแปลงโครงการอย่างไรบ้างให้เหมาะสม ระดับการเปลี่ยนแปลงมากน้อยแค่ไหน การเปลี่ยนแปลงจะก่อให้เกิดผลกระทบอะไรบ้าง อาทิเช่น การเปลี่ยนแปลงวัตถุประสงค์บางส่วน การเปลี่ยนแนวทางการปฏิบัติ หรือการเปลี่ยนแปลงหน่วยงานที่รับผิดชอบการนำโครงการไปปฏิบัติ เป็นต้น

๔) ทำให้ทราบว่ามาตรการหรือกิจกรรมที่ใช้ผู้มีข้อบกพร่องอะไรบ้าง ข้อบกพร่องดังกล่าวเกิดจากสาเหตุอะไร แล้วนำมาประมวลผลเพื่อแสวงหาแนวทางแก้ไขปรับปรุงมาตรการใหม่ให้เหมาะสมต่อการนำไปปฏิบัติให้บรรลุวัตถุประสงค์ยิ่งขึ้น

๕) ทำให้ทราบว่าขั้นตอนใดบ้างที่มีปัญหาอุปสรรค และปัญหาอุปสรรคเหล่านั้นเกิดจากสาเหตุอะไร เมื่อทราบข้อมูลทั้งหมด การประเมินผลจะเป็นเครื่องมือสำคัญในการปรับปรุงขั้นตอนการทำงานของแผนงานให้มีความกระชับ เพื่อขจัดปัญหาอุปสรรคที่เกิดขึ้นในแต่ละขั้นตอนให้หมดไป

๖) ทำให้ทราบว่าแผนงานที่นำไปปฏิบัติมีจุดแข็ง (strengths) และจุดอ่อน (weaknesses) อะไรบ้าง และจุดอ่อนที่พบเกิดจากสาเหตุอะไรและจะแก้ไขได้อย่างไร เมื่อได้ทำการวิเคราะห์ข้อมูลครบถ้วนแล้วผลการวิเคราะห์จะนำไปสู่การพัฒนาแผนงานให้มีความเหมาะสม และมีประสิทธิภาพยิ่งขึ้น

๗) ทำให้ผู้ให้การสนับสนุนการนำโครงการไปปฏิบัติและผู้สนับสนุนการประเมินผลทราบผลของการนำนโยบายไปปฏิบัติบรรลุวัตถุประสงค์เพียงใด มีปัญหาอุปสรรคที่ต้องปรับปรุงแก้ไขโครงการหรือไม่

๘) การประเมินจะชี้ให้เห็นว่าแนวความคิดริเริ่มใหม่ในการแก้ไขปัญหของท้องถิ่นประสบความสำเร็จตามวัตถุประสงค์ที่กำหนดไว้เพียงใด มีปัญหาและอุปสรรคในการดำเนินงานอย่างไรบ้าง และปัญหาอุปสรรคเหล่านี้ได้ผลเพียงใด และหรือจะต้องปรับปรุงในส่วนใดบ้าง

๙) การประเมินจะทำให้เกิดความกระชับว่าโครงการใดที่นำไปปฏิบัติแล้วได้ผลดีสมควรจะขยายโครงการให้ครอบคลุมกว้างขวางยิ่งขึ้น หรือโครงการใดมีปัญหาอุปสรรคมากและไม่สอดคล้องกับการแก้ไข ปัญหาของสังคมควรยุติโครงการเสียเพื่อลดความสูญเสียให้น้อยลง หรือในกรณีที่มีโครงการที่มีลักษณะเหมือนกันการประเมินผลจะทำให้ทราบว่าโครงการใดมีประสิทธิภาพในการแก้ไขปัญหของสาธารณชนสมควรสนับสนุนให้ดำเนินการต่อไป ส่วนโครงการที่ไม่ประสบความสำเร็จ หรือให้ผลตอบแทนน้อยกว่ามาก ก็ควรยกเลิกทิ้งเสีย

คณะกรรมการติดตามและประเมินผลแผนพัฒนาองค์การบริหารส่วนตำบลทุ่งปรัง

๑.	นายบุญกุล	มณีโชติ	ประธานกรรมการ
๒.	นายอาคม	ใจอารีย์	กรรมการ
๓.	นายธวัช	ฉิมมุณี	กรรมการ
๔.	นายสุพจน์	ดำเพ็ง	กรรมการ
๕.	นายสามารถ	ดวงเพชรรัตน์	กรรมการ
๖.	นางเอี่ยมเดือน	มณีรัตน์	กรรมการ
๗.	นางสาวนันทนา	สิงห์สุ	กรรมการ
๘.	นายมณีรัตน์	ศรีสุ	กรรมการ
๙.	นายบรรณวิชัย	ช่างทอง	กรรมการ
๑๐.	ส.ต.ต.สายันท์	บุญเวช	กรรมการ
๑๑.	นางรุ่งรัตน์	ตั้งมั่น	กรรมการและเลขานุการ

โดยคณะกรรมการติดตามและประเมินผลแผนพัฒนาท้องถิ่น มีหน้าที่ดำเนินการ ดังนี้

(๑) กำหนดแนวทาง วิธีการในการติดตามและประเมินผลแผนพัฒนาท้องถิ่น

(๒) ดำเนินการติดตามและประเมินผลแผนพัฒนาท้องถิ่น

(๓) รายงานผลและเสนอความเห็นซึ่งได้จากการติดตามและประเมินผลแผนพัฒนาท้องถิ่นต่อผู้บริหารท้องถิ่น เพื่อให้ผู้บริหารท้องถิ่นเสนอต่อสภาท้องถิ่น และคณะกรรมการพัฒนาท้องถิ่น พร้อมทั้งประกาศผลการติดตามและประเมินผลแผนพัฒนาให้ประชาชนในท้องถิ่นทราบในที่เปิดเผยภายในสิบห้าวันนับแต่วันรายงานผลและเสนอความเห็นดังกล่าว และต้องปิดประกาศไว้เป็นระยะเวลาไม่น้อยกว่าสามสิบวันโดยอย่างน้อยปีละหนึ่งครั้งภายในเดือนธันวาคมของทุกปี

\*\*\*\*\*

## ส่วนที่ ๒

### แผนยุทธศาสตร์การพัฒนา

ในการติดตามและประเมินผลแผนพัฒนาท้องถิ่นนั้น จะต้องติดตามและประเมินผลการดำเนินงานตามแผนว่ามีความสอดคล้องกับแผนพัฒนาเศรษฐกิจและสังคมแห่งชาติ แผนการบริหารราชการแผ่นดิน ยุทธศาสตร์ประเทศ THAILAND ๔.๐ นโยบายของรัฐบาล ยุทธศาสตร์และนโยบายของคณะรักษาความสงบแห่งชาติ (คสช.) ยุทธศาสตร์การพัฒนากลุ่มจังหวัด ยุทธศาสตร์การพัฒนาจังหวัด ยุทธศาสตร์การพัฒนาองค์กรปกครองส่วนท้องถิ่นในเขตจังหวัด แผนพัฒนาอำเภอ แผนพัฒนาตำบล แผนชุมชน แผนเศรษฐกิจพอเพียงท้องถิ่น (ด้านการเกษตรและแหล่งน้ำ) วิสัยทัศน์ พันธกิจ จุดมุ่งหมายเพื่อการพัฒนา แนวทางการการพัฒนา นโยบายผู้บริหาร รวมทั้งปัญหาความต้องการของประชาคมและชุมชน โดยแผนยุทธศาสตร์ดังกล่าวมีรายละเอียดดังนี้

#### ๑. แผนพัฒนาเศรษฐกิจและสังคมแห่งชาติ ฉบับที่ ๑๒

กรอบแนวคิดและหลักการในการวางแผน

- (๑) การน้อมนำและประยุกต์ใช้หลักปรัชญาของเศรษฐกิจพอเพียง
- (๒) คนเป็นศูนย์กลางของการพัฒนาอย่างมีส่วนร่วม
- (๓) การสนับสนุนและส่งเสริมแนวคิดการปฏิรูปประเทศ และ
- (๔) การพัฒนาสู่ความมั่นคง มั่งคั่ง ยั่งยืน สังคมอยู่ร่วมกันอย่างมีความสุข

โดยมีแนวทางการพัฒนา ดังนี้

- ๑) การยกระดับศักยภาพการแข่งขันและการหลุดพ้นกับดักรายได้ปานกลางสู่รายได้สูง
- ๒) การพัฒนาศักยภาพคนตามช่วงวัยและการปฏิรูประบบเพื่อสร้างสังคมสูงวัยอย่างมีคุณภาพ
- ๓) การลดความเหลื่อมล้ำทางสังคม
- ๔) การรองรับการเชื่อมโยงภูมิภาคและความเป็นเมือง
- ๕) การสร้างความเจริญเติบโตทางเศรษฐกิจและสังคมอย่างเป็นมิตรกับสิ่งแวดล้อม
- ๖) การบริหารราชการแผ่นดินที่มีประสิทธิภาพ

#### ๒. แผนการบริหารราชการแผ่นดิน

รัฐบาลมีนโยบายที่จะพัฒนาการเมืองของประเทศไปสู่การปกครองระบอบประชาธิปไตยแบบมี ส่วนร่วมของประชาชน เพื่อเปิดโอกาสให้ประชาชนสามารถปกครองตนเอง และพิทักษ์สิทธิของตนได้เพิ่มมากขึ้น รวมทั้งจะมุ่งเพิ่มประสิทธิภาพ สร้างความโปร่งใส และจัดการทุจริตในการบริหารราชการแผ่นดินและการ ให้บริการประชาชน ทั้งนี้ เพื่อสร้างความเป็นธรรมในสังคมและเอื้อต่อการพัฒนาประเทศทั้งในปัจจุบันและอนาคต ซึ่งนโยบายการบริหารราชการแผ่นดินที่เกี่ยวข้องกับการบริหารราชการส่วนท้องถิ่น ดังนี้

- |             |  |
|-------------|--|
| นโยบายที่ ๑ | นโยบายเร่งด่วนที่จะเริ่มดำเนินการในปีแรก |
| นโยบายที่ ๒ | นโยบายความมั่นคงแห่งรัฐ                  |
| นโยบายที่ ๓ | เศรษฐกิจ                                 |
| นโยบายที่ ๔ | นโยบายสังคมและคุณภาพชีวิต                |

นโยบายที่	๕	ที่ดิน ทรัพยากรธรรมชาติและสิ่งแวดล้อม
นโยบายที่	๖	วิทยาศาสตร์ เทคโนโลยี การวิจัย และนวัตกรรม
นโยบายที่	๗	การต่างประเทศและเศรษฐกิจระหว่างประเทศ
นโยบายที่	๘	การบริหารกิจการบ้านเมืองที่ดี

### ๓. ยุทธศาสตร์ประเทศ (Country Strategy)

ประกอบด้วย ๔ ยุทธศาสตร์ ดังนี้

ยุทธศาสตร์ที่ ๑ : การเพิ่มขีดความสามารถในการแข่งขันของประเทศ เพื่อหลุดพ้นจากประเทศรายได้ปานกลาง (Growth & Competitiveness) ประกอบด้วย ๗ ประเด็นหลัก ๓๓ แนวทางการดำเนินการ

ยุทธศาสตร์ที่ ๒ : การลดความเหลื่อมล้ำ (Inclusive Growth) ประกอบด้วย ๘ ประเด็นหลัก ๒๐ แนวทางการดำเนินการ

ยุทธศาสตร์ที่ ๓ : การเติบโตที่เป็นมิตรต่อสิ่งแวดล้อม (Green Growth) ประกอบด้วย ๕ ประเด็นหลัก ๑๑ แนวทางการดำเนินการ

ยุทธศาสตร์ที่ ๔ : การสร้างความสมดุลและปรับระบบบริหารจัดการ (Internal process) ประกอบด้วย ๘ ประเด็นหลัก ๑๕ แนวทางการดำเนินการ

### ๔. THAILAND ๔.๐

Thailand ๔.๐ เป็นวิสัยทัศน์เชิงนโยบาย ที่เปลี่ยนเศรษฐกิจแบบเดิมไปสู่เศรษฐกิจที่ขับเคลื่อนด้วยนวัตกรรม Thailand 1.0 คือยุคเกษตรกรรม ปลูกข้าว พืชสวน พืชไร่ เลี้ยงหมู เป็ด ไก่ นำผลผลิตไปขาย สร้างรายได้และยังชีพ Thailand 2.0 คือยุคอุตสาหกรรมเบา ในยุคนี้มีเครื่องมือเข้ามาช่วยผลิตเสื้อผ้า กระเป๋า เครื่องดื่ม เครื่องเขียน เครื่องประดับ เป็นต้น ประเทศเริ่มมีศักยภาพมากขึ้น Thailand 3.0 (ซึ่งเป็นยุคปัจจุบัน) เป็นยุคอุตสาหกรรมหนัก ผลิตและขายส่งออกเหล็กกล้า รถยนต์ ก๊าซธรรมชาติ ปูนซีเมนต์ เป็นต้น โดยใช้เทคโนโลยีจากต่างประเทศ เพื่อเน้นการส่งออก ในปัจจุบันประเทศไทยยังติดอยู่ในโมเดลเศรษฐกิจแบบ “ทำมาก ได้น้อย” จึงต้องการปรับเปลี่ยนเป็น “ทำน้อย ได้มาก” ก็จะต้องเปลี่ยนจากการผลิตสินค้า “โภคภัณฑ์” ไปสู่สินค้าเชิง “นวัตกรรม” และเปลี่ยนจากการขับเคลื่อนประเทศด้วยโมเดลของ Thailand 4.0 นั่นคือ มั่นคง มั่งคั่ง และยั่งยืน ซึ่งโมเดลนี้จะสำเร็จได้ ต้องใช้แนวทาง **สามพลังประชารัฐ** โดยมุ่งเน้นการมีส่วนร่วมของภาคเอกชน อนาคต ประชาชน สถาบันศึกษาและสถาบันวิจัยต่างๆ ประกอบกับการส่งเสริม SME และ Start up เพื่อขับเคลื่อนไปในทิศทางเดียวกัน พร้อมทั้งมีโครงสร้างด้านการสื่อสารและโทรคมนาคมที่มีคุณภาพ มีอินเทอร์เน็ตที่ครอบคลุมประชากรมากที่สุด เพื่อให้สามารถเชื่อมโยงทุกภาคส่วนได้อย่างไม่สะดุด

๓ กลไกขับเคลื่อนประเทศไทย ๔.๐ กลไกขับเคลื่อน (Engines of Growth) ชุดใหม่ ประกอบด้วย

๑) Productive Growth Engine ซึ่งเป้าหมายสำคัญเพื่อปรับเปลี่ยนประเทศไทยสู่ประเทศที่มีรายได้สูง ( High Income Country) ที่ขับเคลื่อนด้วยนวัตกรรม ปัญญา เทคโนโลยี และ ความคิดสร้างสรรค์

กลไกดังกล่าว ประกอบไปด้วย การสร้างเครือข่ายความร่วมมือในรูปแบบประชารัฐ การบริหารจัดการสมัยใหม่ และการสร้างคลังสตาร์ทอัพทางด้านเทคโนโลยี การพัฒนาขีดความสามารถด้านการวิจัยและพัฒนา การพัฒนาโมเดลธุรกิจที่ขับเคลื่อนด้วยนวัตกรรม กิจการร่วมทุนรัฐและเอกชนในโครงการขนาดใหญ่

รวมถึงการบ่มเพาะธุรกิจด้านเทคโนโลยี เป็นต้น ซึ่งถือเป็นการตอบโจทยความพยายามในการก้าวข้ามกับดักประเทศรายได้ปานกลางที่ไทยกำลังเผชิญอยู่

๒) Inclusive Growth Engine เพื่อให้ประชาชนได้รับประโยชน์และเป็นการกระจายรายได้ โอกาส และความมั่งคั่งที่เกิดขึ้น

โดยกลไกนี้ ประกอบด้วย การสร้างคลังเศรษฐกิจระดับกลุ่มจังหวัด การพัฒนาเศรษฐกิจระดับฐานรากในชุมชน การส่งเสริมวิสาหกิจเพื่อสังคม เพื่อตอบโจทยประเด็นปัญหาและความท้าทายทางสังคมในมิติต่างๆ การสร้างสภาพแวดล้อมที่เอื้ออำนวยต่อการทำธุรกิจ การส่งเสริมและสนับสนุนให้วิสาหกิจขนาดกลางและขนาดย่อมเข้มแข็งและสามารถแข่งขันได้ในเวทีโลก การสร้างงานใหม่ๆ เพื่อรองรับการเปลี่ยนแปลงในอนาคต การยกระดับขีดความสามารถ การเสริมสร้างทักษะและการเติมเต็มศักยภาพของประชาชนให้ทันกับพลวัตการเปลี่ยนแปลงจากภายนอก และการจ่ายภาษีให้แก่ผู้ที่มีรายได้ต่ำกว่าเกณฑ์ที่กำหนดแบบมีเงื่อนไข (Negative Income Tax) เพื่อแก้ไขกับดักความเหลื่อมล้ำที่เกิดขึ้นในปัจจุบัน

๓) Green Growth Engine การสร้างความมั่งคั่งของไทยในอนาคต จะต้องคำนึงถึงการพัฒนาและใช้เทคโนโลยีที่เป็นมิตรต่อสิ่งแวดล้อม เพื่อตอบโจทยการหลุดออกจากกับดักความไม่สมดุลของการพัฒนาระหว่างคนกับสภาพแวดล้อม

## ๕. นโยบายของรัฐบาล

### ๕.๑ นโยบายหรือยุทธศาสตร์ประชารัฐ

พลเอกประยุทธ์ จันทร์โอชา นายกรัฐมนตรี ได้กำหนดนโยบายหรือยุทธศาสตร์ประชารัฐขึ้นเพื่อเป็นแนวนโยบายในการสร้างความสามัคคีรวมพลังของผู้คนในสังคมไทยโดยไม่แยกฝักแยกฝ่าย เป็นสำนึกและหน้าที่ที่คนไทยทุกคนจะต้องร่วมมือกันในการปกป้องแผ่นดิน และร่วมกันพัฒนาชุมชนท้องถิ่นและประเทศชาติให้เจริญก้าวหน้ามั่นคงและยั่งยืน ประสานพลังการสร้างชาติที่ต้องเติบโตแบบเศรษฐกิจฐานรากเพื่อให้เกิดความยั่งยืน นโยบายหรือยุทธศาสตร์ประชารัฐ จึงมีแนวคิดในเรื่องของความร่วมมือร่วมใจของรัฐและประชาสังคมเพื่อร่วมแก้ปัญหาเศรษฐกิจและขับเคลื่อนการพัฒนาชาติทุกมิติที่เกิดขึ้น

### ๕.๒ นโยบายของรัฐบาล พล.อ.ประยุทธ์ จันทร์โอชา

ประกอบด้วยนโยบาย ๑๑ ด้าน ดังนี้

- ๑) การปกป้องและเชิดชูสถาบันพระมหากษัตริย์
- ๒) การรักษาความมั่นคงของรัฐบาลและการต่างประเทศ
- ๓) การลดความเหลื่อมล้ำของสังคม และการสร้างโอกาสเข้าถึงบริการของรัฐ
- ๔) การศึกษาและเรียนรู้ การทะนุบำรุงศาสนา ศิลปวัฒนธรรม
- ๕) การยกระดับคุณภาพบริการด้านสาธารณสุขและสุขภาพของประชาชน
- ๖) การเพิ่มศักยภาพทางเศรษฐกิจของประเทศ
- ๗) การส่งเสริมบทบาทและการใช้โอกาสในประชาคมอาเซียน
- ๘) การพัฒนาและส่งเสริมการใช้ประโยชน์จากวิทยาศาสตร์ เทคโนโลยี การวิจัยและพัฒนา และนวัตกรรม
- ๙) การรักษาความมั่นคงของฐานทรัพยากรและการสร้างสมดุลระหว่างการอนุรักษ์กับการใช้ประโยชน์อย่างยั่งยืน

๑๐) การส่งเสริมการบริหารราชการแผ่นดินที่มีธรรมาภิบาล และการป้องกันปราบปรามการทุจริตและประพฤติมิชอบในภาครัฐ

๑๑) การปรับปรุงกฎหมายและกระบวนการยุติธรรม

### ๕.๓ ยุทธศาสตร์และนโยบายของคณะรักษาความสงบแห่งชาติ (คสช.)

๑) การแก้ไขปัญหายาเสพติด โดยยึดหลักนิติธรรมในการปราบปรามลงโทษผู้ผลิต ผู้ค้า ผู้มีอิทธิพล และผู้ประพฤติมิชอบ โดยบังคับใช้กฎหมายอย่างเคร่งครัด ให้องค์กรปกครองส่วนท้องถิ่นนำแผนนโยบายของรัฐบาล/คสช. ไปปรับใช้ตามอำนาจหน้าที่ ดังนี้

๑.๑) สนับสนุน ส่งเสริม หน่วยงานที่เกี่ยวข้องกับการปราบปรามยาเสพติดทุกหน่วย ดำเนิน การปราบปรามและจับกุมผู้ผลิตผู้ค้า ผู้นำเข้า และส่งออก รวมทั้งผู้สมคบและสนับสนุนช่วยเหลือให้ได้ผลอย่างจริงจัง

๑.๒) สนับสนุน ส่งเสริม หน่วยงานที่ดูแล ควบคุมตรวจสอบสถานบริการตามกฎหมายว่าด้วยสถานบริการที่פקอาศัยเชิงพาณิชย์สถานที่ที่จัดให้มีการเล่นบิลเลียด สนามเกอร์ รวมทั้งโรงงาน ตามกฎหมายว่าด้วยโรงงานและสถานประกอบการมิให้เจ้าของหรือผู้ประกอบการปล่อยปละละเลยให้มีการชุกซ่อนหรือค้ายาเสพติดหากพบให้ดำเนินการลงโทษตามกฎหมาย

๑.๓) สนับสนุน ส่งเสริม หน่วยงานที่ รับผิดชอบนำผู้เสพยาเสพติดเข้ารับการบำบัดรักษาโดยทันที และติดตามดูแลให้ความช่วยเหลือให้สามารถกลับมามีชีวิตอย่างปกติสุข

๑.๔) ดำเนินการลงโทษเจ้าหน้าที่รัฐที่มีส่วนเกี่ยวข้องกับยาเสพติด (ข้าราชการองค์การบริหารส่วนจังหวัด พนักงานเทศบาล พนักงานส่วนตำบล พนักงานเมืองพัทยา ลูกจ้างประจำและพนักงานจ้าง) ทั้งนี้ ให้องค์กรปกครองส่วนท้องถิ่น ยึดหลัก ผู้เสพคือผู้ป่วยที่ต้องได้รับการบำบัดรักษาให้กลับมาเป็นคนดีของสังคม พร้อมทั้งมีกลไกติดตามช่วยเหลือ อย่างเป็นระบบ ดำเนินการ อย่างจริงจังในการป้องกันปัญหาด้วยการแสวงหาความร่วมมือเชิงรุกกับองค์กรภาครัฐต่างๆ ในการควบคุมและสกัดกั้นยาเสพติด สารเคมี และสารตั้งต้นในการผลิตยาเสพติด ที่ลักลอบเข้าสู่ประเทศไทยใต้การบริหารจัดการอย่างบูรณาการและมีประสิทธิภาพรวมทั้งดำเนินการป้องกันกลุ่มเสี่ยงและประชาชนทั่วไปไม่ให้เข้าไปเกี่ยวข้องกับยาเสพติดด้วยการรวมพลังทุกภาคส่วนเป็นพลังแผ่นดินในการต่อสู้กับยาเสพติด

### ๒) มาตรการป้องกันและแก้ไขปัญหาคาการทุจริตประพฤติมิชอบ

โดยเสริมสร้างจิตสำนึกและค่านิยมให้กับเจ้าหน้าที่ของรัฐ ยึดหลักธรรมาภิบาลในการปฏิบัติหน้าที่การปลูกจิตสำนึกค่านิยม คุณธรรม จริยธรรม และสร้างวินัยแก่ทุกภาคส่วน ร่วมรวมพลังแผ่นดินป้องกันและปราบปรามการทุจริต จึงให้ถือปฏิบัติตามคำสั่งคณะรักษาความสงบแห่งชาติ ที่ ๖๙/๒๕๕๗ เรื่อง มาตรการป้องกันและแก้ไขการทุจริตประพฤติมิชอบ ลงวันที่ ๑๘ มิถุนายน ๒๕๕๗ และกำหนดแนวทางการดำเนินงานขององค์กรปกครองส่วนท้องถิ่น ดังนี้

๒.๑) ทำการสำรวจ ศึกษารูปแบบการกระทำผิดในอำนาจหน้าที่ของแต่ละหน่วยงานที่ เกิดหรือน่าจะเกิดสม่าเสมอกระบวนการขั้นตอนใดที่น่าจะเกิดการทุจริต ตำแหน่งหรือตัวเจ้าหน้าที่ที่รับผิดชอบและวิธีการกระทำผิด

๒.๒) กำหนดแนวทางการวิธีการแก้ไขลดโอกาสและป้องกันการทุจริตในทุกขั้นตอนที่มีความเสี่ยง

๒.๓) กำหนดวิธีดำเนินการที่สามารถปฏิบัติให้เกิดผลเป็นรูปธรรมอย่างจริงจังกับการกระทำผิดที่ปรากฏเห็นเป็นที่ประจักษ์อยู่โดยทั่วไปที่ทำให้ประชาชนมีความรู้ดีกว่าเจ้าหน้าที่ไม่ดำเนินการใดๆเพราะรับผลประโยชน์

๒.๔) ตรวจสอบและจัดทำข้อมูลการกระทำผิดที่เห็นเป็นที่ประจักษ์ในพื้นที่ของแต่ละหน่วยงานพร้อมทั้งระบุตัวเจ้าหน้าที่ผู้รับผิดชอบ

๒.๕) จัดทำข้อมูลบุคคลนิติบุคคลที่ได้รับงานจัดซื้อจัดจ้างย้อนหลัง ๕ ปี

๒.๖) จัดทำข้อมูลเรื่องที่หน่วยงานร้องทุกข์ต่อพนักงานสอบสวน ดำเนินคดีกับผู้กระทำผิดตามอำนาจหน้าที่ของหน่วยงานนั้นและยังอยู่ระหว่างการสอบสวนให้นำแนวทางดังกล่าวมาจัดทำยุทธศาสตร์หรือแนวทางการพัฒนาหรือโครงการพัฒนาบุคลากรขององค์กรปกครองส่วนท้องถิ่นเพื่อเป็นมาตรการป้องกันและแก้ไขปัญหาการทุจริตประพจน์มิชอบ

## ๖. ยุทธศาสตร์การพัฒนากลุ่มจังหวัดภาคใต้ฝั่งอ่าวไทย

กลุ่มจังหวัดภาคใต้ฝั่งอ่าวไทย ประกอบด้วย จังหวัดชุมพร จังหวัดสุราษฎร์ธานี จังหวัดนครศรีธรรมราช และจังหวัดพัทลุง

ประเด็นยุทธศาสตร์กลุ่มจังหวัดภาคใต้ฝั่งอ่าวไทย

ประเด็นยุทธศาสตร์ที่ ๑ การผลิต แปรรูป และการบริหารจัดการพืชเศรษฐกิจยางพาราและปาล์มน้ำมันที่มีคุณภาพแบบครบวงจร

ประเด็นยุทธศาสตร์ที่ ๒ การท่องเที่ยววนาชาติที่ยั่งยืน

ประเด็นยุทธศาสตร์ที่ ๓ พัฒนาการเกษตรที่มีศักยภาพในพื้นที่ที่มีความเข้มแข็ง (ข้าว, ไม้ผล, ปศุสัตว์, ประมง)

ประเด็นยุทธศาสตร์ที่ ๔ การพัฒนาสู่เมืองสีเขียว ชุมชนเข้มแข็ง มั่นคง มั่งคั่ง อย่างยั่งยืน

ประเด็นยุทธศาสตร์ที่ ๕ การพัฒนาโครงสร้างพื้นฐานทางการคมนาคม และการโลจิสติกส์

## ๗. ยุทธศาสตร์การพัฒนาจังหวัดนครศรีธรรมราช

ประเด็นยุทธศาสตร์ที่ ๑ : บริหารจัดการเกษตรและอุตสาหกรรมสู่มาตรฐานครบวงจร และเป็นมิตรกับสิ่งแวดล้อม

เป้าประสงค์

๑. รายได้เพิ่มจากการผลิตทางการเกษตร เกษตรอุตสาหกรรม และการท่องเที่ยวเกษตร

๒. นครศรีธรรมราชเป็นเมืองเกษตรสุขภาพ เกษตรคุณภาพ เกษตรนวัตกรรม และเกษตรอุตสาหกรรมสีเขียวที่เป็นมิตรกับสิ่งแวดล้อม ได้รับการจัดการอย่างมีประสิทธิภาพ

กลยุทธ์

๑. พัฒนาสินค้าและบริการทางการเกษตรที่ได้มาตรฐาน ตอบสนองความต้องการในตลาดสากล (Global Marketing)

๒. ส่งเสริมและสนับสนุนปัจจัยพื้นฐานด้านการผลิต (น้ำ ที่ดิน พันธุ์ ปุ๋ย) ที่พอเพียง

๓. พัฒนาระบบการผลิต การเก็บเกี่ยว การเก็บรักษา การแปรรูป และพัฒนาผลิตภัณฑ์เป็นเกษตรอุตสาหกรรมแบบครบวงจรอย่างมีประสิทธิภาพ

๔. สร้างเครือข่ายความร่วมมือระหว่างภาครัฐ องค์กรชุมชน กลุ่มเกษตรกร พ่อค้าในการผลิต การตลาด และการกระจายสินค้าทางการเกษตร



๕. พัฒนาระบบโลจิสติกส์รองรับการเป็นเมืองศูนย์กลางการคมนาคมขนส่งและกระจายสินค้า  
ทางการเกษตร

๖. ส่งเสริมสถานประกอบการให้ได้รับการรับรองมาตรฐานอุตสาหกรรม นวัตกรรมสีเขียว

ประเด็นยุทธศาสตร์ที่ ๒ : พัฒนาการท่องเที่ยวบนพื้นฐานธรรมชาติ และศิลปวัฒนธรรม  
เป้าประสงค์

๑. เพิ่มรายได้จากการท่องเที่ยว

กลยุทธ์

๑. พัฒนาโครงสร้างพื้นฐาน พื้นที่แหล่งท่องเที่ยวและสิ่งอำนวยความสะดวกเพื่อการท่องเที่ยวที่  
ได้มาตรฐาน

๒. พัฒนาสินค้าและบริการให้มีคุณภาพได้มาตรฐาน มีความปลอดภัย เสริมสร้างโอกาสและ  
ศักยภาพการแข่งขันในตลาดการท่องเที่ยว

๓. พัฒนาระบบการบริหารจัดการและการสื่อสาร การตลาดท่องเที่ยวเชิงรุก ภายใต้ชื่อ “นคร  
แห่งธรรม”

๔. พัฒนาศักยภาพและยกระดับคุณภาพการให้บริการของบุคลากรท่องเที่ยวที่ได้มาตรฐาน เกิด  
ความประทับใจแก่ผู้มาเยือน

ประเด็นยุทธศาสตร์ที่ ๓ : บริหารจัดการทรัพยากรธรรมชาติและสิ่งแวดล้อมอย่างยั่งยืน  
เป้าประสงค์

๑. ทรัพยากรธรรมชาติ น้ำ สิ่งแวดล้อม ได้รับการจัดการอย่างมีประสิทธิภาพและใช้อย่างยั่งยืน

๒. การจัดการพลังงานอย่างมีประสิทธิภาพและใช้อย่างประหยัด

กลยุทธ์

๑. พัฒนาระบบบริหารจัดการทรัพยากรธรรมชาติ น้ำ และสิ่งแวดล้อมโดยการมีส่วนร่วมทุก  
ภาคส่วน

๒. อนุรักษ์ ป้องกัน ฟื้นฟู ทรัพยากรธรรมชาติและสิ่งแวดล้อมในพื้นที่จังหวัด

๓. พัฒนาศักยภาพเครือข่ายในการจัดการภัยพิบัติ การบริหารจัดการน้ำ และการจัดการ  
ทรัพยากรธรรมชาติและสิ่งแวดล้อม

๔. ส่งเสริม สนับสนุน และระดมองค์ให้มีการใช้พลังงานทดแทน และการประหยัดพลังงาน

ประเด็นยุทธศาสตร์ที่ ๔ : พัฒนาคมน ชุมชน และสังคมให้น่าอยู่ เข้มแข็ง มั่นคงตามปรัชญาเศรษฐกิจ  
พอเพียง

เป้าประสงค์

๑. ประชาชนได้รับสวัสดิการพื้นฐานอย่างทั่วถึงมีคุณภาพชีวิตที่ดี และมีความสุข

๒. ประชาชนได้รับความมั่นคง ปลอดภัย เป็นธรรม

๓. การศึกษามีคุณภาพ ทัดเทียมกับค่ามาตรฐานการศึกษา

๔. ชุมชนเข้มแข็งตามแนวปรัชญาเศรษฐกิจพอเพียง

กลยุทธ์

๑. พัฒนาคุณภาพการให้บริการทางสังคม และการเข้าถึงสวัสดิการพื้นฐานของประชาชนอย่าง  
ทั่วถึง เป็นธรรมและมีคุณภาพชีวิตที่ดี

๒. ส่งเสริมสุขภาพของประชาชนให้มีสุขภาพดีถ้วนหน้าและมีความสุข
๓. สร้างความปรองดองสามานฉันท์ เสริมความมั่นคง ปลอดภัย เป็นธรรมแก่ประชาชน ชุมชน สังคม เป็น “นครที่น่าอยู่ ชุมชนเข้มแข็ง”
๔. ยกกระดับคุณภาพการศึกษาทุกระดับให้ได้มาตรฐาน ให้เป็น “นครแห่งการเรียนรู้”
๕. เสริมสร้างเศรษฐกิจชุมชนให้เข้มแข็ง มั่งคั่ง ยั่งยืน ตามแนวปรัชญาเศรษฐกิจพอเพียง

#### วิสัยทัศน์องค์การบริหารส่วนตำบลทุ่งปรัง

องค์การบริหารส่วนตำบลทุ่งปรังได้กำหนดวิสัยทัศน์ (Vision) เพื่อแสดงสถานการณ์ในอนาคต คติ ซึ่งเป็นจุดมุ่งหมาย ความคาดหวังที่ต้องการให้เกิดขึ้นในอนาคตข้างหน้า ซึ่งจะสามารถสะท้อนถึง สภาพการณ์ของท้องถิ่นในอนาคตอย่างรอบด้าน ภายใต้การเปลี่ยนแปลงของสภาพแวดล้อมด้าน ดังนี้

“ตำบลทุ่งปรัง คุณภาพชีวิตดี ชุมชนเข้มแข็ง ราษฎร์อยู่ดีมีสุข”

#### ยุทธศาสตร์การพัฒนากองการบริหารส่วนตำบลทุ่งปรัง

๑. ยุทธศาสตร์ด้านเศรษฐกิจ
๒. ยุทธศาสตร์ด้านโครงสร้างพื้นฐาน
๓. ยุทธศาสตร์ด้านชุมชนและคุณภาพชีวิต
๔. ยุทธศาสตร์ด้านสิ่งแวดล้อมและทรัพยากรธรรมชาติ
๕. ยุทธศาสตร์ด้านการบริหารจัดการองค์กร

#### เป้าประสงค์การพัฒนากองการบริหารส่วนตำบลทุ่งปรัง

๑. เส้นทางคมนาคมได้มาตรฐาน พอเพียง สะดวกรวดเร็ว พร้อมสาธารณูปโภคครบครัน และทั่วถึง
๒. ราษฎร์มีอาชีพ มีรายได้พอเพียง และส่งเสริมการรวมกลุ่มอาชีพ
๓. ชุมชนมีความเข้มแข็ง ลดการแพร่ระบาดของยาเสพติด และความปลอดภัยต่อชีวิตและทรัพย์สิน
๔. จัดการศึกษาสร้างคุณภาพพัฒนาสังคมและท้องถิ่น
๕. จัดบริการสาธารณสุขให้ครอบคลุมทุกพื้นที่ และมีเครื่องมืออุปกรณ์เพียงพอ
๖. อนุรักษ์สิ่งแวดล้อมด้านกิจการอนุรักษ์สิ่งแวดล้อมและทรัพยากรธรรมชาติ มีการจัดการเรื่องขยะมูลฝอยที่ดี ถูกสุขลักษณะ
๗. เพิ่มประสิทธิภาพให้บุคลากรในการปฏิบัติหน้าที่ ให้มีคุณธรรมจริยธรรม และสร้างกาลไถในสังคมให้ตรวจสอบการทุจริตคอร์รัปชัน ให้เกิดการเปลี่ยนแปลงสู่การปฏิบัติ การบริหารจัดการที่ดี
๘. ส่งเคราะห์ ช่วยเหลือการพัฒนาสตรี เด็ก เยาวชน คนชรา คนพิการ ผู้ป่วยเอดส์ หรือผู้ด้อยโอกาส
๙. ส่งเสริมและพัฒนาแหล่งท่องเที่ยวที่มีอยู่ในตำบลทุ่งปรัง

\*\*\*\*\*

## ส่วนที่ ๓

### ผลการติดตามและประเมินแผนพัฒนา

การกำกับการจัดทำแผนยุทธศาสตร์ขององค์การบริหารส่วนตำบลทุ่งปรัง

ประเด็นการประเมิน	มี การดำเนินงาน	ไม่มี การดำเนินงาน
<b>ส่วนที่ 1 คณะกรรมการพัฒนาท้องถิ่น</b>		
1. มีการจัดตั้งคณะกรรมการพัฒนาท้องถิ่นเพื่อจัดทำแผนพัฒนาท้องถิ่น	✓	
2. มีการจัดประชุมคณะกรรมการพัฒนาท้องถิ่นเพื่อจัดทำแผนพัฒนาท้องถิ่น	✓	
3. มีการจัดประชุมอย่างต่อเนื่องสม่ำเสมอ	✓	
4. มีการจัดตั้งคณะกรรมการสนับสนุนการจัดทำแผนพัฒนาท้องถิ่น	✓	
5. มีการจัดประชุมคณะกรรมการสนับสนุนการจัดทำแผนพัฒนาท้องถิ่น	✓	
6. มีคณะกรรมการพัฒนาท้องถิ่นและประชาคมท้องถิ่นพิจารณาร่างแผนยุทธศาสตร์การพัฒนา	✓	
<b>ส่วนที่ 2 การจัดทำแผนการพัฒนาท้องถิ่น</b>		
7. มีการรวบรวมข้อมูลและปัญหาสำคัญของท้องถิ่นมาจัดทำฐานข้อมูล	✓	
8. มีการเปิดโอกาสให้ประชาชนเข้ามามีส่วนร่วมในการจัดทำแผน	✓	
9. มีการวิเคราะห์ศักยภาพของท้องถิ่น (swot) เพื่อประเมินสถานการณ์การพัฒนาท้องถิ่น	✓	
10. มีการกำหนดวิสัยทัศน์และภารกิจหลักการพัฒนาท้องถิ่นที่สอดคล้องกับศักยภาพของท้องถิ่น	✓	
11. มีการกำหนดวิสัยทัศน์และภารกิจหลักการพัฒนาท้องถิ่นที่สอดคล้องกับยุทธศาสตร์จังหวัด	✓	
12. มีการกำหนดจุดมุ่งหมายเพื่อการพัฒนาที่ยั่งยืน	✓	
13. มีการกำหนดเป้าหมายการพัฒนาท้องถิ่น	✓	
14. มีการกำหนดยุทธศาสตร์การพัฒนาและแนวทางการพัฒนา	✓	
15. มีการกำหนดยุทธศาสตร์ที่สอดคล้องกับยุทธศาสตร์ของจังหวัด	✓	
16. มีการอนุมัติและประกาศใช้แผนยุทธศาสตร์การพัฒนา	✓	
17. มีการจัดทำบัญชีกลุ่มโครงการในแผนยุทธศาสตร์	✓	
18. มีการกำหนดรูปแบบการติดตามและประเมินผลแผนยุทธศาสตร์	✓	

ผลการดำเนินงานตามแผนพัฒนาท้องถิ่น

จำนวนโครงการและงบประมาณตามแผนพัฒนาท้องถิ่น

องค์การบริหารส่วนตำบลทุ่งปรัง ได้ประกาศใช้แผนพัฒนาท้องถิ่น (พ.ศ. ๒๕๖๑ – ๒๕๖๔) เมื่อวันที่ ๒๙ ธันวาคม ๒๕๕๙ , เพิ่มเติมและเปลี่ยนแปลง (ครั้งที่ ๑) เมื่อวันที่ ๒๒ กันยายน ๒๕๖๐ , เพิ่มเติมและเปลี่ยนแปลง (ครั้งที่ ๒) เมื่อวันที่ ๑๗ พฤษภาคม ๒๕๖๑ และเพิ่มเติมและเปลี่ยนแปลง (ครั้งที่ ๓) เมื่อวันที่ ๓๐ ตุลาคม ๒๕๖๑ โดยได้กำหนดโครงการที่จะดำเนินการตามแผนพัฒนาท้องถิ่น ซึ่งจำแนกตามยุทธศาสตร์ ได้ดังนี้

ยุทธศาสตร์	ปีที่ ๑ พ.ศ. ๒๕๖๑		ปีที่ ๒ พ.ศ. ๒๕๖๒		ปีที่ ๓ พ.ศ. ๒๕๖๓		ปีที่ ๔ พ.ศ. ๒๕๖๔		รวม	
	จำนวนโครงการ	งบประมาณ	จำนวนโครงการ	งบประมาณ	จำนวนโครงการ	งบประมาณ	จำนวนโครงการ	งบประมาณ	จำนวนโครงการ	งบประมาณ
๑. ยุทธศาสตร์ด้านเศรษฐกิจ	๓	๓๒๐,๐๐๐	๓	๑,๐๕๐,๐๐๐	๓	๓๒๐,๐๐๐	๓	๓๒๐,๐๐๐	๓๐	๓,๒๑๐,๐๐๐
๒. ยุทธศาสตร์ด้านโครงสร้างพื้นฐาน	๔๖	๔๙,๓๕๐,๐๐๐	๘๑	๖๒,๙๐๕,๕๐๐	๓๓	๕๓,๔๘๓,๒๐๐	๓๕	๖๓,๕๓๘,๒๐๐	๒๓๕	๒๒๙,๒๑๖,๘๐๐
๓. ยุทธศาสตร์ด้านชุมชนและคุณภาพชีวิต	๔๓	๓๓,๕๓๗,๗๐๐	๖๗	๓๕,๘๕๕,๑๐๐	๖๙	๓๕,๓๕๕,๑๐๐	๖๖	๓๕,๓๓๙,๑๐๐	๒๕๕	๑๓๙,๑๒๕,๐๐๐
๔. ยุทธศาสตร์ด้านสิ่งแวดล้อมทรัพยากรธรรมชาติ และพลังงาน	๑	๒๐,๐๐๐	๔	๕๗,๐๐๐	๓	๕๗,๐๐๐	๓	๑,๐๒๐,๐๐๐	๑๑	๒,๑๕๐,๐๐๐
๕. ยุทธศาสตร์ด้านบริหารจัดการองค์กร	๓	๑,๔๓๕,๐๐๐	๘	๑,๓๘๕,๐๐๐	๘	๑,๓๘๕,๐๐๐	๘	๑,๓๘๕,๐๐๐	๓๑	๖,๘๓๐,๐๐๐
รวม	๑๐๕	๘๕,๑๕๒,๗๐๐	๑๖๙	๑๐๑,๑๖๕,๕๐๐	๑๖๐	๙๑,๙๑๒,๓๐๐	๑๕๘	๑๐๒,๓๕๒,๓๐๐	๕๙๑	๓๘๐,๕๖๑,๘๐๐

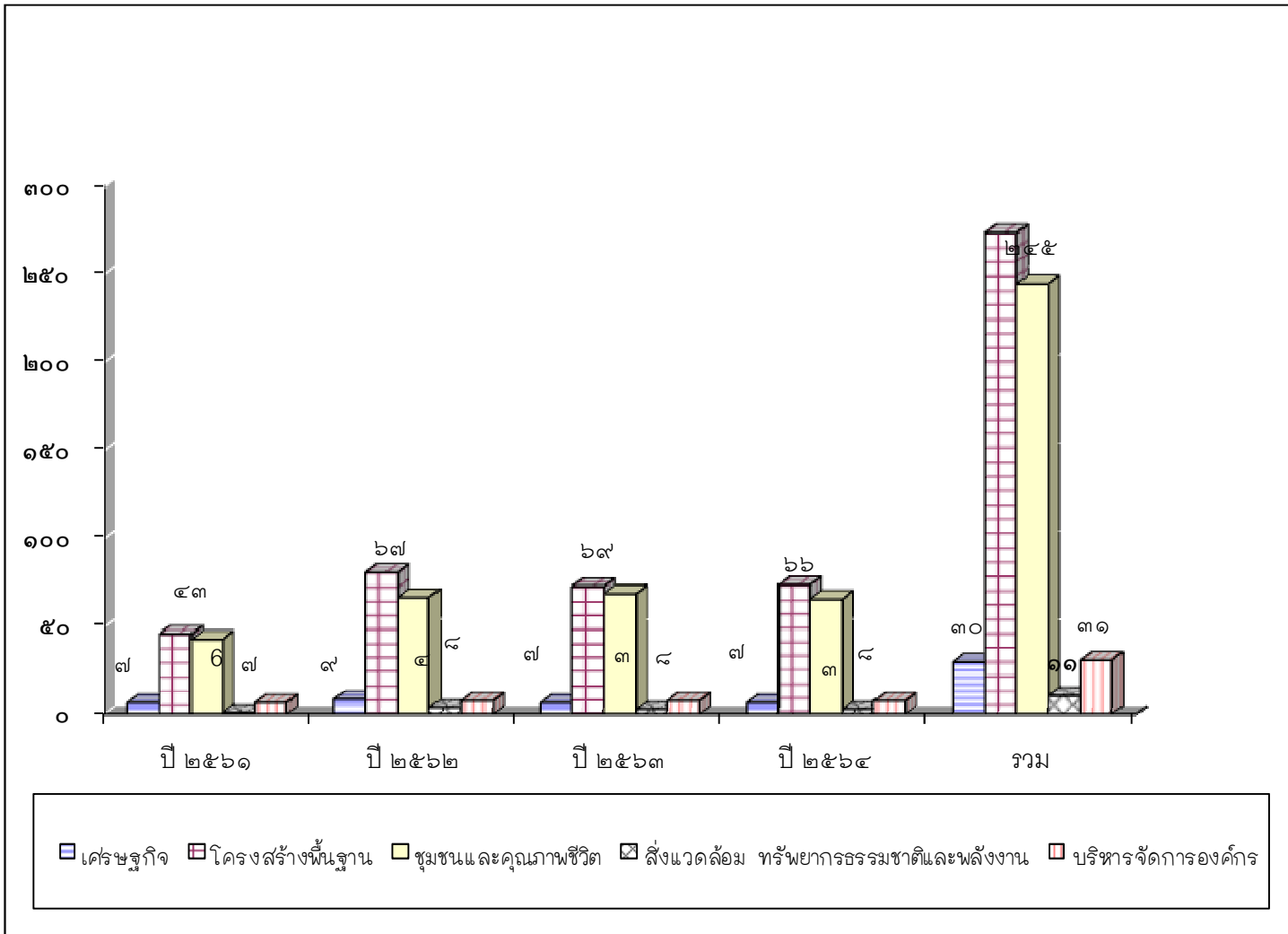
ผลการดำเนินงานตามแผนพัฒนาท้องถิ่น ปี พ.ศ. ๒๕๖๑

ยุทธศาสตร์	จำนวนโครงการ ที่เสร็จ		จำนวนโครงการ ที่อยู่ในระหว่าง ดำเนินการ		จำนวนโครงการ ที่ยังไม่ได้ดำเนินการ		จำนวนโครงการ ที่มีการยกเลิก		จำนวนโครงการ ที่มีการเพิ่มเติม		จำนวนโครงการ ทั้งหมด	
	จำนวน	ร้อยละ	จำนวน	ร้อยละ	จำนวน	ร้อยละ	จำนวน	ร้อยละ	จำนวน	ร้อยละ	จำนวน	ร้อยละ
๑. ยุทธศาสตร์ด้านเศรษฐกิจ	๑	๑๔.๒๙	-	-	-	-	-	-	-	-	๓	๖.๕๕
๒. ยุทธศาสตร์ด้านโครงสร้าง พื้นฐาน	๑๘	๓๙.๑๓	๕	๘.๓๐	-	-	-	-	-	-	๕๖	๕๒.๙๙
๓. ยุทธศาสตร์ด้านชุมชน และคุณภาพชีวิต	๒๓	๕๓.๔๙	๑	๒.๓๓	-	-	-	-	-	-	๕๓	๕๐.๑๙
๔. ยุทธศาสตร์ด้าน สิ่งแวดล้อม ทรัพยากร ธรรมชาติ และพลังงาน	๑	๑๐๐.๐๐	-	-	-	-	-	-	-	-	๑	๐.๙๓
๕. ยุทธศาสตร์ด้านบริหาร จัดการองค์กร	๓	๓๐.๐๐	-	-	-	-	-	-	-	-	๑๐	๙.๓๕
รวม	๕๐.๐๐	๔๘.๐๘	๕	๕.๘๑	-	-	-	-	-	-	๑๐๓	๑๐๐.๐๐

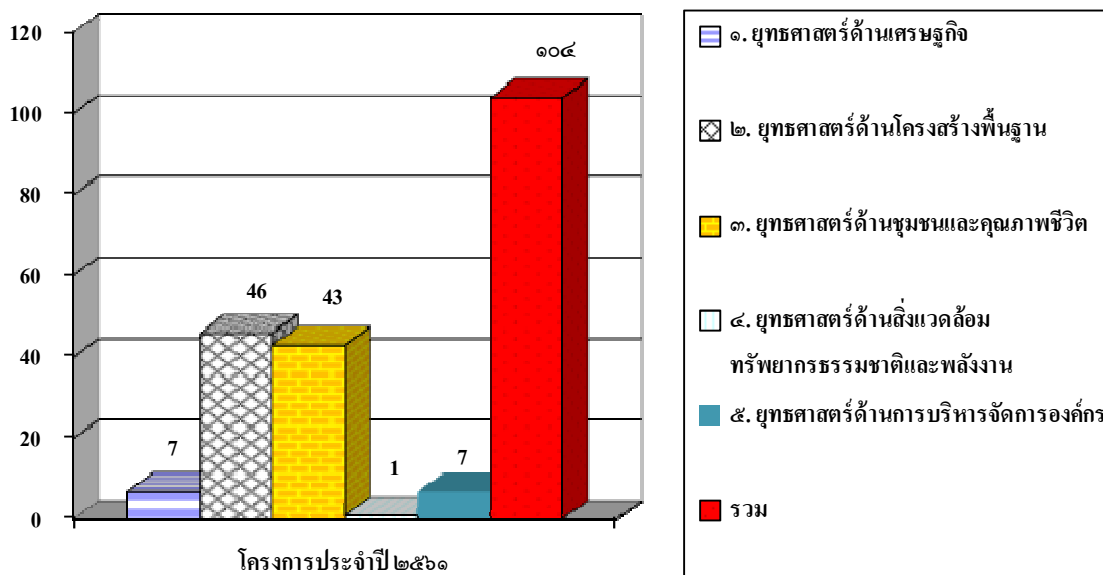
โครงการที่ได้รับเงินอุดหนุนเฉพาะกิจประจำปี พ.ศ. ๒๕๖๑

โครงการ	ผลการดำเนินงาน			งบประมาณ	
	ดำเนินการ เสร็จแล้ว	อยู่ในระหว่าง ดำเนินการ	ยังไม่ได้ ดำเนินการ	งบประมาณ ที่ได้รับ	งบประมาณ ที่เบิกจ่ายไป
ก่อสร้างประปาหมู่บ้าน แบบ ท่อถึงเหล็กแชนแปญ หมู่ที่ ๙	✓			๙๓๒,๖๐๐	๕๙๖,๕๒๖
ก่อสร้างประปาหมู่บ้าน แบบ ท่อถึงเหล็กแชนแปญ หมู่ที่ ๑๓	✓			๙๙๙,๙๐๐	๖๓๕,๓๑๒
ก่อสร้างประปาหมู่บ้าน แบบ บาดาลท่อถึงเหล็กแชนแปญ หมู่ที่ ๑๑	✓			๑,๐๑๒,๘๐๐	๖๓๙,๓๑๒
ก่อสร้างประปาหมู่บ้าน แบบ ท่อถึงเหล็กแชนแปญ หมู่ที่ ๑๒		✓		๙๙๙,๙๐๐	
ก่อสร้างประปาหมู่บ้าน แบบ บาดาลท่อถึงเหล็กแชนแปญ หมู่ที่ ๓	✓			๑,๐๓๐,๖๐๐	๖๕๐,๓๑๒
เงินบริหารจัดการศูนย์ ปฏิบัติการร่วมในการช่วยเหลือ ประชาชนของ อปท. อำเภอสีชล	✓			๑๘๐,๐๐๐	๓๐,๙๓๖
รวม				๕,๑๕๕,๘๐๐	๒,๕๕๒,๓๙๘

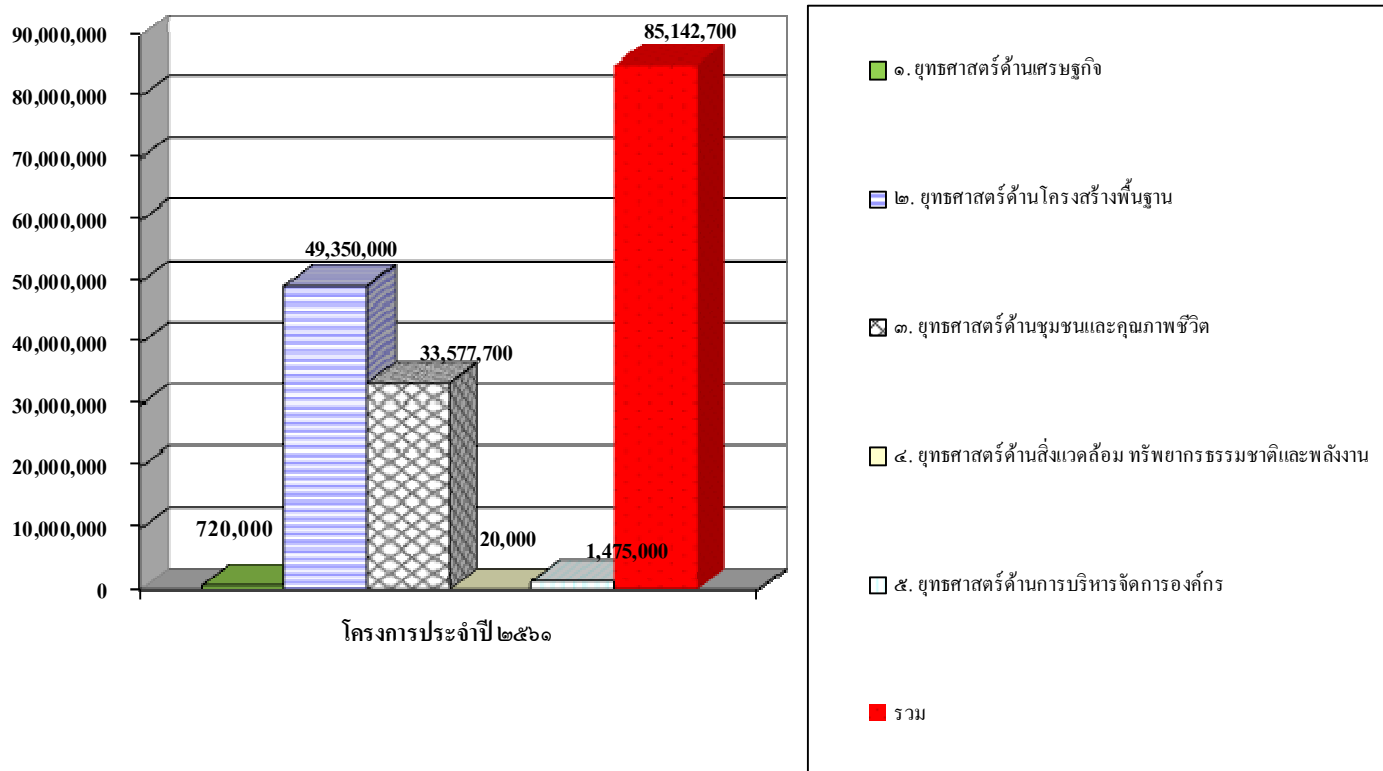
แผนภูมิแสดงโครงการทั้งหมดในแผนพัฒนาท้องถิ่น (พ.ศ. ๒๕๖๑ - ๒๕๖๕)



แผนภูมิแสดงโครงการในปี พ.ศ. ๒๕๖๑ ของแผนพัฒนาท้องถิ่น (พ.ศ. ๒๕๖๑ – ๒๕๖๕)



แผนภูมิแสดงงบประมาณในปี พ.ศ. ๒๕๖๑ ของแผนพัฒนาท้องถิ่น (พ.ศ. ๒๕๖๑ – ๒๕๖๕)





**การจัดทำงบประมาณ**

ผู้บริหารองค์การบริหารส่วนตำบลทุ่งปรัง ได้ประกาศใช้ข้อบัญญัติงบประมาณรายจ่ายประจำปี ๒๕๖๑ เมื่อวันที่ ๕ ตุลาคม ๒๕๖๐ โดยตั้งงบประมาณตามข้อบัญญัติงบประมาณประจำปี พ.ศ. ๒๕๖๑ เป็นเงินทั้งสิ้น ๓๑,๐๐๐,๐๐๐ บาท

**บัญชีรายละเอียดรายรับ  
ประจำปีงบประมาณ พ.ศ. ๒๕๖๑**

รายการ	รหัสบัญชี	ประมาณการ	รายรับจริง
<b>รายได้จัดเก็บเอง</b>			
๑. หมวดภาษีอากร	๕๑๑๐๐		
๑.๑ ภาษีโรงเรือนและที่ดิน	๕๑๑๐๐๑	๖๕๕,๐๐๐	๓๗๕,๐๑๘.๕๐
๑.๒ ภาษีบำรุงท้องที่	๕๑๑๐๐๒	๓๐,๐๐๐	๓๐,๔๘๖
๑.๓ ภาษีป้าย	๕๑๑๐๐๓	๑๑๐,๐๐๐	๑๒๐,๙๕๐
		<b>๘๓๕,๐๐๐</b>	<b>๕๒๖,๔๕๔.๕๐</b>
๒. หมวดค่าธรรมเนียม ค่าปรับ และ ใบอนุญาต	๕๑๒๐๐		
๒.๑ ค่าธรรมเนียมเกี่ยวกับใบอนุญาตการ ขายสุรา		๕,๐๐๐	๓,๒๓๐.๑๐
๒.๒ ค่าธรรมเนียมเกี่ยวกับใบอนุญาตการพนัน	๕๑๒๐๐๔	๒,๐๐๐	-
๒.๓ ค่าธรรมเนียมเกี่ยวกับการควบคุม อาคาร		๕,๐๐๐	๑๐,๓๓๐
๒.๔ ค่าธรรมเนียมจดทะเบียนพาณิชย์		๒,๐๐๐	๒,๑๐๐
๒.๕ ค่าปรับผู้กระทำความผิดกฎหมายจราจร ทางบก	๕๑๒๐๐๒	๒๐,๐๐๐	๑๐,๓๐๐
๒.๖ ค่าปรับการผิดสัญญา	๕๑๒๐๑๐	๒๐๐,๐๐๐	๔๓๗,๒๒๒
๒.๗ ค่าใบอนุญาตเกี่ยวกับการควบคุม อาคาร		๑๒,๐๐๐	๙๖๐
		<b>๒๕๕,๐๐๐</b>	<b>๕๐๕,๑๓๒.๑๐</b>
๓. หมวดรายได้จากทรัพย์สิน	๕๑๓๐๐		
๓.๑ ดอกเบี้ยเงินฝากธนาคาร	๕๑๓๐๐๓	๓๕๐,๐๐๐	๒๗๕,๖๖๓.๕๓
		<b>๓๕๐,๐๐๐</b>	<b>๒๗๕,๖๖๓.๕๓</b>
๔. หมวดรายได้เบ็ดเตล็ด	๕๑๕๐๐		
๔.๑ ค่าขายแบบแปลน	๕๑๕๐๐๔	๒๐๐,๐๐๐	๓๘,๕๐๐
๔.๒ รายได้เบ็ดเตล็ดอื่นๆ	๕๑๕๐๙๙	๑๐๐,๐๐๐	๑๑๖,๑๘๓
		<b>๓๐๐,๐๐๐</b>	<b>๑๕๔,๖๘๓</b>

รายการ	รหัสบัญชี	ประมาณการ	รายรับจริง
๑. หมวดภาษีจัดสรร	๕๒๑๐๐๐		
๑.๑ ภาษีและค่าธรรมเนียมรถยนต์หรือ ล้อเลื่อน	๕๒๑๐๐๑	๓๕๐,๐๐๐	๖๑๗,๙๓๓.๕๖
๑.๒ ภาษีมูลค่าเพิ่มตาม พรบ.กำหนดแผนฯ	๕๒๑๐๐๓	๘,๗๐๐,๐๐๐	๑๐,๕๐๘,๕๕๖.๕๑
๑.๓ ภาษีมูลค่าเพิ่ม ๑/๙	๕๒๑๐๐๔	๕,๐๐๐,๐๐๐	๔,๙๐๐,๒๕๑.๐๖
๑.๔ ภาษีธุรกิจเฉพาะ	๕๒๑๐๐๕	๒๐๐,๐๐๐	๒๐๑,๐๗๖.๑๒
๑.๕ ภาษีสุรา	๕๒๑๐๐๖	๒,๓๐๐,๐๐๐	-
๑.๖ ภาษีสรรพสามิต	๕๒๑๐๐๗	๕,๒๐๐,๐๐๐	๙,๒๑๕,๗๐๐.๕๐
๑.๗ ค่าภาคหลวงแร่	๕๒๑๐๑๒	๒๒๐,๐๐๐	๒๓๗,๘๗๐.๑๐
๑.๘ ค่าภาคหลวงปิโตรเลียม	๕๒๑๐๑๓	๑๖๐,๐๐๐	๓๑๖,๔๗๒.๘๒
๑.๙ ค่าธรรมเนียมจดทะเบียนนิติบุคคลและ นิติกรรมตามประมวลกฎหมายที่ดิน	๕๒๑๐๑๕	๓,๑๐๐,๐๐๐	๒,๕๗๘,๐๐๔
๑.๑๐ อากรประทานบัตรและอนุญาต การประมง	๕๒๑๐๑๖	๑๐,๐๐๐	-
๑.๑๑ ค่าภาคหลวงและค่าธรรมเนียม ตามกฎหมายว่าด้วยป่าไม้		๓๐,๐๐๐	๒๓,๐๖๗
		<b>๒๕,๒๓๐,๐๐๐</b>	<b>๒๘,๙๙๗,๙๒๑.๕๗</b>
<b>รายได้ที่รัฐบาลอุดหนุนให้ อปท.</b>			
๑. หมวดเงินอุดหนุน	๕๓๑๐๐๐		
๑.๑ หมวดเงินอุดหนุนทั่วไป	๕๓๑๐๐๑	๕๕,๐๐๐,๐๐๐	๓๕,๓๓๓,๒๑๙
		<b>๕๕,๐๐๐,๐๐๐</b>	<b>๓๕,๓๓๓,๒๑๙</b>
<b>เงินอุดหนุนเฉพาะกิจ</b>			
๑. ก่อสร้างประปาหมู่บ้าน ม.๙		-	๕๙๖,๕๒๖
๒. ก่อสร้างประปาหมู่บ้าน ม.๑๓		-	๖๓๕,๓๑๒
๓. ก่อสร้างประปาหมู่บ้าน ม.๑๑		-	๖๓๙,๓๑๒
๔. ก่อสร้างประปาหมู่บ้าน ม.๑๒		-	๖๓๕,๓๑๒
๕. ก่อสร้างประปาหมู่บ้าน ม.๓		-	๖๕๐,๓๑๒
๖. เงินบริหารจัดการศูนย์ปฏิบัติการร่วม ในการช่วยเหลือประชาชนของ อปท.ดิชล		-	๓๐,๙๓๖
		-	<b>๓,๑๘๗,๗๑๐</b>
<b>รวมรับจริงตามงบประมาณ</b>		<b>๓๑,๐๐๐,๐๐๐</b>	<b>๖๕,๒๕๒,๐๓๑.๗๐</b>
<b>รวมรับจริงนอกงบประมาณ</b>		-	<b>๓,๑๘๗,๗๑๐</b>
<b>รวมรายรับทั้งสิ้น</b>		<b>๓๑,๐๐๐,๐๐๐</b>	<b>๖๘,๔๓๙,๗๔๑.๗๐</b>

บัญชีรายละเอียดรายจ่าย  
ประจำปีงบประมาณ พ.ศ. ๒๕๖๑

รายการ	ประมาณการ	รายจ่ายจริง
รายจ่ายสำนักงานปลัด อบต.ทุ่งปรัง		
แผนงานบริหารทั่วไป		
๑) รายจ่ายงบกลาง		
๑.๑) เงินสมทบกองทุนประกันสังคม	๒๕๐,๐๐๐	๒๓๓,๓๒๗
๑.๒) เบี้ยยังชีพผู้สูงอายุ	๑๕,๒๒๐,๐๐๐	๑๓,๕๙๙,๙๐๐
๑.๓) เบี้ยยังชีพคนพิการ	๕,๓๒๐,๐๐๐	๓,๕๑๙,๒๐๐
๑.๔) เบี้ยยังชีพผู้ป่วยเอดส์	๙๐,๐๐๐	๗๒,๐๐๐
๑.๕) สรรองจ่าย	๕๕๐,๐๐๐	๕๒๒,๕๔๙
๑.๖) รายจ่ายตามข้อผูกพัน	๓๘๐,๐๐๐	๓๘๐,๐๐๐
๑.๗) เงินสมทบกองทุนบำเหน็จบำนาญข้าราชการส่วนท้องถิ่น (กบท.)	๒๓๐,๐๐๐	๒๓๐,๐๐๐
๒) งบบุคลากร		
๒.๑) เงินเดือน (ฝ่ายการเมือง)	๓,๖๑๗,๐๐๐	๓,๓๕๘,๗๒๐
๒.๒) เงินเดือน (ฝ่ายประจำ)	๖,๙๒๑,๐๐๐	๖,๓๑๒,๕๑๓
๓) งบดำเนินงาน		
๓.๑) ค่าตอบแทน	๑,๒๒๐,๐๐๐	๕๑๒,๑๑๕
๓.๒) ค่าใช้สอย	๑,๕๑๐,๐๐๐	๘๐๕,๕๕๙,๓๓๓
๓.๓) ค่าวัสดุ	๗๖๒,๑๕๐	๕๕๘,๘๑๒.๓๐
๓.๔) ค่าสาธารณูปโภค	๓๕๐,๐๐๐	๒๓๓,๙๓๑.๓๕
๔) งบลงทุน		
๔.๑) ค่าครุภัณฑ์	๓๕๐,๑๖๐	๒๓๕,๘๒๗.๖๕
๕) งบเงินอุดหนุน		
๕.๑) เงินอุดหนุนโครงการจัดพิธีถวายดอกไม้จันทน์ของภาคประชาชนในส่วนภูมิภาค ให้แก่ที่ทำการปกครองอำเภอศีขร	๖๐,๐๐๐	๕๖,๑๐๐
แผนงานการรักษาความสงบภายใน		
๖) งบดำเนินงาน		
๖.๑) ค่าใช้สอย	๒๖๐,๐๐๐	
* โครงการที่ปลอดภัยป้องกันอุบัติเหตุทางถนน		๕๑,๒๖๕
๗) งบลงทุน		
- ค่าครุภัณฑ์	๕๖,๖๐๐	๒๓,๖๐๐

รายการ	ประมาณการ	รายจ่ายจริง
แผนงานสาธารณสุขุ		
๘) งบดำเนินงาน		
๘.๑) ค่าวัสดุ	๖๐,๐๐๐	๕๐,๕๐๓.๑๐
แผนงานสร้างความเข้มแข็งของชุมชน		
๙) งบดำเนินงาน		
๙.๑) ค่าใช้สอย	๑๖๕,๐๐๐	
- โครงการฝึกอบรมอาชีพ		๓๓,๓๕๕
- โครงการสนับสนุนการจัดทำแผนชุมชนและ ประชาคมหมู่บ้าน		๒,๒๕๒
แผนงานการเกษตร		
๑๐) งบดำเนินงาน		
๑๐.๑) ค่าใช้สอย	๒๐,๐๐๐	๙,๑๒๒
แผนงานงบกลาง		
๑๑) งบกลาง	๒๐,๐๘๐,๐๐๐	๑๘,๕๐๐,๙๗๖
ประกอบด้วย		
* เงินสมทบกองทุนประกันสังคม		
* เบี้ยยังชีพผู้สูงอายุ		
* เบี้ยยังชีพคนพิการ		
* เบี้ยยังชีพผู้ป่วยเอดส์		
* สรรองจ่าย		
* รายจ่ายตามข้อผูกพัน		
* เงินสมทบกองทุนบำเหน็จบำนาญข้าราชการ ส่วนท้องถิ่น (กบท.)		
รวมรายจ่ายสำนักงานปลัด	31,714,900.00	30,625,640.53

รายการ	ประมาณการ	รายจ่ายจริง
รายจ่ายกองคลัง		
๑) งบประมาณ		
๑.๑) เงินเดือน (ฝ่ายประจำ)	๓,๑๓๐,๐๐๐	๒,๕๐๓,๓๕๓
๒) งบดำเนินงาน		
๒.๑) ค่าตอบแทน	๕๒๘,๐๐๐	๑๖๘,๓๐๐
๒.๒) ค่าใช้สอย	๕๘๐,๐๐๐	๒๘๓,๙๙๓
๒.๓) ค่าวัสดุ	๑๖๐,๐๐๐	๑๕๙,๘๑๓
๓) งบลงทุน		
๓.๑) ค่าครุภัณฑ์	๕๙,๐๐๐	๓๙,๐๐๐
รวมรายจ่ายกองคลัง	๔,๕๕๗,๐๐๐	๓,๑๕๙,๒๖๓

รายการ	ประมาณการ	รายจ่ายจริง
รายจ่ายกองช่าง		
แผนงานเกษตรและชุมชน		
๑) งบประมาณ		
- เงินเดือน (ฝ่ายประจำ)	๑,๙๓๒,๐๐๐	๘๑๘,๙๔๔
๒) งบดำเนินงาน		
๒.๑) ค่าตอบแทน	๔๙๒,๐๐๐	๒๙๙,๘๓๐
๒.๒) ค่าใช้สอย	๖๐๐,๐๐๐	๕๙,๑๕๐
๒.๓) ค่าวัสดุ	๘๓๐,๐๐๐	๕๘๑,๖๓๙.๘๐
๓) งบลงทุน		
๓.๑) ค่าครุภัณฑ์	๓๕๕,๖๐๐	๒๐๘,๕๕๔.๓๐
๓.๒) ค่าที่ดินและสิ่งก่อสร้าง		
- ค่าบำรุงรักษาและปรับปรุงที่ดินและสิ่งก่อสร้าง	๒๐๐,๐๐๐	๑๙๘,๓๐๐
- ก่อสร้างถนน คสล. สายบ้านนายมนูญ-นาย เชื่อง (ตอนพรุจรเข้าไต่-บ้านนายสมพร) หมู่ที่ ๑๖	๔๙๙,๐๐๐	๔๙๘,๐๐๐
- ก่อสร้างถนน คสล. สายห้วยหลุมพวงค์ หมู่ที่ ๑	๔๙๙,๐๐๐	๔๙๘,๐๐๐
- ก่อสร้างถนน คสล. สายบ้านนายเจริญ-ชายเขา พรจ หมู่ที่ ๙	๔๙๙,๐๐๐	๔๙๘,๐๐๐
- ก่อสร้างถนน คสล. สายคลองพอ-เขาทิว หมู่ที่ ๑๑	๕๐๐,๐๐๐	๔๙๕,๐๐๐
- ก่อสร้างถนน คสล. สายชายเขาเกียรติ หมู่ที่ ๓	๕๐๐,๐๐๐	๔๙๙,๐๐๐
- ก่อสร้างถนน คสล. สายซอยบ้านนางชนา หมู่ที่ ๑๓	๔๙๙,๐๐๐	๔๙๓,๐๐๐
- ก่อสร้างถนน คสล. สายในไร่ (ตอนบ้านนาย เสรี-ถนน ๕๐๑) หมู่ที่ ๖	๔๙๐,๐๐๐	๔๘๙,๐๐๐
- ก่อสร้างถนน คสล. สายบ้านนายเคลื่อน หมู่ที่ ๑๕	๔๙๙,๐๐๐	๔๙๘,๐๐๐
- ก่อสร้างถนน คสล. สายบ้านนายชูชีพ หมู่ที่ ๓	๔๙๐,๐๐๐	๔๘๙,๐๐๐
- ก่อสร้างถนน คสล. สายบ้านนายต้อย บัวแย้ม หมู่ที่ ๑๐	๕๐๐,๐๐๐	๔๕๐,๙๓๑.๘๓
- ก่อสร้างถนน คสล. สายบ้านผู้ใหญ่ศรี-อ.จิตเจตน์ หมู่ที่ ๑๒	๕๐๐,๐๐๐	๔๙๘,๐๐๐
- ก่อสร้างถนน คสล. สายบ้าน อ.วิสุทธิ-ชนสัง หมู่ที่ ๕	๑,๐๐๐,๐๐๐	-

รายการ	ประมาณการ	รายจ่ายจริง
- ก่อสร้างถนน คสล. สายประปา-ถนนโยธา หมู่ที่ ๕	๑๑๐,๐๐๐	๑๐๙,๕๐๐
- ก่อสร้างถนน คสล. สายโรงเรียนวัดชนาราม-บ้านลุงสาย หมู่ที่ ๘	๕๐๐,๐๐๐	๕๙๓,๐๐๐
- ก่อสร้างถนน คสล. สายเลียบชายทะเล (บ้านลุงขอบ-บ่อผู้ใหญ่นุ) หมู่ที่ ๑๖	๕๙๐,๐๐๐	-
- ก่อสร้างถนน คสล. สายเหมืองแร่ หมู่ที่ ๑๕	๕๙๐,๐๐๐	๕๘๓,๐๐๐
- ก่อสร้างถนนบุกเบิกสายออกเขาวัดถ้ำ-เขาวัดถ้ำ หมู่ที่ ๒	๓๑๕,๐๐๐	๓๑๓,๐๐๐
- ก่อสร้างถนนลาดยางแอสฟัลติกคอนกรีต สายขนส่ง-อ.วิสุทธ์ หมู่ที่ ๓	๑,๙๓๕,๐๐๐	-
- ก่อสร้างท่อลอดเหลี่ยม Box con หมู่ที่ ๘	๕๙๓,๐๐๐	-
- ปรับปรุงผิวจราจรถนนแอสฟัลติกคอนกรีต สายบ้านนายแฉล้ม คนซื้อ หมู่ที่ ๑๐	๕๒๓,๐๐๐	-
- ปรับปรุงอาคารเอนกประสงค์ หมู่ที่ ๑๕	๕๑๑,๐๐๐	-
<b>๕) งบเงินอุดหนุน</b>		
๕.๑) เงินอุดหนุนให้แก่การไฟฟ้าส่วนภูมิภาค สาขาลีซล	๕๕๐,๐๐๐	๕๓๓,๘๙๓.๖๒
<b>รวมรายจ่ายกองช่าง</b>	<b>๑๓,๓๕๓,๖๐๐</b>	<b>๙,๕๐๒,๘๑๓.๕๕</b>

รายการ	ประมาณการ	รายจ่ายจริง
รายจ่ายกองการศึกษา ค่าส่นาและวัฒนธรรม		
แผนงานการศึกษา		
๑) งบบุคลากร		
๑.๑) เงินเดือน (ฝ่ายประจำ)	๔,๓๙๔,๐๐๐	๔,๒๓๔,๓๙๖
๒) งบดำเนินงาน		
๒.๑) ค่าตอบแทน	๓๖๖,๐๐๐	๑๕๖,๓๙๔
๒.๒) ค่าใช้สอย	๓๐๐,๐๐๐	๑๒๓,๕๓๑
- โครงการแข่งขันทักษะทางวิชาการศูนย์พัฒนาเด็กเล็ก	๓๐,๐๐๐	๑๐,๓๓๔
- โครงการจัดกิจกรรมวันเด็ก	๑๕๐,๐๐๐	๑๒๒,๙๙๔
- โครงการฝึกอบรมเชิงปฏิบัติการจัดทำแผนพัฒนาการศึกษา	๕๐,๐๐๐	๑๘,๒๒๑
- โครงการสนับสนุนค่าใช้จ่ายการบริหารสถานศึกษา	๑,๔๓๑,๘๐๐	๑,๕๒๓,๓๔๐
๒.๓) ค่าวัสดุ	๒๕๐,๐๐๐	๘๓,๓๘๙
- ค่าอาหารเสริม (นม)	๑,๓๕๓,๒๐๐	๑,๓๒๒,๓๙๗.๘๐
๓) งบเงินอุดหนุน		
- เงินอุดหนุนค่าอาหารกลางวันให้กับโรงเรียนต่างๆ ในตำบลทุ่งปรัง	๒,๓๓๖,๐๐๐	๒,๓๒๔,๔๐๐
แผนงานการศาสนา วัฒนธรรมและนันทนาการ		
๔) งบดำเนินงาน		
- ค่าใช้สอย	๖๐๐,๐๐๐	
* โครงการจัดการแข่งขันกีฬาต้านยาเสพติด (ทุ่งปรังคัพ)	๓๐๐,๐๐๐	๒๒๖,๔๔๐
๓.๒) งบเงินอุดหนุน		
- เงินอุดหนุน		
ประกอบด้วย		
* อุดหนุนโครงการแข่งขันกีฬาออลเลย์บอล “วัดถ้ำคัพ” ให้แก่โรงเรียนวัดถ้ำเทียนฉวย	๑๐๐,๐๐๐	๑๐๐,๐๐๐
* อุดหนุนโครงการพัฒนากีฬาอามาสีชล ให้แก่ที่ทำการปกครองอามาสีชล	๒๐,๐๐๐	๒๐,๐๐๐
* อุดหนุนโครงการแข่งขันฟุตบอลนักเรียน ๓ คน “หนองเต่าคัพ” ให้แก่โรงเรียนวัดชนาราม	๙๕,๐๐๐	๙๕,๐๐๐



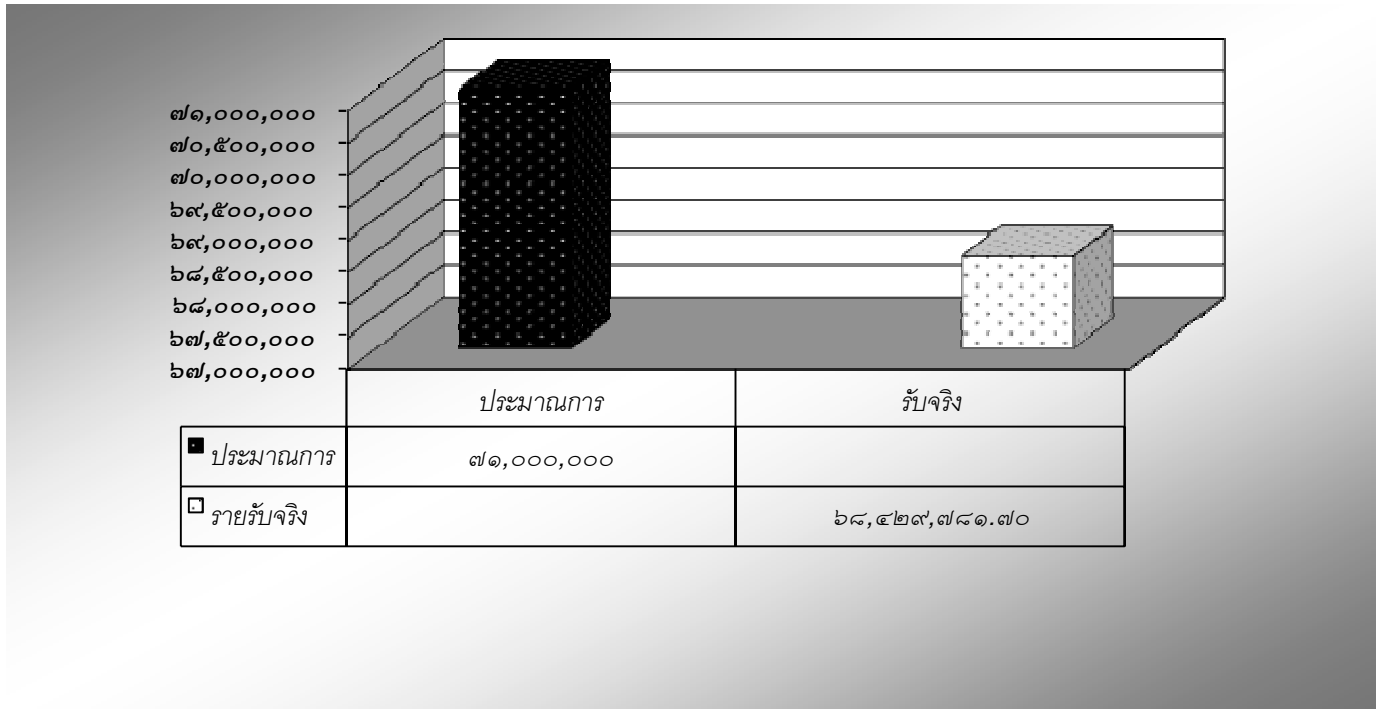
รายการ	ประมาณการ	รายจ่ายจริง
* อุดหนุนโครงการแข่งขันกีฬาสิบลูกมุ้งปรั้ง ให้แก่โรงเรียนสิชลคุณาธารวิทยา	๕๐๐,๐๐๐	๕๐๐,๐๐๐
* อุดหนุนงานประเพณีมามบูชาแห่ผ้าขึ้นธาตุ ให้แก่ที่ทำการปกครองอำเภอสิชล	๓,๐๐๐	๓,๐๐๐
* อุดหนุนงานพระราชพิธีวันเฉลิมพระชนมพรรษาฯ ให้แก่ที่ทำการปกครองอำเภอสิชล	๑๐,๐๐๐	๑๐,๐๐๐
* อุดหนุนงานเฉลิมพระเกียรติ ๑๒ สิงหาคม พระบรมราชินีนาถ ให้แก่ที่ทำการปกครองอำเภอ สิชล	๑๐,๐๐๐	๑๐,๐๐๐
* อุดหนุนงานประเพณีแห่หมรับเดือนสิบ ให้แก่ที่ทำการปกครองอำเภอสิชล	๒๐,๐๐๐	๒๐,๐๐๐
* อุดหนุนงานประเพณีชักพระ ให้แก่ที่ทำการปกครองอำเภอสิชล	๕๐,๐๐๐	๕๐,๐๐๐
* อุดหนุนงานวันปิยมหาราช ให้แก่ที่ทำการปกครองอำเภอสิชล	๑,๐๐๐	๑,๐๐๐
* อุดหนุนโครงการจัดงานวันตรุษขิดิลฟิตรี ให้แก่มีสปีดคารูลอามาน และมีสปีดอัลมุฮัมมะดียะฮ์	๕๐,๐๐๐	๕๐,๐๐๐
* อุดหนุนโครงการอบรมจริยธรรมภาคฤดูร้อน ให้แก่มีสปีดคารูลอามาน	๕๐,๐๐๐	๕๐,๐๐๐
* อุดหนุนโครงการอบรมจริยธรรมภาคฤดูร้อน ให้แก่มีสปีดอัลมุฮัมมะดียะฮ์	๕๐,๐๐๐	๕๐,๐๐๐
* อุดหนุนโครงการจัดงานประเพณีวัฒนธรรม วันวิสาขะ แห่ผ้าขึ้นถ้ำ (เขาพรัง) ให้แก่คณะกรรมการหมู่บ้าน หมู่ที่ ๑๕	๑๒๐,๐๐๐	๑๒๐,๐๐๐
* อุดหนุนโครงการตากแห้งเรือพนมพระ ให้แก่วัดปิ่นนาราม	๓๐,๐๐๐	๓๐,๐๐๐
* อุดหนุนโครงการตากแห้งเรือพนมพระ ให้แก่วัดถ้ำเทียนถวายเป็นถวายเป็น	๓๐,๐๐๐	๓๐,๐๐๐
* อุดหนุนโครงการตากแห้งเรือพนมพระ ให้แก่วัดชนาราม	๓๐,๐๐๐	๓๐,๐๐๐
* อุดหนุนโครงการตากแห้งเรือพนมพระ ให้แก่วัดกุ่มแป	๓๐,๐๐๐	๓๐,๐๐๐
* อุดหนุนโครงการตากแห้งเรือพนมพระ ให้แก่วัดดอนนันท	๓๐,๐๐๐	๓๐,๐๐๐

รายการ	ประมาณการ	รายจ่ายจริง
* อุดหนุนโครงการตักตวงเรือพนมพระ ให้แก่วัดมณีประสิทธิ์	๓๐,๐๐๐	๓๐,๐๐๐
* อุดหนุนโครงการตักตวงเรือพนมพระ ให้แก่คณะกรรมการหมู่บ้าน หมู่ที่ ๓	๓๐,๐๐๐	๓๐,๐๐๐
* อุดหนุนโครงการตักตวงเรือพนมพระ ให้แก่คณะกรรมการหมู่บ้าน หมู่ที่ ๑๕	๓๐,๐๐๐	๓๐,๐๐๐
รวมรายจ่ายกองการศึกษา ศาสนาและวัฒนธรรม	๑๓,๓๕๕,๐๐๐	๑๑,๖๕๕,๐๗๖.๘๐
รวมรายจ่าย	๓๑,๐๐๐,๐๐๐	๖๑,๒๑๕,๒๖๙.๑๒
เงินอุดหนุนทั่วไปประจวบวิฤตประสงค์/เงินอุดหนุนเฉพาะกิจ		๓,๑๘๗,๗๑๐
รวมรายจ่ายทั้งสิ้น		๖๔,๔๐๑,๙๗๙.๑๒
รายรับสูงกว่ารายจ่าย		๕,๐๒๗,๘๐๒.๕๘

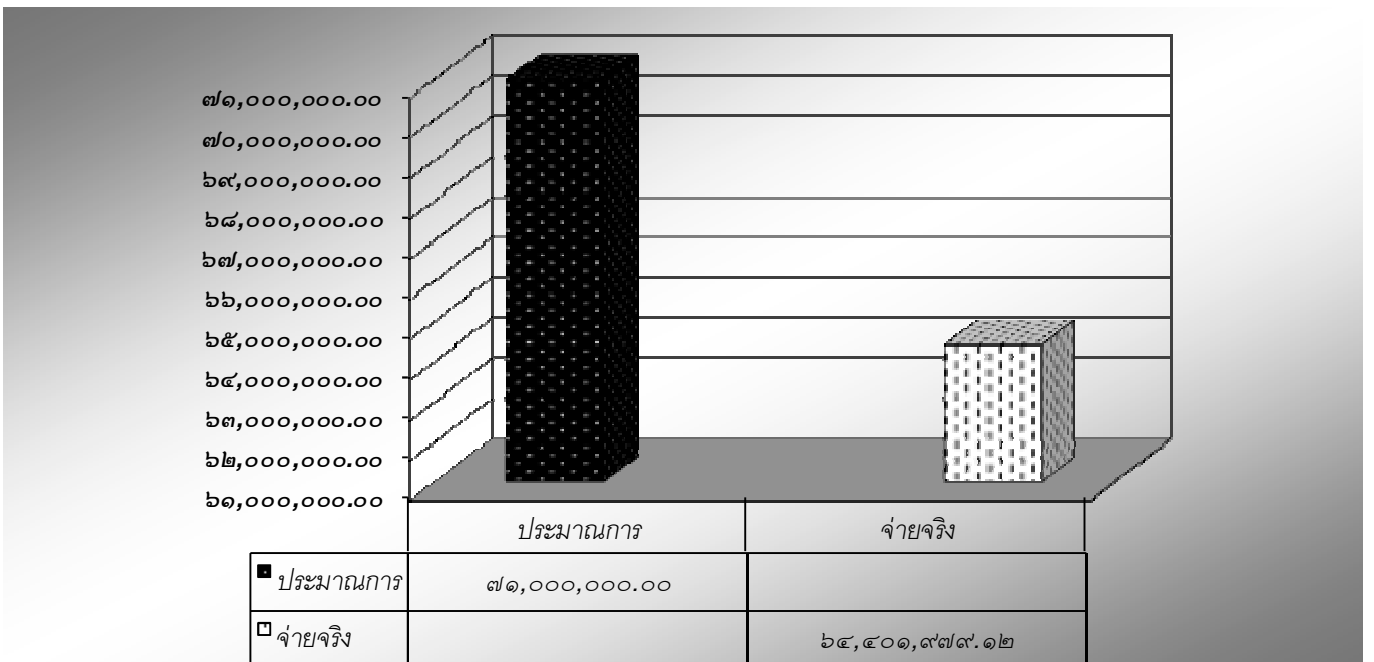
รายจ่ายจากทุนสำรองเงินสะสม  
ประจำปีงบประมาณ พ.ศ. ๒๕๖๑

ที่	ชื่อโครงการ	ประมาณการ	รายจ่ายจริง	หมายเหตุ
๑	โครงการก่อสร้างถนนคอนกรีตเสริมเหล็ก สายชายเขาเกียรติ หมู่ที่ ๓	๕๐๐,๐๐๐	-	
๒	โครงการก่อสร้างถนนคอนกรีตเสริมเหล็ก สายเลียบชายทะเล (บ้านลุงขอบ - บ่อผู้ใหญ่หนู) หมู่ที่ 16	๕๐๐,๐๐๐	-	
๓	โครงการก่อสร้างถนนคอนกรีตเสริมเหล็ก สายในไร่ (ตอน บ้านนายเสรี - ถนน ๕๐๑) หมู่ที่ ๖	๔๘๓,๗๐๐	-	
๔	โครงการก่อสร้างถนนคอนกรีตเสริมเหล็ก สายผู้ใหญ่ศรี - อ.จิตต์เจต หมู่ที่ ๑๒	๕๐๐,๐๐๐	-	
๕	โครงการก่อสร้างพังกันน้ำคลองท่าควาย หมู่ที่ ๒	๓๕๑,๗๐๐	-	
		๒,๓๒๕,๖๐๐	-	

สรุปรายรับ-รายจ่าย ประจำปีงบประมาณ พ.ศ. ๒๕๖๑



แผนภูมิสรุปผลรายรับ ประจำปีงบประมาณ พ.ศ. ๒๕๖๑



แผนภูมิสรุปผลรายจ่าย ประจำปีงบประมาณ พ.ศ. ๒๕๖๑

## ส่วนที่ ๔

### ผลการประเมินความพึงพอใจของผู้รับบริการ ที่มีต่อการให้บริการขององค์การบริหารส่วนตำบลทุ่งปรัง

การประเมินความพึงพอใจของผู้รับบริการที่มีต่อการให้บริการขององค์การบริหารส่วนตำบลทุ่งปรัง อำเภอสีชล จังหวัดนครศรีธรรมราช มีวัตถุประสงค์ (๑) เพื่อศึกษาระดับความพึงพอใจของประชาชนต่อการให้บริการขององค์การบริหารส่วนตำบลทุ่งปรังในงานด้านต่างๆ (๒) เพื่อศึกษาความพึงพอใจของประชาชนต่อการให้บริการและการบริหารงานขององค์การบริหารส่วนตำบลทุ่งปรัง ใน ๔ ด้าน คือ ความพึงพอใจด้านกระบวนการขั้นตอนการให้บริการ ความพึงพอใจด้านช่องทางการให้บริการ ความพึงพอใจด้านเจ้าหน้าที่ผู้ให้บริการ และความพึงพอใจด้านสิ่งอำนวยความสะดวก ตลอดจนศึกษาถึงปัญหาและอุปสรรคที่มีต่อการให้บริการประชาชนเพื่อเป็นแนวทางการพัฒนาการให้บริการขององค์การบริหารส่วนตำบลทุ่งปรังต่อไป ดำเนินการสำรวจโดยมหาวิทยาลัยราชภัฏนครศรีธรรมราช กลุ่มตัวอย่าง คือ ประชาชนที่ใช้บริการขององค์การบริหารส่วนตำบลทุ่งปรัง ตั้งแต่วันที่ ๑ ตุลาคม ๒๕๖๐ ถึงวันที่ ๓๐ กันยายน ๒๕๖๑ จำนวน ๕,๕๓๐ คน คำนวณหากกลุ่มตัวอย่างประชากรตามสูตรของ Taro Yamane โดยกำหนดค่าความคลาดเคลื่อนร้อยละ ๐.๐๕ ได้จำนวนกลุ่มตัวอย่าง ๓๓๒ คน

เครื่องมือที่ใช้ในการเก็บรวบรวมข้อมูล คือ แบบสอบถามสถิติที่ใช้ในการเก็บรวบรวมข้อมูล คือ การแจกแจงความถี่ค่าร้อยละ ค่าเฉลี่ย และค่าส่วนเบี่ยงเบนมาตรฐาน เครื่องมือที่ใช้ในการสำรวจ คือ แบบสอบถาม แบ่งออกเป็น ๓ ตอน ตอนที่ ๑ ข้อมูลทั่วไปของผู้ตอบแบบสอบถาม ตอนที่ ๒ ความพึงพอใจต่อการให้บริการในด้านต่างๆ และตอนที่ ๓ ข้อเสนอแนะทั่วไป ซึ่งเป็นแบบสอบถามปลายเปิด โดยแบบสอบถามเป็นมาตราส่วนประเมินค่า (Rating Scale) แบ่งออกเป็น ๕ ระดับ ตามแบบของลิเคิร์ต (Likert) คือ มากที่สุด มาก ปานกลาง น้อย น้อยที่สุด

จากนั้นนำแบบทดสอบที่เก็บได้มาตรวจสอบความถูกต้องและความครบถ้วนของข้อมูล แล้วนำมาวิเคราะห์โดยใช้เครื่องคอมพิวเตอร์โปรแกรมสำเร็จรูป SPSS for Windows โดยใช้ค่าสถิติอย่างง่าย ได้แก่ ค่าความถี่ (f) ร้อยละ (%) ค่าเฉลี่ย (Mean) และส่วนเบี่ยงเบนมาตรฐาน (Standard Deviation) โดยหาค่าความพึงพอใจการให้บริการของแต่ละงาน และความพึงพอใจโดยรวม ผลการสำรวจความพึงพอใจปรากฏผล ดังนี้

## ตอนที่ ๑ ข้อมูลทั่วไปของผู้ตอบแบบสอบถาม

ประเภทของการให้บริการ	จำนวน	ร้อยละ
งานด้านโยธา การขออนุญาตปลูกสิ่งก่อสร้าง	๑๗	๕.๕๒
งานด้านการศึกษา	๓๓	๘.๓๘
งานด้านรายได้หรือภาษี	๒๕๒	๖๕.๓๖
งานด้านพัฒนาชุมชนหรือสวัสดิการสังคม	๘๕	๒๒.๓๔
รวม	๓๗๒	๑๐๐.๐๐

เพศ	จำนวน	ร้อยละ
ชาย	๑๕๘	๔๒.๐๒
หญิง	๒๑๔	๕๗.๙๘
รวม	๓๗๒	๑๐๐.๐๐

อายุ	จำนวน	ร้อยละ
๑๘ - ๓๕ ปี	๗๓	๑๙.๕๑
๓๖ - ๕๕ ปี	๑๕๑	๔๐.๑๖
๕๖ - ๖๐ ปี	๑๒๗	๓๓.๗๘
๖๐ ปีขึ้นไป	๒๑	๖.๖๕
รวม	๓๗๒	๑๐๐.๐๐

อาชีพ	จำนวน	ร้อยละ
เกษตรกร/การประมง	๑๑๒	๒๙.๗๙
รับราชการ/พนักงานรัฐวิสาหกิจ	๕๘	๑๕.๕๗
ลูกจ้าง/พนักงานบริษัท	๖๗	๑๗.๘๒
ค้าขาย/ธุรกิจส่วนตัว	๑๒๐	๓๑.๙๑
ว่างงาน	๒๕	๗.๗๑
รวม	๓๗๒	๑๐๐.๐๐

การศึกษา	จำนวน	ร้อยละ
ประถมศึกษาหรือเทียบเท่า	๑๑๑	๒๙.๕๒
มัธยมศึกษา ปวช. ปวศ. อนุปริญญาหรือเทียบเท่า	๑๖๙	๔๕.๙๕
ปริญญาตรี	๙๐	๒๓.๙๕
สูงกว่าปริญญาตรี	๖	๑.๖๐
รวม	๓๗๒	๑๐๐.๐๐

รายได้เฉลี่ยต่อเดือน	จำนวน	ร้อยละ
ไม่เกิน ๕,๐๐๐ บาท	๕๙	๑๓.๐๓
๕,๐๐๑ – ๑๐,๐๐๐ บาท	๙๘	๒๖.๐๖
๑๐,๐๐๑ – ๑๕,๐๐๐ บาท	๑๑๙	๓๑.๖๕
๑๕,๐๐๑ – ๒๐,๐๐๐ บาท	๘๕	๒๒.๓๔
๒๐,๐๐๑ บาท ขึ้นไป	๒๖	๖.๙๑
<b>รวม</b>	<b>๓๗๒</b>	<b>๑๐๐.๐๐</b>

จากตารางพบว่า กลุ่มตัวอย่างผู้รับบริการขององค์การบริหารส่วนตำบลทุ่งปรัง ได้จากการเก็บแบบสอบถามในการประเมินความพึงพอใจ จำนวน ๓๗๒ คน จำแนกตามประเภทของการให้บริการ สัดส่วนตัวสูงที่สุดเป็นจำนวนประชาชนผู้ใช้บริการงานด้านรายได้หรือภาษี คิดเป็นร้อยละ ๖๕.๓๖ รองลงมาเป็นผู้ใช้บริการงานด้านบริการผู้สูงอายุ ผู้พิการ ผู้ด้อยโอกาส งานด้านพัฒนาชุมชนหรือสวัสดิการสังคม คิดเป็นร้อยละ ๒๒.๓๔ จำนวนประชาชนที่รับบริการเป็นเพศหญิง ร้อยละ ๕๗.๙๘ และเพศชาย ร้อยละ ๔๒.๐๒ เป็นผู้มีอายุ ๓๖ – ๕๕ ปี คิดเป็นร้อยละ ๔๐.๑๖ รองลงมาเป็นผู้ที่มีอายุ ๔๖ – ๖๐ ปี ร้อยละ ๓๓.๓๘ และอายุ ๑๘ – ๓๕ ปี ร้อยละ ๑๙.๕๑

ผลการวิเคราะห์ด้านอาชีพ พบว่า ส่วนใหญ่เป็นผู้ประกอบอาชีพค้าขาย/ธุรกิจส่วนตัว คิดเป็นร้อยละ ๓๑.๙๑ รองลงมาเป็นผู้ที่ประกอบอาชีพเกษตรกรรม/ประมง คิดเป็นร้อยละ ๕๙.๗๙ โดยประชาชนผู้รับบริการส่วนใหญ่เป็นผู้ที่จบการศึกษาสูงสุดระดับมัธยมศึกษา ปวช. ปวศ. อนุปริญญาหรือเทียบเท่า คิดเป็นร้อยละ ๕๔.๙๕ รองลงมาเป็นผู้ที่มีการศึกษาระดับประถมศึกษาหรือเทียบเท่า คิดเป็นร้อยละ ๒๙.๕๒

ผลการวิเคราะห์ด้านรายได้เฉลี่ย พบว่า ประชาชนผู้รับบริการส่วนใหญ่มีรายได้เฉลี่ยต่อเดือน ๑๐,๐๐๑ – ๑๕,๐๐๐ บาท คิดเป็นร้อยละ ๓๑.๖๕ รองลงมาเป็นผู้ที่มีรายได้เฉลี่ย ๕,๐๐๑ – ๑๐,๐๐๐ บาท คิดเป็นร้อยละ ๒๖.๐๖

## ตอนที่ ๒ ความพึงพอใจของผู้รับบริการที่มีต่อการให้บริการขององค์การบริหารส่วนตำบลทุ่งปรัง

### ความพึงพอใจของผู้รับบริการ แยกตามด้านที่ให้บริการ

ประเด็นการให้บริการ	$\bar{x}$	S.D.	ร้อยละ	ระดับ
ด้านกระบวนการขั้นตอนการให้บริการ	๔.๖๗	๐.๒๕	๙๓.๕๑	มากที่สุด
ด้านช่องทางการให้บริการ	๔.๕๙	๐.๒๗	๙๑.๘๕	มากที่สุด
ด้านเจ้าหน้าที่ บุคลากรผู้ให้บริการ	๔.๗๐	๐.๒๒	๙๔.๐๘	มากที่สุด
ด้านสิ่งอำนวยความสะดวก	๔.๖๐	๐.๒๑	๙๑.๙๓	มากที่สุด
<b>รวม</b>	<b>๔.๖๕</b>	<b>๐.๑๕</b>	<b>๙๒.๘๕</b>	<b>มากที่สุด</b>

ประชาชนผู้รับบริการมีความพึงพอใจต่อการให้บริการ โดยรวมอยู่ในระดับมากที่สุด มีค่าเฉลี่ยเท่ากับ ๔.๖๕ หรือร้อยละ ๙๒.๘๕

เมื่อพิจารณารายด้าน พบว่า ผู้รับบริการมีความพึงพอใจสูงสุดเป็นด้านเจ้าหน้าที่ บุคลากรผู้ให้บริการ มีค่าคะแนนเฉลี่ยเท่ากับ ๔.๗๐ หรือร้อยละ ๙๔.๐๘ รองลงมาคือด้านกระบวนการขั้นตอนการให้บริการ มีค่าคะแนนเฉลี่ยเท่ากับ ๔.๖๗ หรือร้อยละ ๙๓.๕๑ ด้านสิ่งอำนวยความสะดวก มีค่าคะแนนเฉลี่ย

เท่ากับ ๔.๖๐ หรือร้อยละ ๙๑.๙๓ และด้านช่องทางการให้บริการ มีค่าคะแนนเฉลี่ยเท่ากับ ๔.๕๙ หรือร้อยละ ๙๑.๘๕ ตามลำดับ

**ความพึงพอใจของผู้รับบริการ แยกตามงานบริการ**

ประเด็นการให้บริการ	$\bar{x}$	S.D.	ร้อยละ	ระดับ
งานด้านโยธา การขออนุญาตปลูกสิ่งก่อสร้าง	๔.๕๖	๐.๐๙	๙๑.๒๓	มากที่สุด
งานด้านการศึกษา	๔.๗๐	๐.๑๓	๙๓.๙๙	มากที่สุด
งานด้านรายได้หรือภาษี	๔.๖๓	๐.๑๕	๙๒.๖๔	มากที่สุด
งานด้านพัฒนาชุมชนหรือสวัสดิการสังคม	๔.๖๖	๐.๑๕	๙๓.๒๘	มากที่สุด
<b>รวม</b>	<b>๔.๖๔</b>	<b>๐.๑๕</b>	<b>๙๒.๘๔</b>	<b>มากที่สุด</b>

ประชาชนผู้รับบริการมีความพึงพอใจต่อการให้บริการ โดยรวมอยู่ในระดับมากที่สุด มีค่าเฉลี่ยรวมเท่ากับ ๔.๖๔ หรือร้อยละ ๙๒.๘๔ โดยมีความพึงพอใจสูงสุดคืองานด้านการศึกษา มีค่าคะแนนเฉลี่ยเท่ากับ ๔.๗๐ หรือร้อยละ ๙๓.๙๙ รองลงมาคือ งานด้านพัฒนาชุมชนหรือสวัสดิการสังคม มีค่าคะแนนเฉลี่ยเท่ากับ ๔.๖๖ หรือร้อยละ ๙๓.๒๘ งานด้านรายได้หรือภาษี มีค่าคะแนนเฉลี่ยเท่ากับ ๔.๖๓ หรือร้อยละ ๙๒.๖๔ และงานด้านโยธา การขออนุญาตปลูกสิ่งก่อสร้าง มีค่าคะแนนเฉลี่ยเท่ากับ ๔.๕๖ หรือร้อยละ ๙๑.๒๓

**ตอนที่ 3 ข้อเสนอแนะของผู้รับบริการ**

๑. ควรมีการประเมินผลโดยองค์กรกลาง หรือหน่วยงานกลาง สํารวจ ประเมินผลความพึงพอใจของประชาชนผู้มารับบริการทุกปี เพื่อนำไปใช้ประกอบการพิจารณาการกำหนดประโยชน์ตอบแทนอื่นเป็นกรณีพิเศษ สำหรับข้าราชการ พนักงานส่วนท้องถิ่น และลูกจ้างในองค์กร เพื่อความเป็นกลาง และความชอบธรรมในสายตาของสังคม

๒. ควรส่งเสริมศักยภาพการทำงานและทักษะการปฏิบัติงานร่วมกับชุมชน ตลอดจนการเพิ่มพูนทักษะการเรียนรู้ภาษาต่างประเทศและการฝึกอบรมเพื่อความก้าวหน้าในวิชาชีพ

๓. ควรมีการประเมินผลภารกิจทุกด้าน ทุกปี เพื่อทราบระดับความพึงพอใจของประชาชนผู้รับบริการโดยการเปรียบเทียบกันทุกปี จะส่งผลให้ข้าราชการ พนักงาน เจ้าหน้าที่และลูกจ้างทราบถึงปัญหาอุปสรรค พัฒนาการ และการปฏิบัติงานในส่วนราชการของตน เพื่อจะได้นำมาปรับปรุงการปฏิบัติงาน การให้บริการประชาชนให้ดียิ่งขึ้น เนื่องจากการกำหนดเงื่อนไขและวิธีการกำหนดประโยชน์ตอบแทนอื่นสำหรับข้าราชการ พนักงาน และลูกจ้างขององค์กรบริหารส่วนตำบลนั้นเมื่อนำภารกิจมาประเมินผลในปีใดแล้ว ไม่สามารถนำมาประเมินผลต่อไปได้อีกในปีต่อมา อาจส่งผลให้ส่วนราชการที่ทำการประเมินผลไปแล้วขาดความตั้งใจในการให้บริการประชาชนผู้มารับบริการได้

๔. ควรมีการศึกษาเปรียบเทียบระหว่างองค์กรบริหารส่วนตำบลใกล้เคียงภายในจังหวัดเดียวกัน เพื่อศึกษาถึงจุดเด่นจุดด้อยและข้อควรปรับปรุงแก้ไขได้อย่างชัดเจนยิ่งขึ้น ก่อให้เกิดประโยชน์ต่อองค์กรปกครองส่วนท้องถิ่น และประชาชนผู้รับบริการ

