



ประกาศองค์การบริหารส่วนตำบลทุ่งปรัง
เรื่อง ผลการติดตามและประเมินผลแผนพัฒนาองค์การบริหารส่วนตำบลทุ่งปรัง ประจำปี ๒๕๕๙

อาศัยอำนาจตามความในข้อ ๒๙ แห่งระเบียบกระทรวงมหาดไทย ว่าด้วยการจัดทำแผนพัฒนาของ
องค์กรปกครองส่วนท้องถิ่น พ.ศ. ๒๕๔๘ และแก้ไขเพิ่มเติม (ฉบับที่ ๒) พ.ศ. ๒๕๕๙ องค์การบริหารส่วนตำบลทุ่งปรัง
จึงประกาศผลการติดตามและประเมินผลแผนพัฒนาองค์การบริหารส่วนตำบลทุ่งปรัง ประจำปีงบประมาณ พ.ศ. ๒๕๕๙
รายละเอียดตามเอกสารแนบท้ายประกาศนี้

จึงประกาศให้ทราบโดยทั่วกัน

ประกาศ ณ วันที่ ๓๑ ตุลาคม พ.ศ. ๒๕๕๙

ร.ล. (นายสันติ พันธวาทิ)

นายกองค์การบริหารส่วนตำบลทุ่งปรัง

**รายงานการติดตาม
และประเมินผลแผนพัฒนา
ประจำปีงบประมาณ
พ.ศ. 2559**



คณะกรรมการติดตามและประเมินผลแผนพัฒนา
องค์การบริหารส่วนตำบลทุ่งปรัง อำเภอสิชล จังหวัดนครศรีธรรมราช
งานนโยบายและแผน สำนักงานปลัด

<http://www.thungprang.go.th>

คำนำ

การติดตามและประเมินผลแผนพัฒนา และการนำแผนพัฒนาไปสู่การปฏิบัติขององค์การบริหารส่วนตำบลทุ่งปรัง ประจำปีงบประมาณ พ.ศ.2559 เป็นการดำเนินการตามระเบียบกระทรวงมหาดไทย ว่าด้วยการจัดทำแผนพัฒนาขององค์กรปกครองส่วนท้องถิ่น พ.ศ.2548 และแก้ไขเพิ่มเติม (ฉบับที่ 2) พ.ศ. 2559 ซึ่งกำหนดให้มีการติดตามและประเมินผลแผนพัฒนา และการนำแผนพัฒนาไปสู่การปฏิบัติ

การติดตามและการประเมินผลแผนพัฒนา และการนำแผนพัฒนาไปสู่การปฏิบัติขององค์การบริหารส่วนตำบลทุ่งปรังได้กำหนดไว้ในแผนยุทธศาสตร์และแผนพัฒนาสามปีเพื่อใช้เป็นเครื่องมือในการติดตามการดำเนินงาน ซึ่งทำให้หน่วยงานสามารถติดตามได้ว่าการดำเนินงานไปตามแผนหรือไม่ ช่วงใด และอย่างไรแล้ว ตรงตามกำหนดระยะเวลาที่กำหนดไว้หรือไม่ การประเมินผลแผนพัฒนาสามปีใช้เกณฑ์มาตรฐานและตัวชี้วัด เพื่อเป็นกรอบในการประเมินให้เกิดความชัดเจน เป็นระบบ มีมาตรฐานเป็นที่ยอมรับของประชาชน ประกอบด้วยเกณฑ์ที่สำคัญใน 2 ระดับ คือ เกณฑ์การประเมินหน่วยงาน และการประเมินโครงการตามยุทธศาสตร์

ผู้จัดทำ

คณะกรรมการติดตามและประเมินผลแผนพัฒนา
องค์การบริหารส่วนตำบลทุ่งปรัง

สารบัญ

บทนำ	4
คณะกรรมการติดตามและประเมินผลแผนพัฒนาองค์การบริหารส่วนตำบลทุ่งปรัง	6
ยุทธศาสตร์และแนวทางการพัฒนาขององค์การบริหารส่วนตำบลทุ่งปรัง	7
ผลการดำเนินงานตามแผนพัฒนาสามปี	10
สรุปรายรับ-รายจ่ายงบประมาณตามแผนงาน ปีงบประมาณ 2559	13
บัญชีรายละเอียดรายรับ	13
บัญชีรายละเอียดรายจ่าย	16
รายจ่ายจากเงินสะสม	25
สรุปผลการประเมินองค์การบริหารส่วนตำบลทุ่งปรังจากองค์กรหรือสถาบันอื่นๆ	27

บทนำ

ตามระเบียบกระทรวงมหาดไทย ว่าด้วยการจัดทำแผนพัฒนาขององค์กรปกครองส่วนท้องถิ่น พ.ศ. 2548 และแก้ไขเพิ่มเติม (ฉบับที่ 2) พ.ศ. 2559 ได้มีการแก้ไขปรับปรุงหลักเกณฑ์เกี่ยวกับการจัดทำแผนพัฒนาขององค์กรปกครองส่วนท้องถิ่น ยกเลิกแผนยุทธศาสตร์การพัฒนา และแผนพัฒนาสามปี โดยให้จัดทำแผนพัฒนาท้องถิ่นสี่ปี แผนการดำเนินงาน และรายงานการติดตามและประเมินผลแผนพัฒนา ซึ่งกำหนดให้รายงานการติดตามและประเมินผลแผนพัฒนาอย่างน้อยปีละสองครั้ง ภายในเดือนเมษายนและภายในเดือนตุลาคมของทุกปี มีการกำหนดแนวทางหรือวิธีการปฏิบัติตามแผนที่วางไว้และวางระบบการติดตามการปฏิบัติตามแผนงาน โครงการ กิจกรรมที่กำหนดไว้ตามแผนพัฒนานั้น และเมื่อได้ติดตามและก็นำไปสู่การประเมินผลของแผนพัฒนาขององค์กรปกครองส่วนท้องถิ่นว่ามีการปฏิบัติไปตามแผนที่วางไว้หรือไม่ และผลการปฏิบัติเป็นอย่างไร เพื่อดูว่าองค์กรปกครองส่วนท้องถิ่นมีศักยภาพแค่ไหน ซึ่งในการติดตามและประเมินผลมีประเด็นที่จะต้องศึกษา ดังนี้

1. หลักการวางแผนในการติดตามและประเมินผล
2. ปัจจัยสภาวะแวดล้อมที่เกี่ยวข้องกับการวางแผนพัฒนา
3. การประเมินผลกับการจัดการเชิงกลยุทธ์
4. รูปแบบ/ประเด็นการติดตามและประเมินผล
5. การติดตามผลการปฏิบัติงานอย่างมีประสิทธิภาพ
6. การรายงานผลจากการติดตามและประเมินผลงาน

การติดตาม (Monitoring)

- ☞ การตรวจติดตามงาน การปฏิบัติงาน เพื่อลดปัญหาที่เกิดขึ้นระหว่างการดำเนินงาน
- ☞ การติดตามเป็นเครื่องมือที่ใช้ควบคุมการดำเนินงานเพื่อปรับปรุง เปลี่ยนแปลงการปฏิบัติงานเมื่อมีปัญหา
- ☞ กิจกรรมภายในโครงการ ถูกออกแบบเพื่อให้ได้ข้อมูลป้อนกลับ (Feedback) เกี่ยวกับการดำเนินโครงการ เช่น ปัญหาที่กำลังเผชิญ ประสิทธิภาพของวิธีการดำเนินงาน เทคนิค SWOT

การประเมินผล (Evaluation)

- ☞ ตรวจสอบผลการดำเนินงานในระหว่างกำลังดำเนินการ (On-going) การดำเนินการเสร็จสิ้นแล้ว (Ex-Post)
- ☞ เป็นสิ่งที่บ่งชี้ได้ว่าการปฏิบัติตามแผนหรือไม่ อย่างไร ดูความสอดคล้องในการใช้ทรัพยากร การเตือนล่วงหน้า
- ☞ เป็นข้อมูลย้อนกลับเพื่อการตัดสินใจวางแผนในอนาคต
- ☞ ตัดสินคุณค่าโดยใช้ข้อมูลที่รวบรวมอย่างเป็นระบบ เพียงตรง ประหยัด เชื่อถือได้

การวิเคราะห์สถานการณ์ในการพัฒนาของท้องถิ่น
โดยการใช้เทคนิค SWOT

S	=	Strength	=	จุดแข็ง
W	=	Weakness	=	จุดอ่อน
O	=	Opportunity	=	โอกาส
T	=	Threat	=	อุปสรรค

ตาราง SWOT

ประเด็น การติดตามประเมินผลการวางแผนพัฒนาท้องถิ่น

จุดแข็ง	จุดอ่อน	ภายใน
1. จนท. เข้าใจบทบาท หน้าที่ของตนเองในการวางแผนพัฒนาท้องถิ่นดี มีความตั้งใจทำงานมาก 2. การทำงานใน อปท. มีลักษณะเป็นทีมเวิร์ค 3. ผู้บริหารให้ความสำคัญกับการติดตามประเมินผลมาก	1. มี จนท. ด้านการพัฒนาท้องถิ่นจำนวนน้อย 2. จนท. ยังไม่มีความรู้ด้านการติดตามและประเมินผลมากนัก 3. ขาดงบประมาณสนับสนุนการติดตามประเมินผลโดยวิธีวิจัย	
โอกาส	อุปสรรค	ภายนอก
1. สถ. มีการอบรมการวางแผน การติดตามประเมินผลการดำเนินงาน 2. มีคู่มือติดตามและประเมินผลแบบง่ายไม่ต้องใช้งบประมาณมากนัก 3. มีการสร้างเครือข่ายการติดตามและประเมินผลท้องถิ่น เพื่อช่วยเหลือซึ่งกันและกันในด้านต่างๆ	1. การประสานงานระหว่างหน่วยงานไม่ค่อยราบรื่น 2. ขาดการสนับสนุนงบประมาณจากหน่วยงานอื่น	

**คณะกรรมการติดตามและประเมินผล
แผนพัฒนาองค์การบริหารส่วนตำบลทุ่งปรัง**

1.	นายสามารถ	ดวงเพชรรัตน์	ประธานกรรมการ
2.	นายวีรศักดิ์	สิงห์สามารถ	กรรมการ
3.	นายสมโชค	ปานสังข์	กรรมการ
4.	นายเทพประสิทธิ์	ศรีสว่าง	กรรมการ
5.	นางมณีรัตน์	ศรีสุข	กรรมการ
6.	นายบรรณวิษณุ	ช่างทอง	กรรมการ
7.	นางเอี่ยมเดือน	มณีรัตน์	กรรมการ
8.	นางรัชดา	มณีโชติ	กรรมการ
9.	นางวาสนา	รัจรัญ	กรรมการ
10.	นายพลเดช	แก้วประจบ	กรรมการ
11.	นางสาวนันทนา	สิงห์สุข	กรรมการและเลขานุการ

อำนาจหน้าที่

- กำหนดแนวทาง วิธีการในการติดตามและประเมินผลแผนพัฒนา
- ดำเนินการติดตามและประเมินผลแผนพัฒนา
- รายงานผลและเสนอความเห็นซึ่งได้จากการติดตามและประเมินผลแผนพัฒนาต่อผู้บริหารท้องถิ่น เพื่อให้ผู้บริหารท้องถิ่นเสนอต่อสภาท้องถิ่น และคณะกรรมการพัฒนาท้องถิ่น พร้อมทั้งประกาศผลการติดตามและประเมินผลแผนพัฒนาให้ประชาชนในท้องถิ่นทราบในที่เปิดเผยภายในสิบห้าวันนับแต่วันรายงานผลและเสนอความเห็นดังกล่าว และต้องปิดประกาศไว้เป็นระยะเวลาไม่น้อยกว่าสามสิบวัน โดยอย่างน้อยปีละสองครั้งภายในเดือนเมษายนและภายในเดือนตุลาคมของทุกปี
- แต่งตั้งคณะอนุกรรมการหรือคณะทำงานเพื่อช่วยปฏิบัติงานตามที่เห็นสมควร

**ยุทธศาสตร์และแนวทางการพัฒนา
ขององค์การบริหารส่วนตำบลทุ่งปรัง**

1. วิสัยทัศน์การพัฒนาตำบลทุ่งปรัง

“ตำบลทุ่งปรัง คุณภาพชีวิตดี ชุมชนเข้มแข็ง ราษฎรอยู่ดีมีสุข”

2. ยุทธศาสตร์การพัฒนา

- 2.1 ยุทธศาสตร์ด้านเศรษฐกิจ
- 2.2 ยุทธศาสตร์ด้านการบริการชุมชนและสังคม
- 2.3 ยุทธศาสตร์ด้านการพัฒนาทรัพยากรธรรมชาติและสิ่งแวดล้อม
- 2.4 ยุทธศาสตร์ด้านการบริหารจัดการองค์กร

3. แนวทางการพัฒนาขององค์การบริหารส่วนตำบลทุ่งปรัง

1. การพัฒนาอาชีพ
2. การพัฒนาอุตสาหกรรมและโยธา
3. การพัฒนาด้านการเกษตร
4. การพัฒนาสร้างความเข้มแข็งชุมชน
5. การพัฒนาการศาสนา วัฒนธรรม และนันทนาการ
6. การพัฒนาการศึกษา
7. การพัฒนาด้านเคหะและชุมชน
8. การพัฒนาด้านสาธารณสุข
9. การพัฒนาทรัพยากรธรรมชาติและสิ่งแวดล้อม
10. การพัฒนาบุคลากร
11. การพัฒนาการบริหารจัดการ

4. พันธกิจการพัฒนา

1. พัฒนาเส้นทางคมนาคม และสาธารณูปโภค
2. บำรุงและส่งเสริมการประกอบอาชีพของราษฎร
3. ส่งเสริมการศึกษา ศาสนา และวัฒนธรรม
4. ส่งเสริมการพัฒนาสังคมและชุมชนเข้มแข็ง
5. พัฒนาด้านสาธารณสุข
6. การดูแล และบำรุงรักษาทรัพยากรธรรมชาติและสิ่งแวดล้อม
7. พัฒนาระบบการบริหารจัดการองค์กรให้มีประสิทธิภาพยิ่งขึ้น
8. ส่งเสริม ช่วยเหลือ พัฒนาสตรี เด็ก เยาวชน ผู้สูงอายุ คนพิการ และผู้ด้อยโอกาส
9. พัฒนาแหล่งท่องเที่ยวของตำบลทุ่งปรัง

5. จุดมุ่งหมายเพื่อการพัฒนา

1. เส้นทางคมนาคมได้มาตรฐาน เพียงพอ สะดวก รวดเร็ว พร้อมสาธารณูปโภค ครบครัน และทั่วถึง
2. ราษฎรมีอาชีพ มีรายได้พอเพียง และมีการส่งเสริมการรวมกลุ่มอาชีพ
3. ชุมชนมีความเข้มแข็ง ลดการแพร่ระบาดของยาเสพติด และความไม่ปลอดภัยในชีวิต และทรัพย์สิน
4. จัดการศึกษา สร้างคุณภาพ พัฒนาสังคม และท้องถิ่น
5. จัดการบริการสาธารณสุขให้ครอบคลุมทุกพื้นที่ และเครื่องมือ อุปกรณ์พอเพียง
6. รณรงค์สร้างจิตสำนึกด้านการอนุรักษ์สิ่งแวดล้อมของชุมชน และสนับสนุนให้ประชาชนมีส่วนร่วมในการวางแผนดูแลสิ่งแวดล้อม และมีการจัดการในเรื่องขยะมูลฝอยที่ดี
7. เพิ่มประสิทธิภาพให้กับบุคลากรในการปฏิบัติหน้าที่ ให้มีคุณธรรม จริยธรรม และสร้างกลไกในสังคมให้ตรวจสอบการทุจริต คอร์รัปชัน เพื่อให้เกิดการเปลี่ยนแปลงสู่การปฏิบัติ และการบริหารจัดการบ้านเมืองที่ดี
8. ให้มีกองทุนสงเคราะห์ หรือสวัสดิการช่วยเหลือการพัฒนสตรี เด็ก เยาวชน คนชรา คนพิการ หรือผู้ด้อยโอกาส
9. ส่งเสริมและพัฒนาแหล่งท่องเที่ยวที่มีอยู่ในตำบลทุ่งปรัง

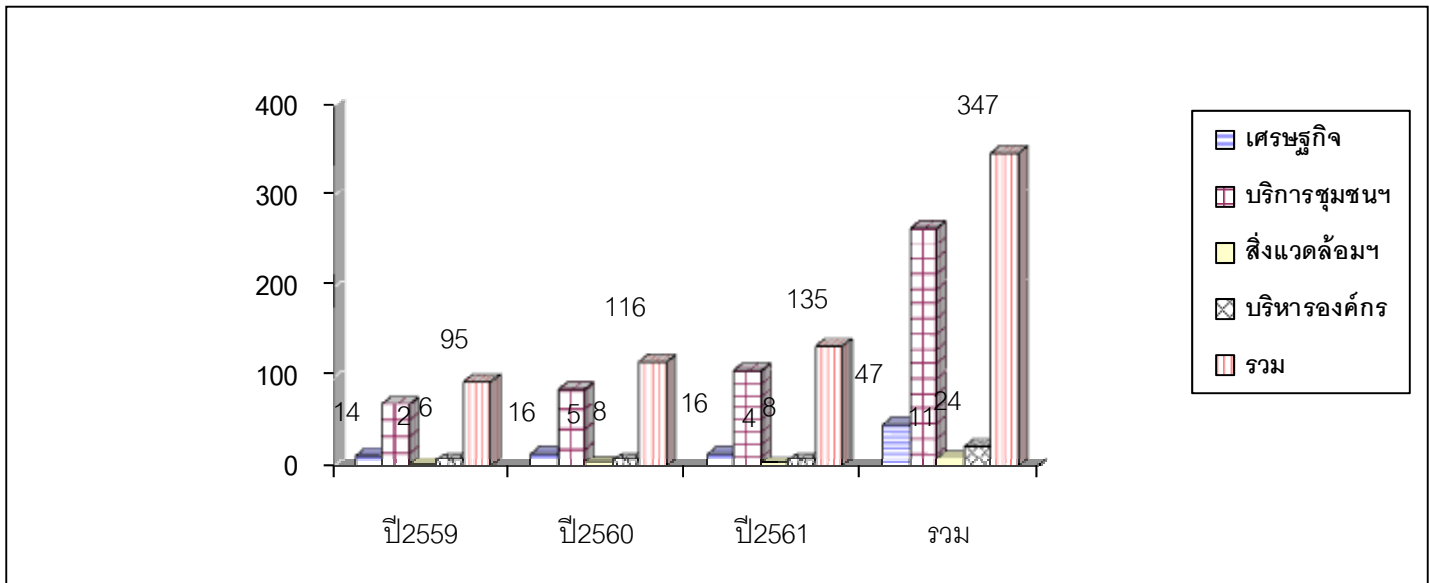
การกำกับกำกับการจัดทำแผนยุทธศาสตร์ขององค์การบริหารส่วนตำบลทุ่งปรัง

ประเด็นการประเมิน	มี การดำเนินงาน	ไม่มี การดำเนินงาน
ส่วนที่ 1 คณะกรรมการพัฒนาท้องถิ่น		
1. มีการจัดตั้งคณะกรรมการพัฒนาท้องถิ่นเพื่อจัดทำแผนพัฒนาท้องถิ่น	✓	
2. มีการจัดประชุมคณะกรรมการพัฒนาท้องถิ่นเพื่อจัดทำแผนพัฒนาท้องถิ่น	✓	
3. มีการจัดประชุมอย่างต่อเนื่องสม่ำเสมอ	✓	
4. มีการจัดตั้งคณะกรรมการสนับสนุนการจัดทำแผนพัฒนาท้องถิ่น	✓	
5. มีการจัดประชุมคณะกรรมการสนับสนุนการจัดทำแผนพัฒนาท้องถิ่น	✓	
6. มีคณะกรรมการพัฒนาท้องถิ่นและประชาคมท้องถิ่นพิจารณาร่างแผนยุทธศาสตร์การพัฒนา	✓	
ส่วนที่ 2 การจัดทำแผนการพัฒนาท้องถิ่น		
7. มีการรวบรวมข้อมูลและปัญหาสำคัญของท้องถิ่นมาจัดทำฐานข้อมูล	✓	
8. มีการเปิดโอกาสให้ประชาชนเข้ามามีส่วนร่วมในการจัดทำแผน	✓	
9. มีการวิเคราะห์ศักยภาพของท้องถิ่น (swot) เพื่อประเมินสถานการณ์การพัฒนาท้องถิ่น	✓	
10. มีการกำหนดวิสัยทัศน์และภารกิจหลักการพัฒนาท้องถิ่นที่สอดคล้องกับศักยภาพของท้องถิ่น	✓	
11. มีการกำหนดวิสัยทัศน์และภารกิจหลักการพัฒนาท้องถิ่นที่สอดคล้องกับยุทธศาสตร์จังหวัด	✓	
12. มีการกำหนดจุดมุ่งหมายเพื่อการพัฒนาที่ยั่งยืน	✓	
13. มีการกำหนดเป้าหมายการพัฒนาท้องถิ่น	✓	
14. มีการกำหนดยุทธศาสตร์การพัฒนาและแนวทางการพัฒนา	✓	
15. มีการกำหนดยุทธศาสตร์ที่สอดคล้องกับยุทธศาสตร์ของจังหวัด	✓	
16. มีการอนุมัติและประกาศใช้แผนยุทธศาสตร์การพัฒนา	✓	
17. มีการจัดทำบัญชีกลุ่มโครงการในแผนยุทธศาสตร์	✓	
18. มีการกำหนดรูปแบบการติดตามและประเมินผลแผนยุทธศาสตร์	✓	

ผลการดำเนินงานตามแผนพัฒนาสามปี

จำนวนโครงการทั้งหมดตามแผนพัฒนาสามปี

ยุทธศาสตร์	ปีที่ 1 พ.ศ. 2559		ปีที่ 2 พ.ศ. 2560		ปีที่ 3 พ.ศ. 2561		รวม	
	จำนวนโครงการ	งบประมาณ	จำนวนโครงการ	งบประมาณ	จำนวนโครงการ	งบประมาณ	จำนวนโครงการ	งบประมาณ
1. ด้านเศรษฐกิจ	14	2,040,000	16	5,640,000	16	9,940,000	47	17,620,000
2. ด้านการบริการชุมชนและสังคม	71	38,504,000	87	40,754,000	107	51,454,000	265	131,312,000
3. ด้านสิ่งแวดล้อมและทรัพยากรธรรมชาติ	2	400,000	5	800,000	4	700,000	11	1,900,000
4. ด้านการบริหารจัดการองค์กร	8	6,665,000	8	1,665,000	8	1,665,000	24	9,995,000
รวม	95	47,609,000	116	48,859,000	135	64,359,000	347	160,827,000

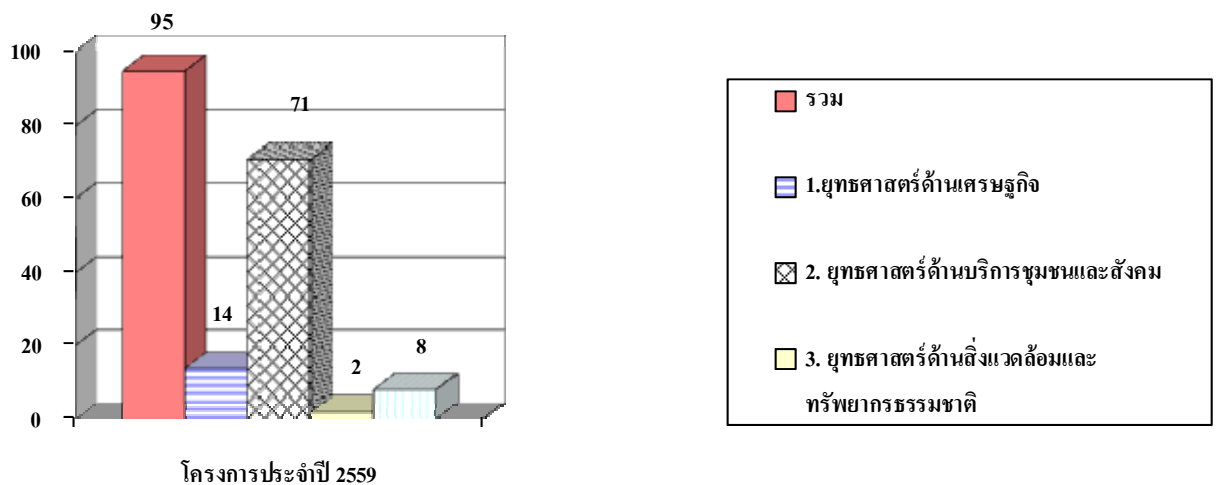


แผนภูมิแสดงโครงการตามแผนพัฒนาสามปี (2559 – 2561)

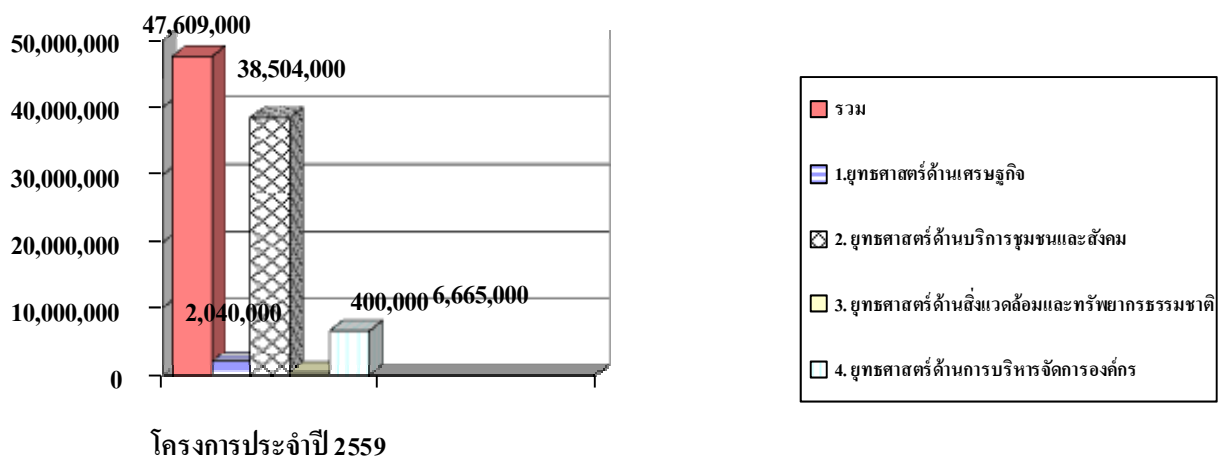
องค์การบริหารส่วนตำบลทุ่งปรัง ได้ประกาศใช้แผนพัฒนา 3 ปี (พ.ศ. 2559 – 2561) เมื่อวันที่ 30 มิถุนายน 2558 โดยได้กำหนดโครงการที่จะดำเนินการตามแผนพัฒนา 3 ปี ในปีงบประมาณ 2559 จำนวน 95 โครงการ งบประมาณตามแผนพัฒนา 47,609,000บาท สามารถจำแนกตามยุทธศาสตร์ ได้ดังนี้

ยุทธศาสตร์	จำนวนโครงการ	งบประมาณ (บาท)
1. ยุทธศาสตร์ด้านเศรษฐกิจ	14	2,040,000
2. ยุทธศาสตร์ด้านบริการชุมชนและสังคม	71	38,504,000
3. ยุทธศาสตร์ด้านสิ่งแวดล้อมและ ทรัพยากรธรรมชาติ	2	400,000
4. ยุทธศาสตร์ด้านการบริหารจัดการองค์กร	8	6,665,000
รวม	95	47,609,000

แผนภูมิ แสดงโครงการในแผนพัฒนา 3 ปี ขององค์การบริหารส่วนตำบลทุ่งปรัง



แผนภูมิ แสดงงบประมาณในแผนพัฒนา 3 ปี ขององค์การบริหารส่วนตำบลทุ่งปรัง

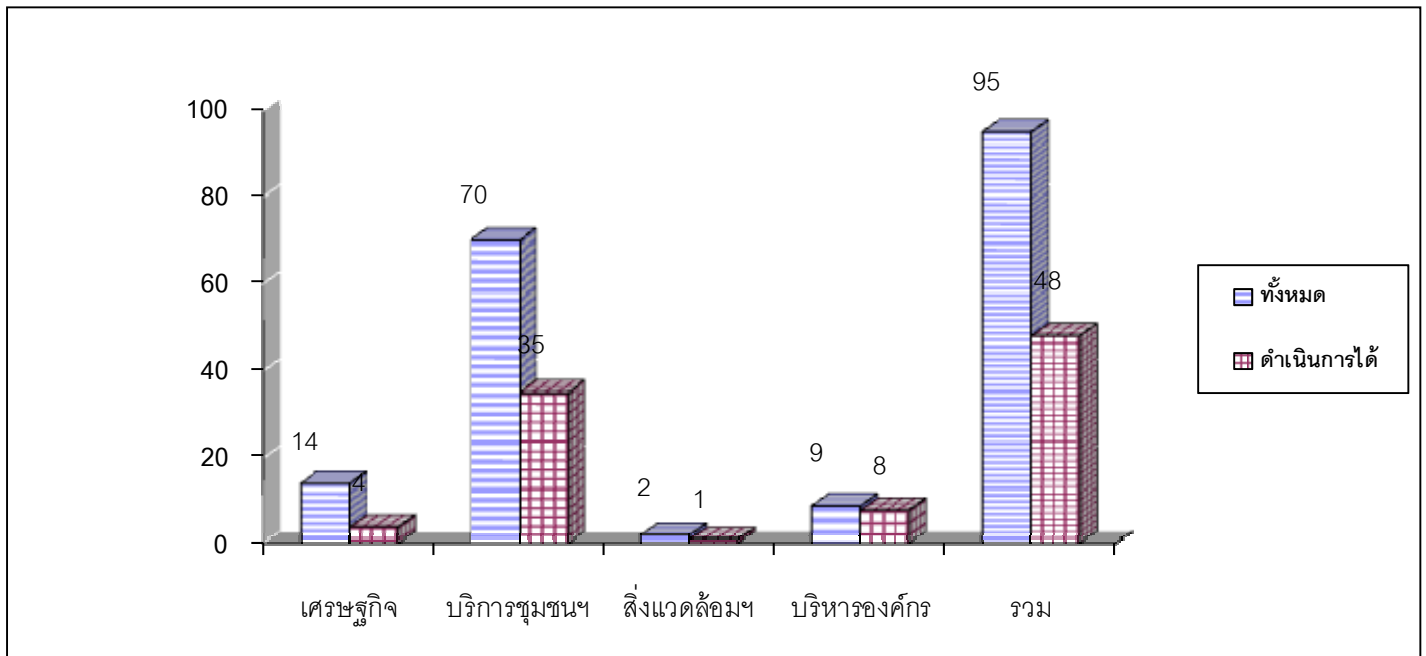


การจัดทำงบประมาณ

ผู้บริหารองค์การบริหารส่วนตำบลทุ่งปรัง ได้ประกาศใช้ข้อบัญญัติงบประมาณรายจ่ายประจำปี 2559 เมื่อวันที่ 29 กันยายน 2558 โดยตั้งงบประมาณตามข้อบัญญัติงบประมาณประจำปี พ.ศ. 2559 เป็นเงินทั้งสิ้น 44,000,000 บาท

ผลการดำเนินงานตามแผนพัฒนา ปี 2559

ยุทธศาสตร์	จำนวนโครงการที่เสร็จ		จำนวนโครงการที่อยู่ในระหว่างดำเนินการ		จำนวนโครงการที่ยังไม่ได้ดำเนินการ		จำนวนโครงการที่มีการยกเลิก		จำนวนโครงการที่มีการเพิ่มเติม		จำนวนโครงการทั้งหมด	
	จำนวน	ร้อยละ	จำนวน	ร้อยละ	จำนวน	ร้อยละ	จำนวน	ร้อยละ	จำนวน	ร้อยละ	จำนวน	ร้อยละ
1.ด้านเศรษฐกิจ	4	4.21	-	-	-	-	10	10.53	-	-	14	14.74
2.ด้านการบริการชุมชนและสังคม	35	36.84	-	-	-	-	35	36.84	-	-	70	73.68
3.ด้านสิ่งแวดล้อมและทรัพยากรธรรมชาติ	1	1.05	-	-	-	-	1	1.05	-	-	2	2.11
4.ด้านการบริหารจัดการองค์กร	8	8.42	-	-	-	-	1	1.05	-	-	9	9.47
รวม	48	50.53	-	-	-	-	47	49.47	-	-	95	100



แผนภูมิแสดงโครงการตามแผนพัฒนาสามปี พ.ศ. 2559

สรุปรายรับ - รายจ่ายงบประมาณตามแผนงาน ปี 2559

องค์การบริหารส่วนตำบลทุ่งปรัง อำเภอสิชล จังหวัดนครศรีธรรมราช

บัญชีรายละเอียดรายรับ

ประจำปีงบประมาณ 2559

รายการ	รหัสบัญชี	ประมาณการ	รายรับจริง
รายได้จัดเก็บเอง			
1. หมวดภาษีอากร	411000		
1.1 ภาษีโรงเรือนและที่ดิน	411001	550,000	672,757
1.2 ภาษีบำรุงท้องที่	411002	70,000	69,142.52
1.3 ภาษีป้าย	441003	100,000	101,252
		720,000	843,151.52
2. หมวดค่าธรรมเนียม ค่าปรับ และใบอนุญาต	412000		
2.1 ค่าธรรมเนียมเกี่ยวกับใบอนุญาต การขายสุรา		4,000	3,550.20
2.2 ค่าธรรมเนียมเกี่ยวกับใบอนุญาตการพนัน	412104	2,000	-
2.3 ค่าธรรมเนียมเกี่ยวกับการควบคุมอาคาร		5,000	440
2.4 ค่าธรรมเนียมจดทะเบียนพาณิชย์		2,000	1,180
2.5 ค่าปรับผู้กระทำความผิดกฎหมายจราจรทางบก	412202	20,000	10,200
2.6 ค่าปรับการผิดสัญญา	412210	50,000	437,586
2.7 ค่าใบอนุญาตเกี่ยวกับการควบคุมอาคาร		10,000	9,310
		93,000	462,266.20
3. หมวดรายได้จากทรัพย์สิน	413000		
3.1 ดอกเบี้ยเงินฝากธนาคาร	413003	350,000	305,548.55
		350,000	305,548.55
4. หมวดรายได้เบ็ดเตล็ด	415000		
4.1 ค่าขายแบบแปลน	415004	200,000	109,000
4.2 รายได้เบ็ดเตล็ดอื่นๆ	415999	100,000	2,060
		300,000	111,060

สรุปรายรับ - รายจ่ายงบประมาณตามแผนงาน ปี 2559

องค์การบริหารส่วนตำบลทุ่งปรัง อำเภอสิชล จังหวัดนครศรีธรรมราช

บัญชีรายละเอียดรายรับ

ประจำปีงบประมาณ 2559

รายการ	รหัสบัญชี	ประมาณการ	รายรับจริง
รายได้ที่รัฐบาลจัดสรรให้			
1. หมวดภาษีจัดสรร	421000		
1.1 ภาษีและค่าธรรมเนียมรถยนต์หรือล้อเลื่อน	421001	200,000	381,699.66
1.2 ภาษีมูลค่าเพิ่มตาม พรบ.กำหนดแผนฯ	421003	8,500,000	8,669,656.88
1.3 ภาษีมูลค่าเพิ่ม 1/9	421004	4,500,000	4,635,208.20
1.4 ภาษีธุรกิจเฉพาะ	421005	200,000	181,056.74
1.5 ภาษีสุรา	421006	2,300,000	2,368,124.15
1.6 ภาษีสรรพสามิต	421007	4,500,000	5,093,854.54
1.7 ค่าภาคหลวงแร่	421012	220,000	250,706.56
1.8 ค่าภาคหลวงปิโตรเลียม	421013	160,000	79,600.54
1.9 ค่าธรรมเนียมจดทะเบียนสิทธิและนิติกรรม ที่ดิน	421015	3,000,000	2,382,254
1.10 อากรประทานบัตรและอาญาบัตร การประมง	421016	10,000	-
1.11 ค่าภาคหลวงและค่าธรรมเนียม ตามกฎหมายว่าด้วยป่าไม้		30,000	21,894
		23,620,000	24,064,055.37
รายได้ที่รัฐบาลอุดหนุนให้ อบท.			
1. หมวดเงินอุดหนุน	431000		
1.1 หมวดเงินอุดหนุนทั่วไป	431001	18,917,000	14,397,587
		18,917,000	14,397,587
รายได้ที่รัฐบาลอุดหนุนทั่วไปกำหนดวัตถุประสงค์			
1. เงินอุดหนุนศูนย์พัฒนาเด็กเล็ก	441001-1	-	3,260,472
2. เงินอุดหนุน-ค่าวัสดุ ศพด.	441001-2	-	508,300
3. เงินอุดหนุน-ค่าตอบแทน ทุนการศึกษา ครูผู้ดูแลเด็ก	441001-3	-	70,000

สรุปรายรับ - รายจ่ายงบประมาณตามแผนงาน ปี 2559

องค์การบริหารส่วนตำบลทุ่งปรัง อำเภอสิชล จังหวัดนครศรีธรรมราช

บัญชีรายละเอียดรายรับ

ประจำปีงบประมาณ 2559

รายการ	รหัสบัญชี	ประมาณการ	รายรับจริง
4. เงินอุดหนุน-ค่าตอบแทน ค่าการศึกษาบุตร ครู ศพด.	441001-4	-	119,310
5. เงินอุดหนุนเบี้ยยังชีพผู้สูงอายุ	441002	-	13,316,400
6. เงินอุดหนุนเบี้ยยังชีพคนพิการ	441002	-	2,390,400
7. เงินอุดหนุนโครงการแก้ไขปัญหามอกควัน	441002	-	50,000
8. เงินอุดหนุนโครงการบำบัดผู้ติด/ผู้เสพยาเสพติด	441002	-	65,000
9. เงินอุดหนุนค่าใช้จ่ายในการดำเนินงาน ศูนย์ข้อมูลข่าวสาร	441002	-	160,000
		-	19,939,882
เงินอุดหนุนเฉพาะกิจ			
1. เงินอุดหนุนโครงการซ่อมสร้างถนนลาดยาง สาย 401		-	1,668,000
2. เงินอุดหนุนโครงการก่อสร้างระบบประปา หมู่ที่ 9		-	1,159,000
3. เงินอุดหนุนโครงการก่อสร้างระบบประปา หมู่ที่ 12		-	928,000
		-	3,755,000
รวมรับจริงตามงบประมาณ		44,000,000	40,183,668.64
รวมรับจริงนอกงบประมาณ		-	23,694,882
รวมรายรับทั้งสิ้น		-	63,878,550.64

สรุปรายรับ - รายจ่ายงบประมาณตามแผนงาน ปี 2559

องค์การบริหารส่วนตำบลทุ่งปรัง อำเภอสิชล จังหวัดนครศรีธรรมราช

บัญชีรายละเอียดรายจ่าย

ประจำปีงบประมาณ 2559

รายการ	ประมาณการ	รายจ่ายจริง
รายจ่ายสำนักงานปลัด อบต. ทุ่งปรัง		
1. รายจ่ายงบกลาง		
- เงินสำรองจ่าย	350,000	82,740
- เงินสมทบกองทุนบำเหน็จบำนาญ	250,830	250,830
- เงินสมทบกองทุนประกันสังคม	250,000	175,269
- เงินสมทบกองทุนหลักประกันสุขภาพ	300,000	300,000
- เงินสมทบกองทุนสวัสดิการชุมชน	50,000	50,000
- เบี้ยยังชีพผู้ป่วยโรคเอดส์	90,000	63,500
	1,440,830	922,339
2. เงินเดือนและค่าจ้างประจำ		
เงินเดือน		
- เงินเดือนพนักงาน	3,200,000	2,592,887.77
- ค่าจ้างลูกจ้างประจำ	218,900	218,900
- ค่าตอบแทนพนักงานจ้าง	2,114,000	2,081,986
เงินเพิ่มต่าง ๆ		
- เงินประจำตำแหน่ง	190,800	190,800
- เงินเพิ่มของพนักงาน	100,000	85,420
- เงินเพิ่มของพนักงานจ้าง	288,000	235,866
เงินเดือน/ค่าตอบแทนผู้บริหาร		
- เงินเดือนคณะผู้บริหาร	520,000	514,080
- เงินค่าตอบแทนประจำตำแหน่ง	43,000	42,120
- เงินค่าตอบแทนพิเศษ	43,000	42,120
- เงินเดือน/ค่าตอบแทนเลขานุการนายกฯ	87,000	86,400
- ค่าตอบแทนสมาชิกสภา อบต.	2,924,000	2,821,703
	9,637,000	8,912,282.77

สรุปรายรับ - รายจ่ายงบประมาณตามแผนงาน ปี 2559

องค์การบริหารส่วนตำบลทุ่งปรัง อำเภอสิชล จังหวัดนครศรีธรรมราช

บัญชีรายละเอียดรายจ่าย

ประจำปีงบประมาณ 2559

รายการ	ประมาณการ	รายจ่ายจริง
3. ค่าตอบแทน ใช้สอย และวัสดุ		
ค่าตอบแทน		
- ค่าตอบแทนผู้ปฏิบัติราชการอันเป็นประโยชน์แก่ อบท.	460,700	-
- ค่าตอบแทนการปฏิบัติงานนอกเวลาราชการ	20,000	-
- ค่าประโยชน์ตอบแทนอื่น	322,900	314,650
	783,600	314,650
ค่าใช้สอย		
- รายจ่ายเพื่อให้ได้มาซึ่งบริการ	400,000	392,762.55
- รายจ่ายเพื่อบำรุงรักษาหรือซ่อมแซมทรัพย์สิน	100,000	38,878.04
- รายจ่ายเกี่ยวกับการรับรองและพิธีการ	30,000	7,290
- รายจ่ายเกี่ยวกับการปฏิบัติราชการที่ไม่เข้าลักษณะอื่น	300,000	136,240.68
- ค่าใช้จ่ายโครงการอาสาสมัครปกป้องสถาบัน	50,000	44,332
- ค่าใช้จ่ายศูนย์ข้อมูลจัดซื้อจัดจ้างระดับอำเภอ	20,000	18,955.71
- ค่าใช้จ่ายโครงการป้องกันและลดอุบัติเหตุทางถนน	60,000	57,138
- ค่าใช้จ่ายโครงการฝึกอบรมอาสาสมัครป้องกันฝ่ายพลเรือน/ฝึกทบทวน/ฝึกอบรมชุดกู้ชีพ กู้ภัย	60,000	-
- ค่าใช้จ่ายโครงการสนับสนุนการจัดทำแผนชุมชนและประชาคมหมู่บ้าน	20,000	-
- ค่าใช้จ่ายโครงการเพิ่มประสิทธิภาพการดำเนินงานของศูนย์ถ่ายทอดเทคโนโลยีทางการเกษตรตำบลทุ่งปรัง	20,000	-
- ค่าใช้จ่ายโครงการจัดกิจกรรมส่งเสริมการเลี้ยงไก่เชิงเศรษฐกิจ	30,000	29,900
- ค่าใช้จ่ายโครงการปลูกป่าตามแนวพระราชดำริ	20,000	864
	1,110,000	726,360.98
ค่าวัสดุ		
- ค่าวัสดุสำนักงาน	120,000	102,748.05
- ค่าวัสดุไฟฟ้าและวิทยุ	30,000	3,930
- ค่าวัสดุงานบ้านงานครัว	40,370	11,278
- ค่าวัสดุก่อสร้าง	40,000	2,687
- ค่าวัสดุยานพาหนะและขนส่ง	42,340	-

สรุปรายรับ - รายจ่ายงบประมาณตามแผนงาน ปี 2559

องค์การบริหารส่วนตำบลทุ่งปรัง อำเภอสิชล จังหวัดนครศรีธรรมราช

บัญชีรายละเอียดรายจ่าย

ประจำปีงบประมาณ 2559

รายการ	ประมาณการ	รายจ่ายจริง
- ค่าวัสดุเชื้อเพลิงและหล่อลื่น	250,000	246,137.80
- ค่าวัสดุโฆษณาและเผยแพร่	20,000	-
- ค่าวัสดุคอมพิวเตอร์	100,000	99,660
- ค่าวัสดุอื่น	10,000	-
- ค่าวัสดุวิทยาศาสตร์หรือการแพทย์	40,000	37,600
- ค่าวัสดุการเกษตร	20,000	3,105
	712,710	507,145.85
4. ค่าสาธารณูปโภค		
- ค่าไฟฟ้า	200,000	166,904.05
- ค่าโทรศัพท์	20,000	6,511.49
- ค่าไปรษณีย์	35,000	34,128
- ค่าใช้บริการโทรคมนาคม	40,100	40,068.20
	295,100	247,611.74
5. ค่าครุภัณฑ์		
- ค่าครุภัณฑ์สำนักงาน	167,900	162,000
- ค่าครุภัณฑ์ไฟฟ้าและวิทยุ	250,000	249,000
- ค่าครุภัณฑ์งานบ้านงานครัว	22,000	19,000
- ค่าครุภัณฑ์คอมพิวเตอร์	41,400	38,600
- ค่าบำรุงรักษาและปรับปรุงครุภัณฑ์	193,000	191,861.68
	674,300	660,461.68
6. ค่าที่ดินและสิ่งก่อสร้าง		
- โครงการก่อสร้างอาคารสำนักงาน	7,944,000	7,944,000
	7,944,000	7,944,000
7. เงินอุดหนุน		
เงินอุดหนุนเอกชน		
- เงินอุดหนุนกิจการด้านสาธารณสุขให้กับ ศูนย์สาธารณสุขมูลฐานประจำหมู่บ้าน	240,000	120,000

สรุปรายรับ - รายจ่ายงบประมาณตามแผนงาน ปี 2559

องค์การบริหารส่วนตำบลทุ่งปรัง อำเภอสิชล จังหวัดนครศรีธรรมราช

บัญชีรายละเอียดรายจ่าย

ประจำปีงบประมาณ 2559

รายการ	ประมาณการ	รายจ่ายจริง
เงินอุดหนุนกิจการที่เป็นสาธารณประโยชน์		
- เงินอุดหนุนศูนย์ร่วมรักษาความสงบเรียบร้อยตำบล ทุ่งปรัง	90,000	90,000
- เงินอุดหนุนกลุ่มอาชีพประมง หมู่ที่ 7 บ้านปลายทอน	30,000	-
	360,000	210,000
รวมรายจ่ายสำนักปลัดทั้งสิ้น		20,444,852.02
รายจ่ายส่วนการคลัง อบต. ทุ่งปรัง		
1. เงินเดือนและค่าจ้างประจำ		
เงินเดือน		
- เงินเดือนพนักงาน	1,375,000	1,370,948.45
- ค่าจ้างลูกจ้างประจำ	422,660	422,660
- ค่าตอบแทนพนักงานจ้าง	430,000	410,671
เงินเพิ่มต่าง ๆ		
- เงินประจำตำแหน่ง	65,150	65,150
- เงินเพิ่มของพนักงานจ้าง	46,000	45,933
	2,338,810	2,315,362.45
2. ค่าตอบแทน ใช้สอย และวัสดุ		
ค่าตอบแทน		
- ค่าตอบแทนผู้ปฏิบัติราชการอันเป็นประโยชน์แก่ อบต.	195,850	-
- ค่าตอบแทนปฏิบัติงานนอกเวลาราชการ	10,000	-
- ค่าเช่าบ้าน	160,000	159,950
- เงินช่วยเหลือการศึกษาบุตร	20,000	16,520
	385,850	176,470
ค่าใช้จ่าย		
- รายจ่ายเพื่อให้ได้มาซึ่งบริการ	180,000	173,164
- รายจ่ายเกี่ยวเนื่องกับการปฏิบัติราชการ	100,000	81,526.50
- โครงการจัดทำแผนที่ภาษีและทะเบียนทรัพย์สิน	30,200	30,156
- โครงการฝึกอบรมเพิ่มศักยภาพผู้นำชุมชน ในการร่วมเป็นคณะกรรมการจัดหาตามระเบียบพัสดุ	30,000	29,944

สรุปรายรับ - รายจ่ายงบประมาณตามแผนงาน ปี 2559

องค์การบริหารส่วนตำบลทุ่งปรัง อำเภอสิชล จังหวัดนครศรีธรรมราช

บัญชีรายละเอียดรายจ่าย

ประจำปีงบประมาณ 2559

รายการ	ประมาณการ	รายจ่ายจริง
- ค่าบำรุงรักษาและซ่อมแซมทรัพย์สิน	10,000	6,769
	350,200	321,559.50
ค่าวัสดุ		
- ค่าวัสดุสำนักงาน	70,000	63,822.05
- ค่าวัสดุคอมพิวเตอร์	80,000	79,999
	150,000	143,821.05
3. ค่าครุภัณฑ์		
- ค่าครุภัณฑ์สำนักงาน	20,000	20,000
- ค่าครุภัณฑ์คอมพิวเตอร์	8,000	-
- ค่าบำรุงรักษาและปรับปรุงครุภัณฑ์	20,000	6,900
	48,000	26,900
รวมรายจ่ายของคลังทั้งสิ้น		2,984,113
รายจ่ายกองช่าง อบต. ทุ่งปรัง		
1. เงินเดือนและค่าจ้างประจำ		
เงินเดือน		
- เงินเดือนพนักงาน	930,000	928,764.26
- ค่าตอบแทนพนักงานจ้าง	299,500	280,660
เงินเพิ่มต่าง ๆ		
- เงินประจำตำแหน่ง	55,500	55,500
- เงินเพิ่มของพนักงานจ้าง	56,000	55,806
	1,341,000	1,320,730.26
2. ค่าตอบแทน ใช้สอย และวัสดุ		
ค่าตอบแทน		
- ค่าตอบแทนผู้ปฏิบัติราชการอื่นเป็นประโยชน์แก่ อบต.	184,000	12,700
- ค่าตอบแทนปฏิบัติงานนอกเวลาราชการ	40,000	-
- ค่าเช่าบ้าน	134,100	134,100
- เงินช่วยเหลือการศึกษาบุตร	10,000	4,000
	368,100	150,800

สรุปรายรับ - รายจ่ายงบประมาณตามแผนงาน ปี 2559

องค์การบริหารส่วนตำบลทุ่งปรัง อำเภอสิชล จังหวัดนครศรีธรรมราช

บัญชีรายละเอียดรายจ่าย

ประจำปีงบประมาณ 2559

รายการ	ประมาณการ	รายจ่ายจริง
ค่าใช้จ่าย		
- รายจ่ายเพื่อให้ได้มาซึ่งบริการ	74,200	42,200
- รายจ่ายเกี่ยวเนื่องกับการปฏิบัติราชการที่ไม่เข้าลักษณะรายจ่ายหมวดอื่น	70,000	56,864
- ค่าบำรุงรักษาและซ่อมแซมทรัพย์สิน	30,000	8,819.64
	174,200	107,883.64
ค่าวัสดุ		
- ค่าวัสดุสำนักงาน	30,000	28,642
- ค่าวัสดุไฟฟ้าและวิทยุ	167,700	157,144
- ค่าวัสดุก่อสร้าง	400,000	289,150
- ค่าวัสดุยานพาหนะและขนส่ง	30,000	-
- ค่าวัสดุเชื้อเพลิงและหล่อลื่น	150,000	75,700
- ค่าวัสดุโฆษณาและเผยแพร่	20,000	900
- ค่าวัสดุคอมพิวเตอร์	30,000	21,978
	827,700	573,514
3. ค่าครุภัณฑ์		
- ค่าครุภัณฑ์สำนักงาน	44,000	44,000
- ค่าครุภัณฑ์คอมพิวเตอร์	4,300	4,250
- ค่าบำรุงรักษาและปรับปรุงครุภัณฑ์	100,000	11,560
	148,300	59,810
4. ค่าที่ดินและสิ่งก่อสร้าง		
- ก่อสร้างถนน คสล. สายเขาดินทิง หมู่ที่ 1-9	1,549,000	1,534,000
- ก่อสร้างถนน คสล. สายบ้านนายถวิล-บ้านนายโอภาส หมู่ที่ 5	319,000	306,000
- ก่อสร้างถนน คสล. สายบ้านอาจารย์สุนันท์ หมู่ที่ 13	300,000	287,000
- ก่อสร้างถนน คสล. สายผู้ใหญ่ศรี-อ.จิตเจตน์ หมู่ที่ 12	497,000	493,000
- ก่อสร้างทางน้ำล้น หมู่ที่ 14	298,000	286,500
- ก่อสร้างหอดังเหล็กแซมเปญ หมู่ที่ 2	967,000	962,000
- ขุดลอกคลองวังเข้ (คลองท่าควาย) หมู่ที่ 9	144,000	144,000

สรุปรายรับ - รายจ่ายงบประมาณตามแผนงาน ปี 2559

องค์การบริหารส่วนตำบลทุ่งปรัง อำเภอสิชล จังหวัดนครศรีธรรมราช

บัญชีรายละเอียดรายจ่าย

ประจำปีงบประมาณ 2559

รายการ	ประมาณการ	รายจ่ายจริง
- ค่าบำรุงรักษาและปรับปรุงที่ดินและสิ่งก่อสร้าง	100,000	89,000
	4,174,000	4,101,500
5. เงินอุดหนุน		
เงินอุดหนุนส่วนราชการ		
- อุดหนุนให้แก่การไฟฟ้าส่วนภูมิภาค สาขาสิชล	300,000	140,060.43
	300,000	140,060.43
รวมรายจ่ายกองช่างทั้งสิ้น		6,454,298.33
รายจ่ายกองการศึกษา อบต. ทุ่งปรัง		
1. เงินเดือนและค่าจ้างประจำ		
เงินเดือน		
- เงินเดือนพนักงาน	650,000	385,500
- ค่าตอบแทนพนักงานจ้าง	292,000	291,783
เงินเพิ่มต่าง ๆ		
- เงินประจำตำแหน่ง	14,000	13,500
- เงินเพิ่มของพนักงานจ้าง	130,000	120,341
	1,086,000	811,124
2. ค่าตอบแทน ใช้สอย และวัสดุ		
ค่าตอบแทน		
- ค่าตอบแทนผู้ปฏิบัติราชการอันเป็นประโยชน์แก่ อบต.	292,000	-
- ค่าตอบแทนปฏิบัติงานนอกเวลาราชการ	3,000	-
- ค่าเช่าบ้าน	12,000	9,000
- เงินช่วยเหลือการศึกษาบุตร	6,500	-
	313,500	9,000
ค่าใช้สอย		
- รายจ่ายเพื่อให้ได้มาซึ่งบริการ	80,000	55,680
- รายจ่ายเกี่ยวเนื่องกับการปฏิบัติราชการที่ไม่เข้าลักษณะรายจ่ายหมวดอื่น	80,000	51,151
- โครงการจัดกิจกรรมวันเด็ก	150,000	113,568

สรุปรายรับ - รายจ่ายงบประมาณตามแผนงาน ปี 2559

องค์การบริหารส่วนตำบลทุ่งปรัง อำเภอสิชล จังหวัดนครศรีธรรมราช

บัญชีรายละเอียดรายจ่าย

ประจำปีงบประมาณ 2559

รายการ	ประมาณการ	รายจ่ายจริง
- โครงการส่งเสริมการศึกษาเพื่อพัฒนาสู่ประชาคมอาเซียน	50,000	-
- โครงการส่งเสริมและพัฒนาศักยภาพเด็กปฐมวัย	30,000	3,250
- โครงการสนับสนุนค่าใช้จ่ายการบริหารสถานศึกษา	1,680,000	1,483,040
- โครงการแข่งขันกีฬาฟุตบอล 7 คน ต้านยาเสพติด (ทุ่งปรังคัพ)	300,000	296,426
- โครงการจัดการแข่งขันกีฬาท้องถิ่นสิชลสัมพันธ์	400,000	391,519
- โครงการส่งนักกีฬาเข้าร่วมการแข่งขัน	300,000	91,056
- โครงการจัดงานประเพณีลอยกระทง	80,000	71,546
- โครงการจัดงานวันผู้สูงอายุ (วันสงกรานต์)	100,000	96,436
	3,250,000	2,653,672
ค่าวัสดุ		
- ค่าวัสดุสำนักงาน	30,000	28,763
- ค่าวัสดุโฆษณาและเผยแพร่	10,000	-
- ค่าวัสดุคอมพิวเตอร์	20,000	19,300
- ค่าอาหารเสริม (นม)	1,970,000	1,776,677.40
	2,030,000	1,824,740.40
3. เงินอุดหนุน		
เงินอุดหนุนส่วนราชการ		
- อุดหนุนค่าอาหารกลางวันให้แก่โรงเรียนต่างๆในตำบลทุ่งปรัง	2,824,000	2,821,000
- อุดหนุนกิจการด้านการกีฬาให้แก่ที่ทำการปกครองอำเภอสิชล	20,000	20,000
- อุดหนุนกิจการด้านการกีฬาให้แก่โรงเรียนวัดถ้ำเทียนถวาย	80,000	80,000
- อุดหนุนกิจการด้านการกีฬาให้แก่โรงเรียนสิชลคุณาธารวิทยา	500,000	500,000
- อุดหนุนกิจการด้านการกีฬาให้แก่โรงเรียนวัดชนาราม	40,000	40,000
- อุดหนุนกิจการด้านประเพณีและวัฒนธรรม ให้แก่ที่ทำการปกครองอำเภอสิชล	49,000	48,555.55

สรุปรายรับ - รายจ่ายงบประมาณตามแผนงาน ปี 2559

องค์การบริหารส่วนตำบลทุ่งปรัง อำเภอสิชล จังหวัดนครศรีธรรมราช

บัญชีรายละเอียดรายจ่าย

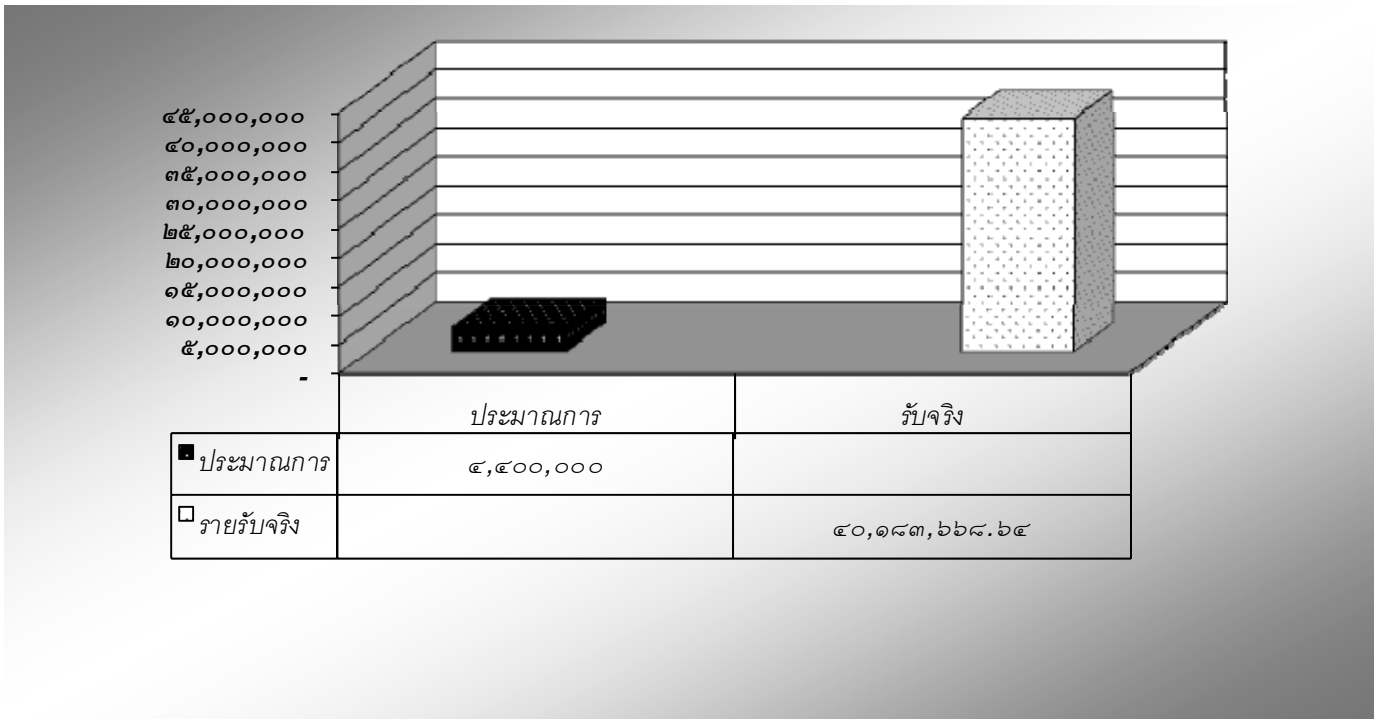
ประจำปีงบประมาณ 2559

รายการ	ประมาณการ	รายจ่ายจริง
เงินอุดหนุนกิจการที่เป็นสาธารณประโยชน์		
- อุดหนุนการจัดงานวันวิสาขบูชาแห่ผ้าขึ้นถ้ำ (เขาพรัง)	100,000	100,000
- อุดหนุนการจัดงานวันฮารีรายอ อีดิลฟิตรี ให้กับมัสยิด ดารุลอามาน และมัสยิดอัลมุฮัมมะดียะฮ์	50,000	50,000
- อุดหนุนกิจการด้านศาสนาให้กับมัสยิดดารุลอามาน	40,000	40,000
- อุดหนุนกิจการด้านศาสนาให้กับมัสยิดอัลมุฮัมมะดียะฮ์	40,000	40,000
- อุดหนุนวัดในตำบลทุ่งปรังในการจัดทำเรือพนมพระ	210,000	210,000
	3,953,000	3,949,555.55
4. ค่าครุภัณฑ์		
- ค่าครุภัณฑ์สำนักงาน	26,200	21,900
- ค่าครุภัณฑ์คอมพิวเตอร์	17,000	16,000
	43,200	37,900
รวมรายจ่ายกองการศึกษาทั้งสิ้น		
รวมรายจ่ายทั้งหมด		39,169,255.30
เงินอุดหนุนทั่วไปประวัติดูประสงค์/เงินอุดหนุนเฉพาะกิจ		23,590,674
	รวมรายจ่ายทั้งสิ้น	62,759,929.30
	รายรับสูงกว่ารายจ่าย	10,693.34

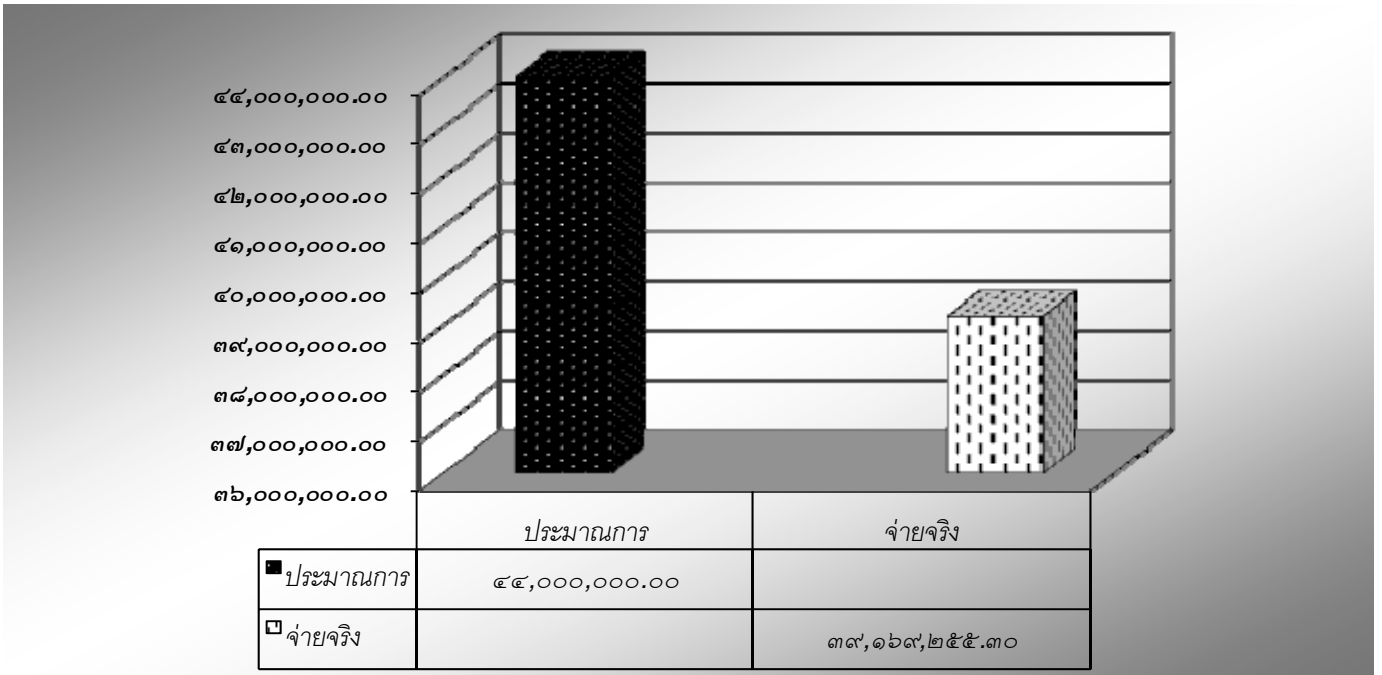
องค์การบริหารส่วนตำบลทุ่งปรัง อำเภอสิชล จังหวัดนครศรีธรรมราช
รายจ่ายจากเงินสะสม
ประจำปีงบประมาณ 2559

ที่	ชื่อโครงการ	ประมาณการ	รายจ่ายจริง	หมายเหตุ
1	โครงการก่อสร้างถนน คสล. สายนายฟอง-เขตตำบลสิชล หมู่ที่ 2	282,000	273,000	
2	โครงการก่อสร้างถนน คสล. สายคลองพอ-เขากิว หมู่ที่ 11	485,000	468,000	
3	โครงการก่อสร้างถนน คสล. สายสมโชคพัฒนา หมู่ที่ 12	400,000	378,000	
4	โครงการก่อสร้างถนน คสล. สายหนองคล้า หมู่ที่ 1	500,000	483,000	
5	โครงการก่อสร้างถนน คสล. สาย อส.สมคิด อ่อนแก้ว หมู่ที่ 10	500,000	477,000	
6	โครงการก่อสร้างถนน คสล. สายในแพรก หมู่ที่ 3	393,000	380,000	
7	โครงการก่อสร้างถนน คสล. สายประปา-ถนนโยธา หมู่ที่ 4	394,000	381,000	
8	โครงการก่อสร้างถนน คสล. สาย รพช.-ห้วยหลุมพงค์ หมู่ที่ 14	493,000	475,000	
9	โครงการก่อสร้างถนน คสล. สายบ้านนายสวัสดิ์ ทองมีขวัญ หมู่ที่ 13	493,000	475,000	
10	โครงการก่อสร้างถนน คสล. สายลุงมาก-หมอนหิน หมู่ที่ 8	499,000	479,000	
11	โครงการก่อสร้างถนน คสล. สายนายเจริญ-ชายเขาพร่ง หมู่ที่ 9	494,000	477,000	
12	โครงการก่อสร้างถนน คสล. สายในไร่ (ตอนบ้านป่าแหว-ป่าเหี้ยด)	394,000	370,000	
13	โครงการก่อสร้างถนน คสล. สายนางวรรณ-วัดชนาราม หมู่ที่ 15	500,000	479,000	
14	โครงการก่อสร้างถนน คสล. สายเทพา-ท่าเขียว หมู่ที่ 16	389,000	384,000	
15	โครงการก่อสร้างถนน คสล. สายหน้า ศพด.ปัญณาราม-บ้านชินช้อย หมู่ที่ 5	494,000	478,000	
		6,710,000	6,457,000	

สรุปรายรับ-รายจ่าย ประจำปีงบประมาณ 2559



แผนภูมิสรุปผล รายรับประจำปีงบประมาณ 2559



แผนภูมิสรุปผล รายจ่ายประจำปีงบประมาณ 2559

สรุปผลการประเมินองค์การบริหารส่วนตำบลทุ่งปรังจากองค์กรหรือสถาบันอื่นๆ

การประเมินความพึงพอใจของผู้รับบริการจากองค์การบริหารส่วนตำบลทุ่งปรัง อำเภอ ลีซอ จังหวัดนครศรีธรรมราช มีวัตถุประสงค์เพื่อศึกษาระดับความพึงพอใจของผู้รับบริการที่มีต่อการ ให้บริการขององค์การบริหารส่วนตำบลทุ่งปรัง ตลอดจนศึกษาถึงปัญหาและอุปสรรคที่มีต่อการ ให้บริการแก่ประชาชน เพื่อแนวทางการพัฒนาการให้บริการขององค์การบริหารส่วนตำบลทุ่งปรังต่อไป ดำเนินการสำรวจโดย คณะมนุษยศาสตร์และสังคมศาสตร์ มหาวิทยาลัยราชภัฏนครศรีธรรมราช ดำเนินการสำรวจจากประชากรที่มาใช้บริการในช่วงระยะเวลาตั้งแต่วันที่ 1 ตุลาคม 2558 – 30 มิถุนายน 2559 (จำนวน 2,882 คน) โดยการคำนวณหากลุ่มตัวอย่างประชากรตามสูตรของ Taro Yamane โดยกำหนดค่าความคลาดเคลื่อน ร้อยละ 0.05 ได้จำนวนกลุ่มตัวอย่าง 354 คน จากนั้นใช้ วิธีการสุ่มตัวอย่างประชาชนอย่างเป็นสัดส่วน (proportional random sampling) เพื่อให้ได้กลุ่มตัวอย่าง จากแต่ละประเภทของการรับบริการไม่น้อยกว่า 354 คน หลังจากกำหนดขนาดตัวอย่างของแต่ละ ประเภทของงานบริการแล้ว ในการเก็บรวบรวมข้อมูลจะสุ่มประชากรในแต่ละประเภทงานบริการ โดยวิธี สุ่มตัวอย่างแบบบังเอิญ (accidental sampling) ทั้งนี้ เพราะประชากรมีจำนวนมากและมีพื้นที่กว้าง **โดย เครื่องมือที่ใช้ในการสำรวจครั้งนี้ คือ แบบสอบถาม** แบ่งออกเป็น 3 ตอน ตอนที่ 1 ข้อมูลทั่วไปของ ผู้ตอบแบบสอบถาม ตอนที่ 2 ความพึงพอใจต่อการให้บริการในด้านต่างๆ (จำนวน 4 ด้าน ได้แก่ ด้าน กระบวนการ/ขั้นตอนการให้บริการ ด้านช่องทางการให้บริการ ด้านความพึงพอใจต่อเจ้าหน้าที่/ บุคลากรผู้ให้บริการ และด้านอำนวยความสะดวก) ตอนที่ 3 ข้อเสนอแนะทั่วไป ซึ่งเป็นแบบสอบถาม ปลายเปิด โดยแบบสอบถามเป็นมาตราส่วนประเมินค่า (Rating Scale) แบ่งออกเป็น 5 ระดับ ตามแบบ ของลิเคิร์ท (Likert) คือ มากที่สุด มาก ปานกลาง น้อย น้อยที่สุด

จากนั้นนำแบบสอบถามที่เก็บได้มาตรวจสอบความถูกต้องและความครบถ้วนของข้อมูล แล้วนำมาวิเคราะห์โดยใช้เครื่องคอมพิวเตอร์โปรแกรมสำเร็จรูป SPSS for Windows โดยใช้ค่าสถิติอย่าง ง่าย ได้แก่ ค่าความถี่ (f) ร้อยละ (%) ค่าเฉลี่ย (Mean) และส่วนเบี่ยงเบนมาตรฐาน (Standard Deviation) โดยหาค่าความพึงพอใจการให้บริการของแต่ละงาน และความพึงพอใจโดยรวม ผลการ สำรวจความพึงพอใจ ปรากฏผล ดังนี้

ตอนที่ 1 ข้อมูลทั่วไปของผู้ตอบแบบสอบถาม

ข้อมูลทั่วไปจากการสุ่มตัวอย่าง จำนวนทั้งสิ้น 354 ชุด จากการศึกษาพบว่า ส่วนใหญ่ขอใช้บริการด้านรายได้หรือภาษี จำนวน 240 คน คิดเป็นร้อยละ 67.80 รองลงมา งานด้านพัฒนาชุมชนหรือสวัสดิการสังคม จำนวน 77 คน คิดเป็นร้อยละ 21.75 งานด้านการศึกษา จำนวน 34 คน คิดเป็นร้อยละ 9.60 และงานด้านโยธา การขออนุญาตปลูกสิ่งก่อสร้างน้อยที่สุด จำนวน 3 คน คิดเป็นร้อยละ 0.85

ประเภทของการให้บริการ	จำนวน	ร้อยละ
ด้านโยธา การขออนุญาตปลูกสิ่งก่อสร้าง	3	0.85
ด้านการศึกษา	34	9.60
ด้านรายได้หรือภาษี	240	67.80
ด้านพัฒนาชุมชนหรือสวัสดิการสังคม	77	21.75
รวม	354	100

กลุ่มตัวอย่างที่ใช้บริการครั้งนี้ เป็นเพศชายและเพศหญิงที่จำนวนใกล้เคียงกัน โดยมีจำนวนเพศหญิงมากกว่าเพศชายเล็กน้อย คือ เป็นหญิง 191 คน คิดเป็นร้อยละ 53.95 เป็นชาย 163 คน คิดเป็นร้อยละ 46.05

เพศ	จำนวน	ร้อยละ
ชาย	163	46.05
หญิง	191	53.95
รวม	354	100.00

กลุ่มตัวอย่างที่เข้ามาใช้บริการมากที่สุดมีอายุ 36-45 ปี จำนวน 120 คน คิดเป็นร้อยละ 33.90 รองลงมา คือ 46-60 ปี จำนวน 108 คน คิดเป็นร้อยละ 30.51 กลุ่มอายุ 18-35 ปี จำนวน 99 คน คิดเป็นร้อยละ 27.97 และกลุ่มอายุ 60 ปีขึ้นไป เป็นกลุ่มที่เข้ามาใช้บริการน้อยที่สุด จำนวน 27 คน คิดเป็นร้อยละ 7.63

อายุ	จำนวน	ร้อยละ
18 - 35 ปี	99	27.97
36 - 45 ปี	120	33.90
46 - 60 ปี	108	30.51
60 ปีขึ้นไป	27	7.63
รวม	354	100.00

กลุ่มตัวอย่างส่วนใหญ่ประกอบอาชีพเกษตรกรรม/การประมง จำนวน 114 คน คิดเป็นร้อยละ 32.20 รองลงมา คือ อาชีพค้าขาย/ธุรกิจส่วนตัว จำนวน 109 คน คิดเป็นร้อยละ 30.79 อาชีพลูกจ้าง/พนักงานบริษัท จำนวน 67 คน คิดเป็นร้อยละ 18.93 อาชีพรับราชการ/พนักงานรัฐวิสาหกิจ จำนวน 45 คน คิดเป็นร้อยละ 12.71 และไม่ประกอบอาชีพ จำนวน 19 คน คิดเป็นร้อยละ 5.37 ตามลำดับ

อาชีพ	จำนวน	ร้อยละ
เกษตรกร/การประมง	114	32.20
รับราชการ/พนักงานรัฐวิสาหกิจ	45	12.71
ลูกจ้าง/พนักงานบริษัท	67	18.93
ค้าขาย/ธุรกิจส่วนตัว	109	30.79
ว่างงาน	19	5.37
รวม	354	100.00

กลุ่มตัวอย่างที่มาใช้บริการจบการศึกษาในระดับมัธยมศึกษา ปวช. ปวส. อนุปริญญาหรือเทียบเท่ามากที่สุด จำนวน 136 คน คิดเป็นร้อยละ 38.42 รองลงมา คือ ระดับปริญญาตรี จำนวน 126 คน คิดเป็นร้อยละ 35.59 ระดับประถมศึกษาหรือเทียบเท่า จำนวน 61 คน คิดเป็นร้อยละ 17.23 กลุ่มตัวอย่างที่จบการศึกษาสูงกว่าปริญญาตรีมาใช้บริการน้อยที่สุด จำนวน 31 คน คิดเป็นร้อยละ 8.76

ระดับการศึกษา	จำนวน	ร้อยละ
- ประถมศึกษาหรือเทียบเท่า	61	17.23
- มัธยมศึกษา ปวช. ปวส. อนุปริญญาหรือเทียบเท่า	136	38.42
- ปริญญาตรี	126	35.59
- สูงกว่าปริญญาตรี	31	8.76
รวม	354	100.00

กลุ่มตัวอย่างส่วนใหญ่มีรายได้เฉลี่ยต่อเดือน ระหว่าง 10,001 – 15,000 บาท จำนวน 124 คน คิดเป็นร้อยละ 35.03 รองลงมาคือ มีรายได้ 15,001 – 20,000 บาท จำนวน 101 คน คิดเป็นร้อยละ 28.53 มีรายได้ 5,001 – 10,000 บาท จำนวน 74 คน คิดเป็นร้อยละ 20.90 มีรายได้ตั้งแต่ 20,001 บาท ขึ้นไป จำนวน 40 คน คิดเป็นร้อยละ 11.30 และมีรายได้ไม่เกิน 5,000 บาท น้อยที่สุด จำนวน 15 คน คิดเป็นร้อยละ 4.24

รายได้เฉลี่ยต่อเดือน	จำนวน	ร้อยละ
ไม่เกิน 5,000 บาท	15	4.24
5,001 – 10,000 บาท	74	20.90
10,001 – 15,000 บาท	124	35.03
15,001 – 20,000 บาท	101	28.53
20,001 บาทขึ้นไป	40	11.30
รวม	354	100.00

จากตาราง พบว่า กลุ่มตัวอย่างผู้รับบริการขององค์การบริหารส่วนตำบลทุ่งปรัง อำเภอสิชล จังหวัดนครศรีธรรมราช ได้จากการเก็บแบบสอบถามในการประเมินความพึงพอใจ จำนวน 354 คน จำแนกตามประเภทของการให้บริการ สัดส่วนสูงสุดเป็นขอรับบริการด้านรายได้หรือภาษี คิดเป็นร้อยละ 67.80 รองลงมาคืองานด้านพัฒนาชุมชนหรือสวัสดิการสังคม คิดเป็นร้อยละ 21.75 จำนวนประชาชนที่รับบริการเป็นเพศหญิง ร้อยละ 53.95 และเพศชาย ร้อยละ 46.05 เป็นผู้มีอายุ 36–45 ปี คิดเป็นร้อยละ 33.90 รองลงมาเป็นผู้ที่มีอายุ 46–60 ปี ร้อยละ 30.51

ผลการวิเคราะห์ด้านอาชีพ พบว่าส่วนใหญ่เป็นผู้ประกอบอาชีพเกษตรกร/ประมง คิดเป็นร้อยละ 32.20 รองลงมาเป็นผู้ที่ประกอบอาชีพค้าขาย/ธุรกิจส่วนตัว คิดเป็นร้อยละ 30.79 โดยประชาชนผู้รับบริการส่วนใหญ่เป็นผู้ที่จบการศึกษาระดับมัธยมศึกษา ปวช. ปวส. อนุปริญญาหรือเทียบเท่า คิดเป็นร้อยละ 38.42 รองลงมาเป็นผู้ที่จบการศึกษาระดับปริญญาตรี คิดเป็นร้อยละ 35.59

ผลการวิเคราะห์ด้านรายได้เฉลี่ย พบว่าประชาชนผู้รับบริการส่วนใหญ่มีรายได้เฉลี่ยต่อเดือน 10,001 – 15,000 บาท คิดเป็นร้อยละ 35.03 รองลงมาเป็นผู้ที่มีรายได้เฉลี่ย 15,001 – 20,000 บาท คิดเป็นร้อยละ 28.53

ตอนที่ 2 ความพึงพอใจของผู้รับบริการที่มีต่อการให้บริการขององค์การบริหารส่วนตำบลทุ่งปรัง

ความพึงพอใจในการให้บริการ แยกตามด้านที่ให้บริการ

ความพึงพอใจของผู้รับบริการต่อการให้บริการขององค์การบริหารส่วนตำบลทุ่งปรัง โดยรวมอยู่ในระดับมาก มีค่าเฉลี่ยเท่ากับ 4.43 หรือร้อยละ 88.57 โดยพบว่าผู้รับบริการมีความพึงพอใจสูงสุดเป็นด้านสิ่งอำนวยความสะดวก มีค่าคะแนนเฉลี่ยเท่ากับ 4.54 หรือร้อยละ 90.85 รองลงมา คือ ด้าน

เจ้าหน้าที่บุคลากรผู้ให้บริการ มีค่าคะแนนเฉลี่ยเท่ากับ 4.49 หรือร้อยละ 89.77 ด้านช่องทางการให้บริการ มีค่าคะแนนเฉลี่ยเท่ากับ 4.34 หรือร้อยละ 86.81 และด้านกระบวนการขั้นตอนการให้บริการ มีค่าเฉลี่ยเท่ากับ 4.13 หรือร้อยละ 86.14

ความพึงพอใจ	ค่าเฉลี่ย (Mean)	ส่วนเบี่ยงเบนมาตรฐาน (S.D.)	ร้อยละ	ระดับ
1. ด้านกระบวนการขั้นตอนการให้บริการ	4.31	0.60	86.14	มาก
2. ด้านช่องทางการให้บริการ	4.34	0.61	86.81	มาก
3. ด้านเจ้าหน้าที่บุคลากรผู้ให้บริการ	4.49	0.48	89.77	มาก
4. ด้านสิ่งอำนวยความสะดวก	4.54	0.44	90.85	มากที่สุด
รวม	4.43	0.48	88.57	มาก

ความพึงพอใจของผู้รับบริการต่อการให้บริการขององค์การบริหารส่วนตำบลทุ่งปรัง

แยกตามงานบริการ

ประชาชนผู้รับบริการมีความพึงพอใจในการให้บริการขององค์การบริหารส่วนตำบลทุ่งปรัง โดยรวมอยู่ในระดับมาก มีค่าเฉลี่ยรวมเท่ากับ 4.43 หรือร้อยละ 88.57 โดยมีความพึงพอใจสูงสุด คือ ด้านพัฒนาชุมชนหรือสวัสดิการสังคม มีค่าคะแนนเฉลี่ยเท่ากับ 4.50 หรือร้อยละ 90.72 รองลงมา คือ ด้านงานการรับบริการชำระภาษี มีค่าคะแนนเฉลี่ยเท่ากับ 4.51 หรือร้อยละ 90.05 ด้านโยธา การขออนุญาตปลูกสิ่งก่อสร้าง มีค่าคะแนนเฉลี่ยเท่ากับ 4.38 หรือร้อยละ 87.58 และด้านการศึกษา มีค่าคะแนนเฉลี่ยเท่ากับ 4.08 หรือร้อยละ 81.60

งานบริการ	ค่าเฉลี่ย (Mean)	ส่วนเบี่ยงเบนมาตรฐาน (S.D.)	ร้อยละ	ระดับ
1. ด้านโยธา การขออนุญาตปลูกสิ่งก่อสร้าง	4.38	0.14	87.58	มาก
2. ด้านการศึกษา	4.08	0.30	81.60	มาก
3. ด้านรายได้หรือภาษี	4.45	0.47	89.09	มาก
4. ด้านพัฒนาชุมชนหรือสวัสดิการสังคม	4.50	0.53	90.05	มาก
รวม	4.43	0.48	88.57	มาก

ตอนที่ 3 ข้อเสนอแนะของผู้รับบริการ

1. ควรมีการประเมินผลโดยองค์กรกลาง หรือหน่วยงานกลาง สํารวจประเมินผลความพึงพอใจของประชาชนผู้รับบริการทุกปีเพื่อนำไปใช้ประกอบการพิจารณาการกำหนดประโยชน์ตอบแทนอื่นเป็นกรณีพิเศษสำหรับข้าราชการ พนักงานส่วนท้องถิ่นและลูกจ้างในองค์กร เพื่อความเป็นกลางและความชอบธรรมในสายตาของสังคม

2. ควรส่งเสริมศักยภาพการทำงานและทักษะการปฏิบัติงานร่วมกับชุมชน ตลอดจนการเพิ่มพูนทักษะการเรียนรู้ภาษาต่างประเทศและการฝึกอบรมเพื่อความก้าวหน้าในวิชาชีพ

3. ควรมีการประเมินผลภารกิจทุกด้าน ทุกปี เพื่อทราบระดับความพึงพอใจของประชาชนผู้รับบริการ โดยการเปรียบเทียบกันทุกปี จะส่งผลให้ข้าราชการ พนักงานเจ้าหน้าที่และลูกจ้างทราบถึงปัญหา อุปสรรค พัฒนาการ และการปฏิบัติงานในส่วนราชการของตน เพื่อจะได้นำมาปรับปรุงการปฏิบัติงาน การให้บริการประชาชนให้ดียิ่งขึ้น เนื่องจากการกำหนดเงื่อนไขและวิธีการกำหนดประโยชน์ตอบแทนอื่นสำหรับข้าราชการ พนักงานและลูกจ้างขององค์การบริหารส่วนตำบลนั้นเมื่อนำภารกิจมาประเมินผลในปีใดแล้วไม่สามารถนำมาประเมินผลต่อไปได้อีกในปีต่อมา อาจส่งผลให้ส่วนราชการที่ทำการประเมินผลไปแล้วขาดความตั้งใจในการให้บริการประชาชนผู้มารับบริการได้

4. ควรมีการศึกษาเปรียบเทียบระหว่างองค์การบริหารส่วนตำบลใกล้เคียงภายในจังหวัดเดียวกันเพื่อศึกษาถึงจุดเด่น จุดด้อย และข้อควรปรับปรุงแก้ไขได้อย่างชัดเจนยิ่งขึ้น ก่อให้เกิดประโยชน์ต่อองค์กรปกครองส่วนท้องถิ่น และประชาชนผู้รับบริการ

